



RAPPORT  
ANNUEL  
2016-2017

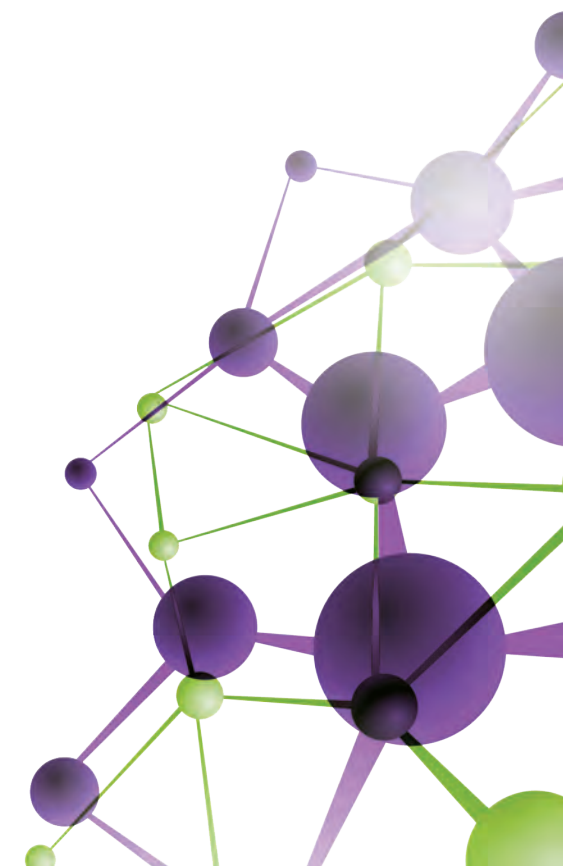
Promouvoir la santé et le mieux-être des Canadiens



## TABLE DES MATIÈRES



1. MESSAGE DE LA PRÉSIDENTE.....	3
2. MESSAGE DE LA DIRECTRICE GÉNÉRALE.....	3
3. À PROPOS DU FONDS TELUS.....	4
4. MANDAT.....	4
5. GOUVERNANCE.....	4
5.1 CONSEIL D'ADMINISTRATION.....	5
5.2 DÉCISIONS EN MATIÈRE DE FINANCEMENT.....	5
6. PRIORITÉS STRATÉGIQUES.....	6
6.1 MESURER LA RÉUSSITE DES PROJETS FINANCÉS.....	6
6.2 ACCROÎTRE LE SOUTIEN À LA PROMOTION ET LA DÉCOUVRABILITÉ.....	12
6.3 ENCOURAGER DES PRÉSENTATIONS DE PROJETS EXCEPTIONNELLES.....	13
6.4 METTRE EN ŒUVRE LE NOUVEAU CADRE POLITIQUE DU CONSEIL.....	17
7. FINANCE ET ADMINISTRATION.....	18
7.1 REVENUS.....	18
7.2 FONCTIONS ADMINISTRATIVES.....	19
<b>Annexe A</b> : Membres du conseil d'administration en 2016-17.....	21
<b>Annexe B</b> : Contrats de financement en développement pour 2016-17.....	24
<b>Annexe C</b> : Contrats de financement en production pour 2016-17.....	26
<b>Annexe D</b> : États financiers du Fonds TELUS du 31 août 2017, fin de l'exercice.....	30





« Le conseil d'administration est fier d'apporter son soutien à un secteur de production canadien d'importance et de contribuer à l'amélioration des résultats de santé des Canadiens. »



« C'est un privilège de collaborer au contenu de créateurs qui se passionnent pour les récits pouvant donner lieu à des changements bénéfiques. »

## 1. MESSAGE DE LA PRÉSIDENTE

Le Fonds TELUS finance la création de contenu exceptionnel qui prône la santé et le mieux-être des Canadiens. Plus de 95 demandes ont fait l'objet d'une décision favorable, ce qui représente un financement de plus de 17,5 M\$ pour le Fonds depuis son lancement en 2013. Le conseil d'administration, composé de quatre administrateurs indépendants et de deux représentants de TELUS Corporation (« TELUS »), a l'entière responsabilité de l'ensemble des décisions concernant le financement et la composition des contenus en lien avec la santé et le mieux-être.

2016-17 a débuté avec le nouveau cadre politique relatif aux Fonds canadiens de production indépendants (« FCPI »). Le Conseil de la radiodiffusion et des télécommunications canadiennes (le « Conseil ») a accueilli favorablement de nombreux changements demandés par le Fonds au cours du processus de consultation. Cet assouplissement de la politique a permis au Fonds de mettre en œuvre les résultats de sa planification dite Blue-Sky menée à terme en 2015-16.

Le Fonds fait l'objet d'une gestion rationalisée et honore son mandat conformément à des revenus de 5 %. Depuis son lancement en 2013, les activités financières du Fonds ont fait l'objet d'un audit indépendant annuel de manière à assurer l'intégrité et l'exactitude des engagements. Le conseil d'administration est fier d'apporter son soutien à un secteur de production canadien d'importance et de contribuer à l'amélioration des résultats de santé des Canadiens.

## 2. MESSAGE DE LA DIRECTRICE GÉNÉRALE

Les activités quotidiennes du Fonds ont été soumises à d'importants changements en 2016-17 afin qu'elles soient conformes au nouveau cadre politique du Conseil et mieux à même de soutenir le développement et la découvrabilité des programmations linéaires. Les leçons tirées des projets financés déjà présents sur le marché ont alimenté la prise de décisions stratégiques du conseil d'administration et donné lieu à de nouvelles mesures visant à stimuler la programmation exceptionnelle et à promouvoir les projets existants sur le marché.

L'appel spécial pour les séries Web a poussé les créateurs à raconter des histoires pour et à un nombre croissant de Canadiens, qui sont dévoués à leurs proches. Dix idées ont été élaborées, trois d'entre elles ont été choisies en phase de production et seront lancées sur la plateforme [StoriesforCaregivers.com](http://StoriesforCaregivers.com) le 31 octobre 2017. Une partie du financement de la programmation a été réservée à la découvrabilité et la mise en œuvre de nouvelles mesures permettant aux Canadiens de découvrir un ensemble d'initiatives relatives à des programmations axées sur la santé et le mieux-être.

Un échantillon de *projets financés* ayant fait écho auprès des Canadiens au cours du présent exercice est présenté dans ce rapport. Ce fut un privilège de collaborer au contenu de créateurs qui se passionnent pour les récits pouvant donner lieu à des changements bénéfiques.

### 3. À PROPOS DU FONDS TELUS

Le Fonds TELUS doit son existence au succès de Télé Optik de TELUS, dont le nombre d'abonnés atteint en date des présentes plus de 1,1 million. Les revenus du Fonds sont exprimés en pourcentage des revenus d'abonnements tirés par Télé Optik de TELUS. Depuis le lancement du Fonds en 2013, TELUS a versé plus de 20,6 M \$ au Fonds TELUS en vue de financer la création de contenu par des sociétés de production canadiennes.

TELUS a été la première entreprise dans l'Ouest du Canada à offrir une programmation 4K, et la portée de Télé Optik de TELUS rejoint dorénavant plus de 2,9 millions de foyers. Les offres groupées de services par Télé Optik de TELUS, notamment le sans-fil, les services téléphoniques locaux et interurbains et l'internet haute vitesse, ont amélioré la position concurrentielle de TELUS. Les abonnés à Télé Optik ont dorénavant accès à plus de 650 chaînes en plus des 5 000 émissions et films à la carte. Ce contenu peut être visionné sur des écrans de télévision et si vous le souhaitez, sur des téléphones intelligents, des tablettes et des ordinateurs portables.

### 4. MANDAT

Le mandat du Fonds TELUS consiste à financer la création de contenu exceptionnel qui prône la santé et le mieux-être des Canadiens.



Le Fonds recherche des histoires qui peuvent avoir une influence sur les auditoires canadiens et améliorent leur état de santé. La définition de la santé est vaste et elle tient compte du mieux-être sur le plan physique, mental et émotif.

Ce mandat s'harmonise parfaitement avec la stratégie d'entreprise de TELUS Corporation qui considère la santé comme étant une priorité. TELUS Santé est devenue un leader en télé-soins à domicile, en dossiers médicaux électroniques, en solutions de santé grand public, en services de gestion des demandes de règlement aux assureurs et en services de gestion pour les pharmaciens. TELUS Santé donne aux autorités en matière de santé, aux fournisseurs, aux médecins, aux patients et aux consommateurs le pouvoir de transformer l'information aux bénéficiaires de la santé en leur offrant des technologies et des applications novatrices permettant une meilleure gestion de l'information transmise de façon sûre, et ce, pour l'ensemble des parties prenantes.

### 5. GOUVERNANCE

Le 25 août 2017, le Conseil de la radiodiffusion et des télécommunications canadiennes (le « Conseil ») a annoncé un nouveau cadre politique relatif aux FCPI. Entrée en vigueur le 1<sup>er</sup> septembre 2017, cette politique s'assure que les FCPI contribuent à la production de contenu pour les Canadiens tout en veillant au développement d'un secteur plus affirmé de production canadienne dans un environnement de plus en plus multiplateforme.



#### MIXED MATCH

Des patients métis atteints du cancer sont forcés de réfléchir à leur identité multiraciale alors qu'ils essaient de composer avec des recherches apparemment hors de portée de donateurs de moelle osseuse. Ces courses à la recherche de moelle osseuse ont fait en sorte qu'à chaque projection des centaines d'adhérents se sont inscrits à des banques de cellules souches partout en Amérique du Nord

MEDITATING BUNNY STUDIO INC.

[LIEN VERS LE PROJET](#) >





## 5.1 CONSEIL D'ADMINISTRATION

**Un conseil de renom composé de administrateurs a contribué au succès du lancement du Fonds en 2013.** Deux administratrices fondatrices, Angèle Beausoleil et Denise Cooper, ont terminé leur mandat en 2016. Le Fonds est reconnaissant pour leurs trois années d'engagement puisque leurs apports ont permis la sélection de contenu exceptionnel en matière de santé et de mieux-être et la création des premières lignes directrices du programme, des politiques organisationnelles et des procédures opérationnelles.

Un conseil d'administration réduit à six administrateurs, soit quatre administrateurs indépendants et deux représentants de TELUS, poursuit le mandat du Fonds. La liste des administrateurs en poste en 2016-17 figure à l'*annexe A*.

## 5.2 DÉCISIONS EN MATIÈRE DE FINANCEMENT

**Le conseil d'administration a l'entière responsabilité des décisions concernant le financement et de la composition des contenus en lien avec la santé et le mieux-être.** Les administrateurs ont mis sur pied un processus efficace et efficient afin de s'assurer que les demandes de financement sont évaluées de manière objective et que l'évaluation ne présente aucun conflit d'intérêts perçu ou réel.

Le processus décisionnel s'échelonne sur une période de huit à dix semaines suivant trois échéanciers pour les demandes de financement en production. Dans le cadre de ce processus, les administrateurs et les membres de l'administration

évaluent l'admissibilité de chaque demande et les comparent en fonction des critères d'évaluation publiés dans les lignes directrices.

Le conseil d'administration se réunit afin de discuter de chaque demande. Un administrateur nommé a la responsabilité de s'assurer que les préoccupations de la communauté de langue officielle en situation minoritaire (CLOSM) sont traitées et que ces préoccupations sont considérées lors de la prise de décisions. Chaque demande est présentée et débattue afin que les administrateurs puissent tirer avantage des points de vue et de l'expertise de leurs collègues.

À la suite d'une discussion approfondie portant sur chaque demande, toutes les demandes sont comparées et classées. Le conseil d'administration examine les projets présélectionnés en fonction du budget d'engagement avant de rendre ses décisions finales en matière de financement. Dans le cadre des décisions en matière de financement, le droit de vote des administrateurs indépendants ne représente jamais moins des deux tiers de l'ensemble des votes. Les administrateurs pouvant présenter des cas de conflits d'intérêts perçus ou réels se retirent de toute décision relative au financement des projets conformément aux politiques et procédures appliquées par le conseil d'administration.

Les demandes de financement en développement ont été reçues tout au long de l'année et deux échéances ont été établies pour l'appel spécial d'idées pour des séries Web. Les demandes de financement en développement sont évaluées par la directrice générale conformément aux critères d'évaluation établis dans les lignes directrices du programme. Les recommandations retenues sont présentées au conseil d'administration afin qu'il rende leur décision finale.

## 6. PRIORITÉS STRATÉGIQUES

Le conseil d'administration a établi quatre priorités stratégiques à appliquer en 2016-17 dans le cadre de son exploitation :

1. **Mesurer** la réussite des projets financés
2. **Accroître** le soutien à la promotion et la découvrabilité
3. **Stimuler** l'augmentation de présentations à contenu exceptionnel sur la santé et le mieux-être
4. **Mettre en œuvre** le nouveau cadre politique du Conseil

D'importants progrès ont été réalisés à l'égard de tous ces aspects prioritaires. Les mesures prises sont présentées aux prochaines sections 6.1 à 6.4.

### 6.1 MESURER LA RÉUSSITE DES PROJETS FINANCÉS

Lorsqu'un contenu canadien connaît un succès, le système de radiodiffusion tire avantage de l'influence des sociétés de production et des canaux de distribution. Le Fonds évalue la réussite selon laquelle les projets financés atteignent l'auditoire cible, engagent celui-ci et influencent favorablement sa santé et son mieux-être :



Les mesures de réussite du Fonds s'accordent à celles des créateurs de contenu, aux canaux diffusant le contenu sur la santé et le mieux-être et aux objectifs du Conseil qui a pour objectif d'accroître la découvrabilité des programmations canadiennes.



## LES AVENTURES DU PHARMACHIEN

Série documentaire traitant de manière non conventionnelle des faussetés et des croyances populaires sur des problèmes de santé, offrant des moyens de distinguer ce qui est vrai de ce qui ne l'est pas.

Cette série a obtenu la collaboration de plus de 30 organismes nationaux publics reconnus qui ont mis à profit leur expertise dans le domaine.

DATSIT STUDIOS QUINZE INC.

[LIEN VERS LE PROJET](#) ➤

**En général, les contenus axés sur la santé ayant obtenu une décision de financement favorable prennent entre un à trois ans avant d'être offerts et atteindre l'auditoire canadien. L'engagement et l'influence positive peuvent se prolonger plusieurs années grâce aux multiples plateformes et territoires.**

Les sociétés de production requérantes sont contractuellement responsables, de mettre en place des mesures de réussite pour chacun de leurs projets, en élaborant une méthodologie de traitement des données, de manière à assurer le suivi des résultats réels en comparaison avec leurs prévisions initiales.

Les normes de l'industrie sont bien établies en ce qui concerne le suivi et la production de rapports sur les revenus générés par l'exploitation des contenus. Toutefois, le Fonds n'a pas pour mandat de générer des revenus et n'a pas d'attente déraisonnable sur un contenu canadien relatif à la santé destinée à l'amélioration du mieux-être des Canadiens puisque ce marché est relativement restreint.

Au début de l'exercice 2016-17, 17 projets financés ont fait leur entrée sur le marché. Les sociétés de production se sont heurtées à des difficultés importantes durant le suivi des mesures de réussite liées à l'atteinte, l'engagement et l'influence lors de leurs rapports sur le rendement. Il y avait un manque d'uniformité dans la définition des paramètres, une hésitation des canaux de diffusion à partager leurs données et des coûts importants associés aux outils de cueillette des données.

Encouragé par le Conseil à accroître la promotion et la découvrabilité des projets financés, le Fonds a commencé à offrir une expertise et des ressources à onze projets en vue d'assurer un meilleur suivi des efforts promotionnels. Des données qualitatives et quantitatives ont été obtenues pour chaque projet, et ce, à partir de trois sources principales, soit l'analyse des données provenant des plateformes numériques, les cotes d'écoute et les entrevues avec les requérants.

Des onze projets sélectionnés, trois sont actuellement sur le marché depuis plus d'un an, permettant ainsi d'évaluer les résultats de leurs efforts en matière de promotion et de découvrabilité sur une période de référence plus étendue. Un aperçu de l'ensemble des paramètres liés à la portée, l'engagement et l'incidence d'Addiction the Next Step, de Milk et de Défi Santé est présenté dans les résumés graphiques ci-après. Leurs histoires sont particulièrement remarquables et les derniers chapitres à ce jour, continuent de s'écrire.



## CUT OFF

Le Canada abrite certaines communautés des Premières nations les plus éloignées au monde. Ces communautés, qui semblent coupées du monde, sont composées d'individus qui veulent être entendus.

« J'ai mis mon casque sans savoir à quoi m'attendre et soudainement j'y étais, à Shoal Lake 40. [...] C'est toute une expérience que d'être immergé de cette façon. » – **Carson Fox**

**VICE PRODUCTIONS (UNIQUE) INC.**

**LIEN VERS LE PROJET** ➤

**addiction. the next step (ATNS)** est un écosystème en ligne du monde réel conçu pour transformer la conversation entourant la dépendance teintée de honte et de culpabilité en un moment caractérisée par la compassion et le soutien. Cette initiative est une planche de salut pour les êtres chers à la recherche d'endroits de valeur limités où ils peuvent aller chercher de l'aide, compte tenu du moment où ils en ont besoin, de la situation qu'ils vivent et de la manière de leur prodiguer.

Un investissement préalable dans les études de marché a permis de démontrer l'existence d'une lacune dans le soutien en ligne des proches de ceux devant combattre la toxicomanie (plutôt que dans le soutien des personnes atteintes comme le présumait au départ le producteur).

Les conclusions des études ont donné lieu à la création de la Trousse en cas de crise mettant en valeur plus de 60 vidéos offrant du soutien et des conseils (trucs) sur demande aux personnes devant offrir leur soutien à un ami ou un membre de leur famille.



## INFLUENCER

... la Trousse en cas de crise liée à la dépendance est une contribution **inestimable** au site qui, nous l'espérons, **soutiendra des millions de personnes** dans leurs moments difficiles et accablants.... – L'institut national pour l'abus d'alcool et l'alcoolisme

...les vidéos sur les trousse d'outils doivent être **impérativement visionnés** par les professionnels de la santé.... – Scott Harrison, directeur, Stratégie et transformation, UBC

...La Trousse en cas de crise fait partie de notre guide de traitement en ligne, car nous sommes convaincus qu'elle **aidera les parents** et les proches de personnes combattant la dépendance à **trouver l'aide dont ils ont besoin**.... – Elizabeth Cairns, directrice générale, The Peter G. Dodge Foundation

## addiction. the next step



## ENGAGER

**54,7%**  
DE VISIONNEMENTS  
PRATIQUEMENT  
TERMINÉS

**2,7K**  
DE FIDÈLES DES  
MÉDIAS SOCIAUX

**17**  
ÉVÉNEMENTS  
EN DIRECT

## ATTEINDRE

**1,3M DE**  
**VISIONNEMENTS**  
DES VIDÉOS ET DU  
DOCUMENTAIRE

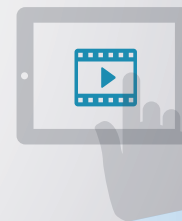
**68K** VISITES DU  
SITE WEB | **40K**  
UTILISATEURS  
CANADIENS DU  
SITE WEB

**PLUS DE 1M**  
DE PERSONNES  
REJOINTES SUR  
LES MÉDIAS  
SOCIAUX



**Défi Santé** est un écosystème en ligne du monde réel conçu pour inciter les personnes vivant au Québec à mieux manger, à être plus actifs et à mener une vie plus équilibrée.

L'événement annuel Défi Santé tenu depuis 2005 est largement reconnu au Québec grâce à un écosystème robuste, notamment un site Web, une application et une programmation linéaire.



# Défi Santé



## INFLUENCER

...Des milliers de personnes au Québec participeront à l'initiative Défi Santé et deviendront les ambassadeurs d'un mode de vie sain... – Lucie Charlebois, ministre déléguée à la Réadaptation, à la Protection de la jeunesse, à la Santé publique et aux Saines habitudes de vie

...Je soutiens, encore une fois, l'initiative Défi Santé et invite les gens du Québec à s'inscrire afin d'adopter un mode de vie sain... – Philippe Couillard, premier ministre du Québec

...Merci d'avoir créé l'initiative Défi Santé! En raison des défis que j'ai eu à surmonter, **ma santé s'est grandement améliorée...** – Commentaire d'un participant

## ENGAGER

Plus de 600 MUNICIPALITÉS PARTICIPANTES

61,2K FIDÈLES DES MÉDIAS SOCIAUX

96,7K INSCRIPTIONS (PORTAIL EN LIGNE)

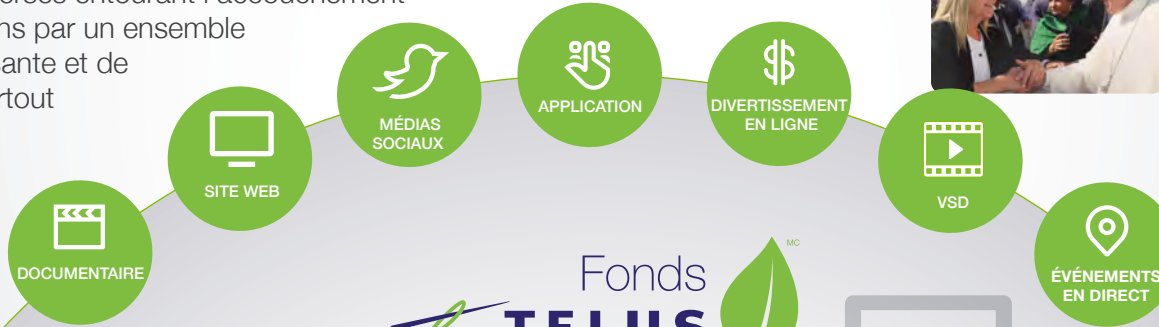
## ATTEINDRE

Portée de 131,1M POUR LES NOUVELLES EN LIGNE

1,8M DE PERSONNES REJOINTES SUR LES MÉDIAS SOCIAUX

2,5M VISITES DU SITE WEB | 1,2M UTILISATEURS CANADIENS DU SITE WEB

**Milk** présente une perspective universelle sur les politiques, la mise en marché et les controverses entourant l'accouchement et l'alimentation des nourrissons par un ensemble d'images d'une beauté saisissante et de témoignages poignants de partout dans le monde.



La réalisatrice Noemi Weis a été honorée de l'invitation de rencontrer le pape François au Vatican en reconnaissance de l'incidence et du rayonnement créés par MILK et de sa mission visant à soutenir la santé maternelle et infantile, et à éradiquer la mortalité infantile et la malnutrition dans le monde.



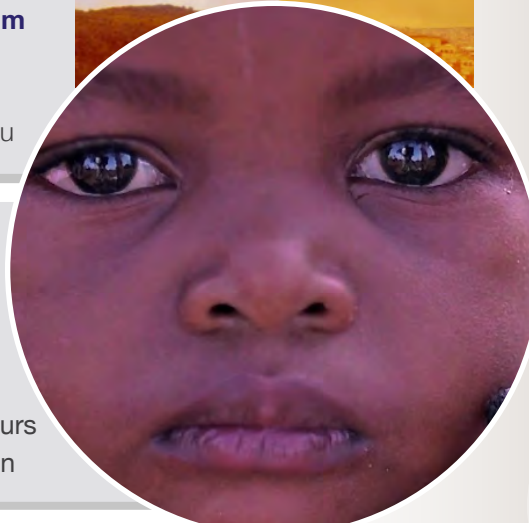
Milk a également eu droit à un appui enthousiaste de Sophie Grégoire Trudeau invitant le public à se joindre à la mission du programme éducatif parrainé par MILK.

## INFLUENCER

...À titre de défenderesse de l'allaitement et des droits des femmes, je suis extrêmement enthousiaste à l'égard de MILK et de sa campagne de sensibilisation. **J'espère que ce film nous interpellera** sur la manière dont nous pouvons soutenir davantage les mères et les nourrissons dans nos propres collectivités.... – Madame Sophie Grégoire Trudeau

**...Les gens ont quitté la salle avec un sentiment de pouvoir** et le souhait que d'autres visionnent le film. Ils n'arrivaient pas à croire ce qui passe dans d'autres pays, voire même dans leur propre pays. Les gens estiment que nous devrions présenter cette vidéo à des élèves du secondaire et des jeunes mères, durant les cours prénataux.... – Commentaire au moment de la projection

...Le documentaire a fourni une optique de santé publique sur ce sujet. Il a également fait ressortir d'autres enjeux connexes liés à la santé maternelle et infantile. **Une sensibilisation à ces enjeux améliorera mon optique** à titre de chercheur... – Agence de la Régie provinciale de la santé de Vancouver



## ATTEINDRE

**948K**  
VISIONNEMENTS  
VIDÉOS ET DIFFUSION

**1,3M**  
DE PORTÉE SOCIALE

**Portée de 138,9 M**  
POUR LES NOUVELLES  
EN LIGNE

## ENGAGER

**7,6K**  
DE FIDÈLES DES  
MÉDIAS SOCIAUX

**272**  
ÉVÉNEMENTS  
EN DIRECT

**37**  
PAYS

**4,2K**  
INSTALLATIONS  
D'APPLICATION



APPRENDRE DU CONTENU SUR  
LA SANTÉ ET LE MIEUX-ÊTRE  
PRÉSENT SUR LE MARCHÉ



PARTAGER LES MEILLEURES  
PRATIQUES AVEC LE SECTEUR  
CANADIEN DE LA PRODUCTION



S'ASSURER QUE LES  
REQUÉRANTS ONT UNE EXPERTISE,  
DES RESSOURCES ET DES OUTILS  
POUR LA MISE EN MARCHÉ  
AFIN DE PRENDRE DES  
DÉCISIONS ÉCLAIRÉES



ACCROÎTRE LA DÉCOUVRABILITÉ  
DES CONTENUS SUR LA SANTÉ  
ET LE MIEUX-ÊTRE

La nature unique de chaque projet, comme l'indiquent plus haut les résumés graphiques, ajoute à la complexité du processus de comparaison des projets. Toutefois, les aspects suivants ont été systématiquement définis comme freinant la découverte des programmations sur la santé et le mieux-être par les Canadiens et la croissance du taux de réussite :

- Le budget du projet prévoyait peu de ressources affectées à la recherche sur l'auditoire, aux compétences en mise en marché, à la cueillette de données, à la publicité et à la promotion visant à conserver l'auditoire et le faire progresser sur une période de 6 à 12 mois.
- Les efforts promotionnels ont en général été entrepris uniquement après la livraison des éléments de production.
- Les ententes sur les droits de diffusion limitent souvent les initiatives en matière de mise en marché et de promotion entreprises par la société de production.

- La responsabilité des stratégies de gestion des médias sociaux manquait souvent de clarté et pouvait incomber autant au télédiffuseur canadien qu'à la société de production.
- Les sociétés de production indépendantes responsables de la promotion et de la mise en marché n'avaient souvent pas accès à du personnel interne expérimenté et le soutien d'une communauté en ligne était limité, voire inexistant.
- Les données compilées pour la télévision et les plateformes numériques ne sont pas facilement accessibles aux sociétés de production afin de leur permettre de prendre des décisions éclairées et d'apporter des ajustements durant la campagne de lancement.

**À l'avenir, le Fonds continuera d'appuyer les projets pouvant démontrer une connaissance du marché ayant appris de leurs expériences, partageant les meilleures pratiques, s'assurera que les requérants détiennent l'expertise, les ressources et les outils pour prendre des décisions éclairées en matière de mise en marché et de promotion et, enfin, pourront accroître la découvrabilité de contenus sur la santé et le mieux-être au Canada.**



## 6.2. ACCROÎTRE LE SOUTIEN À LA PROMOTION ET LA DÉCOUVRABILITÉ

Le financement de la programmation est premièrement accordé par le biais de deux principales sources de financement : financement en développement et financement en production. Grâce aux encouragements du Conseil et à l'assouplissement du cadre politique, le Fonds a, sans hésiter, accordé du financement en vue d'accroître la promotion et la découvrabilité des projets et d'un ensemble d'initiatives relatives aux contenus sur la santé et le mieux-être.

### FINANCEMENT DES PROJETS INDIVIDUELS

À la lumière des conclusions dont il est question à la section 6.1, le Fonds a pris les mesures suivantes en 2016-17 afin de soutenir plus efficacement le système canadien de la radiodiffusion et d'accroître la promotion et la découvrabilité de chaque projet traitant de la santé et du mieux-être :

- Création d'un nouveau programme de financement pouvant financer la découvrabilité du contenu traitant de la santé et du mieux-être pour les projets ayant démontré un succès mesurable lors de la première année suivant son lancement. Ce financement permet aux projets ayant réussi de continuer à stimuler le nombre de téléspectateurs, à renouveler et actualiser la programmation et à maintenir l'expérience de l'auditoire.

Grâce à ce nouveau financement, le film documentaire Milk a reçu un financement additionnel pour créer du nouveau matériel promotionnel et effectuer des

projections publiques dans diverses communautés partout au Canada définies comme ayant besoin d'aide supplémentaire sur le plan maternel et néonatal. Cette campagne nationale a reçu l'appui de Sophie Grégoire Trudeau, épouse du premier ministre du Canada.

- Augmentation du financement par projet à l'étape de la production précisément à la mise en marché et à la promotion dans le budget de production et remplacement du précédent plafond des dépenses allouées à la mise en marché et à la promotion par une nouvelle exigence minimale de 10 % du budget alloué au projet en vue de conserver l'auditoire et le faire progresser sur une période de 12 mois.
- Augmentation du financement par projet à l'étape du développement afin de couvrir les coûts liés à l'engagement d'une expertise en mise en marché, à la conduite de recherches et à la planification d'une campagne de lancement.

Les requérants voulant déposer une demande d'accès à ce financement sont dorénavant orientés vers une « recette » à succès publiée dans les lignes directrices du programme 2017 afin de leur permettre de déposer une présentation étoffée et de demander un financement qui tient compte du succès estimé du projet.

### ENSEMBLE DU FINANCEMENT DES INITIATIVES

La plupart du temps, les Canadiens découvrent les programmations portant sur la santé et le mieux-être par le bouche-à-oreille avec des amis et leurs proches avec qui ils communiquent en personne ou en ligne. Une grande partie des projets



### KEEPING CANADA SAFE

Une série documentaire s'échelonnant sur deux journées typiques de la vie de Canadiens qui raconte des histoires inédites de femmes et d'hommes méconnus, de héros inattendus et de processus qui, en arrière-scène préservent notre mieux-être.

« ...la force et l'importance s'affichent à l'écran par le biais de capsules conçues avec adresse... » – John Doyle, *Globe & Mail*

EONE TELEVISION

[LIEN VERS LE PROJET](#) >



financés sont lancés sur le marché avec un soutien communautaire en ligne limité, voire inexistant, réduisant ainsi l'incidence d'une promotion par le biais du bouche-à-oreille. Seuls quelques projets ayant déjà établi une empreinte sociale, bénéficiant de personnes influentes engagées, et ayant mis en place une stratégie de gestion des médias sociaux avant le lancement ont démontré d'excellents résultats.

**Mené par ces pratiques exemplaires, le Fonds a mis sur pied un projet pilote pour l'ensemble des initiatives relatives à ses contenus sur la santé et le mieux-être entrant sur le marché.** Le projet pilote vise à enrichir une communauté en ligne avec le potentiel d'accentuer les efforts de chaque projet financé, de prolonger la durée de vie des projets financés et d'accroître la découvrabilité de l'ensemble des initiatives relatives aux contenus sur la santé et le mieux-être.

Les nouveaux canaux de médias sociaux du Fonds TELUS interagissent avec la communauté en ligne autour de thématiques et constituent un moyen remarquable de traiter de la santé par le biais de récits puissants pouvant mener à des changements positifs durables sur le plan de l'attitude et des comportements. Après sept mois, le nombre d'admirateurs est passé à plus de 2 700, nombre supérieur à plusieurs des projets que nous avons financés et comparable à d'autres FCPI ayant des comptes similaires. Plus de 300 de ces admirateurs sont des acteurs directs œuvrant dans le secteur de la santé, qui aident aussi à accroître la visibilité et augmenter la découvrabilité des contenus sur la santé et le mieux-être.

Sur cette si courte période, nous n'avons qu'effleuré le sujet de ce que peut représenter une stratégie sociale coordonnée pour le compte d'un ensemble

d'initiatives reliées à des programmations en anglais et en français axées sur la santé et le mieux-être. Le Fonds TELUS poursuivra sur l'élaboration de ces initiatives en 2017-18.

### **6.3. ENCOURAGER DES PRÉSENTATIONS DE PROJETS EXCEPTIONNELLES**

**Plus de 90 % du financement est destiné à des séries, des miniséries et des émissions à épisode unique visant des auditoires canadiens.** Les projets financés jusqu'à maintenant comprennent également des séries Web, du contenu reposant sur la réalité virtuelle, des applications mobiles, des sites Web interactifs, des jeux, des trousseaux à outils éducationnelles, des magazines en ligne et d'autres formes de contenus numériques. Bien que la question de la santé soit habituellement préminente dans le contenu central de l'histoire, elle peut également être intégrée subtilement dans les intrigues secondaires, au décor ou dans le cadre des campagnes de promotion.

Les requérants doivent inclure dans leurs demandes une lettre de soutien d'organisations spécialisées reconnues pour leur expertise dans le domaine de la santé et une lettre d'intérêt provenant des plateformes de distribution accessibles par les Canadiens. Ce soutien doit confirmer la demande, définir le contenu à créer et corroborer les assertions posées en matière de problèmes de santé et d'atteinte d'objectifs en matière de réussite.

Le conseil d'administration du Fonds TELUS a rendu des décisions favorables pour 37 des 70 présentations de projets reçues en 2016-2017 :

## **PRIX ÉCRANS CANADIENS 2017**

**Prix Best Documentary Program: Wasted**

**Prix Best Factual Program or Series: Keeping Canada Alive**

**Prix Best Direction in a Documentary Program: Girls Night Out**

**Prix Best Picture Editing in a Factual Program or Series: Keeping Canada Alive**

**Prix Best Cross-Platform Project (Non Fiction): Bugs on the Menu**

**Prix Best Immersive Experience: Cut Off**

**LIENS VERS LES PRIX** ➔



**ACADÉMIE**  
CANADIENNE DU CINÉMA ET DE LA TÉLÉVISION

## EXPERTS ET ORGANISATIONS SPÉCIALISÉES

**Le contenu axé sur une intrigue est un moyen puissant présentant le potentiel de faire appel à nos émotions, de créer de l'empathie et de transmettre des connaissances de manière divertissante.** Le Fonds exige des requérants qu'ils obtiennent un soutien écrit de la part d'experts et d'organisations spécialisées afin de s'assurer, dans le cadre de leur traitement du sujet, que le contenu n'ait pas une incidence défavorable sur les choix en matière de santé pouvant causer une offense gratuite pour certains téléspectateurs, ne présente pas un parti pris éditorial ou ne fait pas la promotion de recherches non fondées.

Les experts et les organisations nationales répondant aux besoins en matière de santé des Canadiens de langues anglaise et française de partout au pays appuient par écrit la programmation axée sur la santé et le mieux-être financée par le Fonds TELUS.

## PLATEFORMES DE DISTRIBUTION

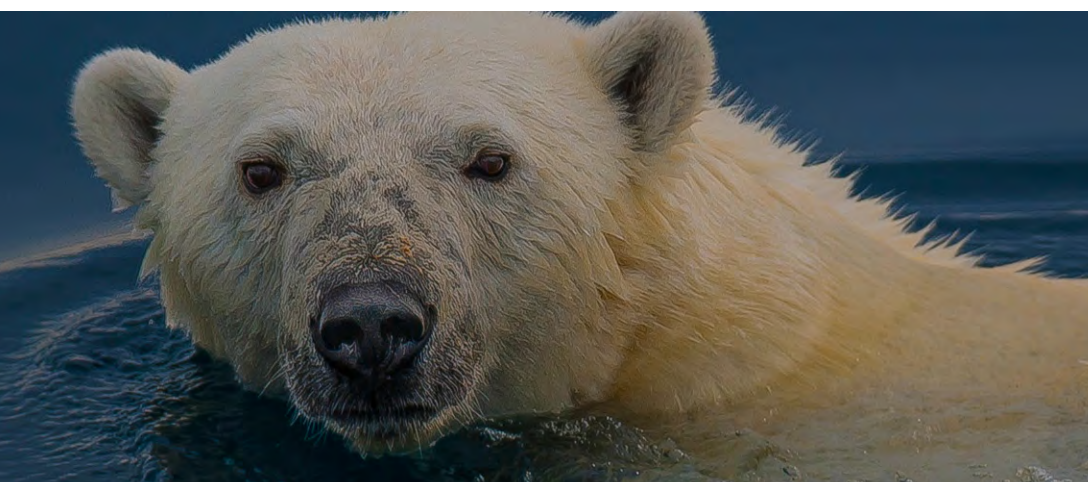
Les radiodiffuseurs privés canadiens ont démontré un intérêt mitigé pour le contenu portant sur la santé et le mieux-être, exception faite d'un rare créneau de radiodiffuseurs de chaînes spécialisées. En revanche, les radiodiffuseurs publics canadiens, notamment la CBC, la SRC et leurs stations affiliées ainsi que certaines chaînes de télévision éducative provinciales ont démontré un intérêt marqué.

Plus de 50 % des projets financés par le Fonds ont obtenu une licence attribuée par des radiodiffuseurs publics, notamment des émissions rassembleuses diffusées

SOURCE DE FINANCEMENT	DEMANDES REÇUES	PROJETS FINANCÉS
Développement	33	16
Production	36	20
Découvrabilité	1	1

aux heures de grande écoute, à savoir *Emergency Room* saison 2 (Knowledge Network), *Keeping Canada Alive*, et *Keeping Canada Safe* (réseau de la CBC).

À l'étape du développement, l'intérêt des radiodiffuseurs canadiens est exceptionnellement faible. La condition préalable du Conseil à laquelle les producteurs devaient se soumettre pour obtenir du financement, à savoir l'obtention d'une licence de radiodiffusion, constituait une sérieuse limite à la capacité du Fonds de financer du contenu portant sur la santé et le mieux-être aux premières étapes. La décision du Conseil d'éliminer cette exigence a donné l'occasion au Fonds de soutenir les sociétés de production canadiennes qui élaborent des programmations exceptionnelles sur la santé et le mieux-être présentant un intérêt pour les radiodiffuseurs canadiens et les canaux de distribution alternatifs. La section 6.3.2, Financement en développement, décrit les premières étapes de ces initiatives.



### 1000 JOURS POUR LA PLANÈTE-ANNÉE 3

SEDNA IV revient à bon port après avoir compilé des renseignements sur les transformations causées par le changement climatique en Arctique et dans le golf du Saint-Laurent.

Meilleure série documentaire ou émission à épisode unique :  
Nature, science et environnement

– Prix Gémeaux 2017

GLACIALIS PRODUCTIONS INC.

[LIEN VERS LE PROJET](#) >

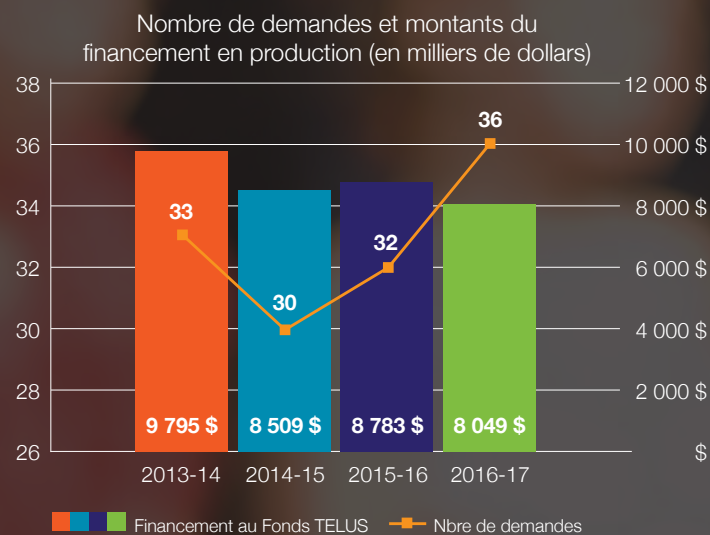


FIGURE 1

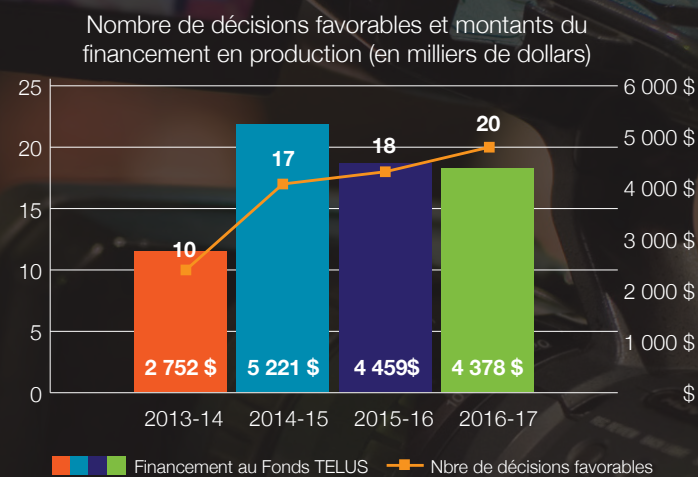


FIGURE 2

### 6.3.1. FINANCEMENT EN PRODUCTION

Depuis son lancement en 2013, le Fonds TELUS a tenu dix cycles de soumissions de demandes donnant lieu à 131 dépôts au financement en production totalisant plus de 35 M \$. La figure 1 indique une hausse des demandes de financement d'un montant relativement stable depuis les trois dernières années.

Jusqu'à présent, 65 projets ont obtenu des décisions favorables en matière de financement en production totalisant 16,8 M \$ (voir la figure 2). En 2016-17, 20 projets ont obtenu des décisions favorables en matière de financement en production totalisant 4,4 M \$. 92 % du financement a été attribué à la programmation linéaire et 8 % à la programmation non linéaire.

En 2016-17, le Fonds a géré des contrats de financement conclus en production évalués à 5,8 M \$ visant 25 projets, en plus des 11 décisions d'investissement favorables de l'exercice précédent. Une liste des contrats de financement conclus en production cette année figure à l'annexe C et fait état de ce qui suit :

- 51 % des projets financés seront diffusés en anglais, 37 % en français et 12 % dans les deux langues officielles.
- 3 contrats totalisant 493 000 \$ ont été conclus avec des requérants de la communauté de langue officielle en situation minoritaire (CLOSM).
- 5 contrats totalisant 706 000 \$ ont été conclus avec des requérants habitant des régions à l'extérieur des centres métropolitains de Toronto, Montréal et Vancouver (Régions).
- Toute la programmation, qu'elle soit diffusée ou diffusée en continu sur des plateformes alternatives, sera sous-titrée et offerte avec de la vidéodescription.



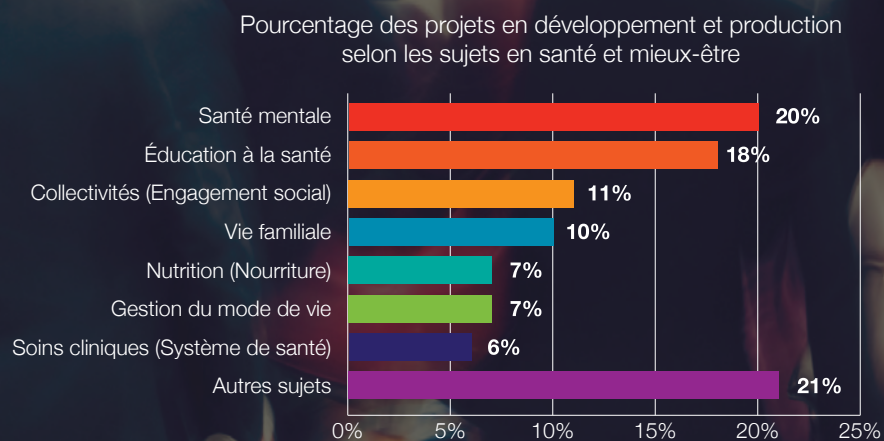


FIGURE 3

Nombre de décisions favorables et montant du financement en développement (en milliers de dollars)

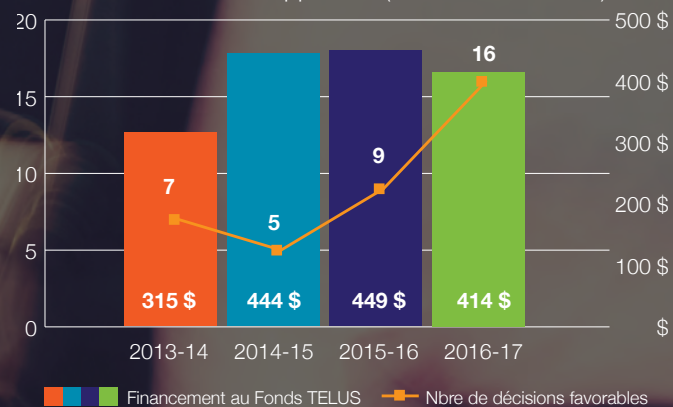


FIGURE 4

## COMPOSITION DES PROJETS

Les projets financés à ce jour sont aussi variés que les déterminants en matière de santé des Canadiens, allant du mode de vie à l'environnement de la culture aux services. Chaque domaine présente un ensemble de défis qui lui sont propres, et plusieurs ne se prêtent pas à un contenu axé sur une intrigue ou ne s'adressent pas à des téléspectateurs.

À ce jour, le processus décisionnel du conseil d'administration porte sur l'évaluation de chaque projet individuellement puis les projets sont évalués entre eux sans tenir compte de la composition des projets, notamment le genre, le format, l'auditoire et le sujet. Les initiatives de projets, tel qu'indiqué à la figure 3, sont ainsi composées d'un mélange hétéroclite de contenus sur la santé et le mieux-être caractérisés par les intérêts disparates des radiodiffuseurs canadiens.

20% des projets soutenus par du financement en développement et en production traitent des questions sur la santé mentale, les deux autres sujets les plus courants étant l'éducation à la santé et l'engagement social au niveau des collectivités.

## 6.3.2. FINANCEMENT EN DÉVELOPPEMENT

Depuis son lancement en 2013, le Fonds a versé 1,6 M \$ pour le financement en développement de 37 projets (voir la figure 4). Le nombre de demandes de financement en développement a été exceptionnel en 2016-17 avec 16 demandes attribuables en partie à un appel spécial pour des séries Web qui est décrit plus en détail ci-après. Les 15 contrats de financement en développement conclus en 2016-17 sont présentés à l'annexe B.

## COMPOSITION DES PROJETS

L'auditoire cible des aidants naturels est étroitement lié aux priorités d'entreprise de TELUS Santé et aux auditoires des programmations dans le monde entier. À l'heure actuelle, un Canadien sur quatre assume un rôle d'aidant naturel, et ce nombre devrait doubler d'ici moins de 30 ans. À mesure que les baby-boomers avancent en âge partout dans le monde, il ne s'agit plus de déterminer si une personne assumera le rôle d'aidant, mais quand. D'importants progrès et changements sont requis pour répondre aux besoins et priorités croissants des aidants naturels.



Une programmation divertissante et stimulante ayant la capacité de toucher les aidants naturels et le grand public peut faire la différence, notamment :

- en accroissant la sensibilisation à un problème de santé croissant ;
- en modifiant le mode de pensée et le sentiment à l'égard des aidants naturels ;
- en créant l'empathie nécessaire à la modernisation des politiques et à l'augmentation du soutien ;
- en orientant les aidants naturels vers les ressources et les collectivités en besoins ;
- en prodiguant des conseils quant aux choix en matière de santé.

Mettant l'accent sur les aidants naturels caractérisés par leurs propres besoins en matière de santé et de mieux-être, le Fonds a réservé 1 M \$ dans le cadre d'un appel spécial pour des séries Web et la création d'une plateforme numérique de manière à exposer les séries et collaborer avec les aidants naturels. Jusqu'à 27 demandes ont été reçues à la suite de l'appel spécial. Deux experts reconnus dans le domaine de la prestation de soins ont contribué au processus d'évaluation, donnant lieu à la sélection de neuf demandes de financement en développement pour réaliser un épisode pilote. Par suite de la rétroaction du public à partir d'une plateforme de vote, les administrateurs ont retenu trois épisodes pilotes en juin dernier qui ont reçu du financement en production pour la création de séries Web. La plateforme [storiesforcaregivers.com](http://storiesforcaregivers.com) sera lancée le 31 octobre 2017.

#### 6.4. METTRE EN ŒUVRE LE NOUVEAU CADRE POLITIQUE DU CONSEIL

En 2015-2016, le Fonds a conclu 36 ententes avec des requérants durant sa préparation relative aux demandes de modifications faites au Fonds dans le cadre des audiences du Conseil visant à examiner le cadre politique relatif aux FCPI. Grâce au soutien massif des producteurs de contenu sur la santé et le mieux-être de partout au Canada, le Fonds a pu demander au Conseil de considérer d'importantes modifications au cadre politique relatif aux FCPI. Plusieurs des modifications demandées ont été accueillies favorablement et ont été insérées dans le nouveau cadre politique en vigueur du 1<sup>er</sup> septembre 2016.

Le Fonds TELUS a réagi en apportant d'importantes modifications aux lignes directrices du programme et aux formulaires de demande, notamment :

- en éliminant la condition, pour les producteurs, d'obtenir une licence de radiodiffusion pour être admissible au financement du Fonds afin que les requérants n'aient uniquement qu'à démontrer que la programmation porte sur la santé et le mieux-être et sera offerte sur une plateforme accessible aux Canadiens ;
- en accordant en priorité 90 % de son financement à la programmation linéaire portant sur la santé et le mieux-être et ce, peu importe le nombre d'épisodes et sa durée ;



#### #RETHINKTHEDRINK

Une tournée de discussions pancanadiennes axées sur les étudiants en lien au documentaire *Girls' Night Out* visant à susciter des conversations sur le phénomène de la consommation excessive d'alcool (binge-drinking) dans 22 institutions postsecondaires de 8 provinces.

« Parmi tous les événements faisant la promotion de la santé organisés à Carleton cette année, celui-ci a été le plus important en terme de participation des étudiants » – **Alexandra Noguera VP Student Issues**

WHITE PINE PICTURES INC.

[LIEN VERS LE PROJET](#) ➤

- en redéfinissant les œuvres médias numériques de manière à ce qu'elles soient classées à titre de programmation non linéaire, notamment des jeux interactifs, des applications mobiles et des sites Web interactifs complexes, en les limitant au plus à 10 % de la totalité de son financement ;
- en réduisant, de 8 à 6 points, les exigences minimums en matière de contenu canadien ;
- en exigeant que toute la programmation, qu'elle soit diffusée ou diffusée en continu par des plateformes alternatives, soit sous-titrée et offerte avec de la vidéodescription.

Les mises à jour complémentaires aux politiques administratives courantes et aux modèles commerciaux ont été plus difficiles à apporter, particulièrement la redéfinition des œuvres médias numériques en tant que programmation non linéaire. Une définition plus précise d'une programmation non linéaire a été nécessaire pour compléter ce travail ainsi que de nouveaux modèles de budget conformes à l'industrie, des nouvelles politiques en matière de suivi et de rapports sur la portée et l'incidence des projets. En juillet 2017, le Conseil a accordé une période de transition de un an pour la mise en œuvre du nouveau cadre politique. Le Fonds se réjouit de collaborer avec les FCPI pour la normalisation des définitions et des exigences afin de réduire la charge administrative incombant aux requérants faisant appel à plusieurs programmes de financement.

Le Fonds a entrepris des activités de rayonnement auprès de l'industrie, notamment en participant en personne au Banff World Media Festival et par le biais de courriels

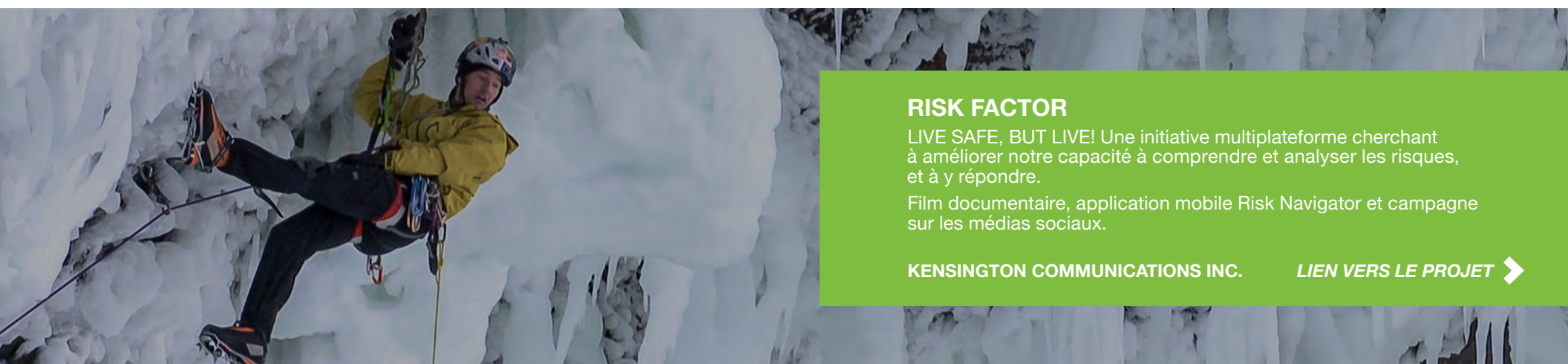
reçus sur le [site Web du Fonds TELUS](http://site Web du Fonds TELUS) à l'adresse [info@fondstelus.ca](mailto:info@fondstelus.ca). Au cours de la présente année financière, le Fonds a mis à l'essai un bouton permettant de s'inscrire à sa liste d'envoi par le biais du site Web. La réponse a été remarquable, plus de 150 inscriptions et un taux d'ouverture pour son premier communiqué de presse publié en juillet 2017 à plus de 88 %. Ce taux dépasse largement la norme de l'industrie. Nous continuerons à utiliser cet outil l'année prochaine dans le cadre de nos activités de rayonnement auprès de l'industrie.

## 7. FINANCE ET ADMINISTRATION

Les activités du Fonds sont tributaires des revenus reçus des entreprises de distribution de radiodiffusion (« EDR ») auxquelles le Conseil exige qu'elles versent un pourcentage des revenus tirés de leurs activités de radiodiffusion à la production de programmations canadiennes. Le Conseil surveille et s'assure que les EDR se conforment aux exigences en matière d'apports aux termes du Règlement sur la distribution de radiodiffusion.

### 7.1. REVENUS

Pour l'exercice 2016-17, les revenus du Fonds se sont établis à 5,6 M \$, composés d'apports mensuels des EDR, de revenus de placements et de remboursement liés aux projets. Conformément aux exigences du cadre politique, l'ensemble des revenus est attribué au financement de la programmation (95 %) et aux fonctions administratives (5 %).



### RISK FACTOR

**LIVE SAFE, BUT LIVE!** Une initiative multiplateforme cherchant à améliorer notre capacité à comprendre et analyser les risques, et à y répondre.

Film documentaire, application mobile Risk Navigator et campagne sur les médias sociaux.

**KENSINGTON COMMUNICATIONS INC.**

**LIEN VERS LE PROJET** ➔

### 7.1.1. APPORTS DES EDR

Depuis le lancement du Fonds en 2013, les apports des EDR se sont établis à 20,6 M \$ pour le financement de la création de contenu par des sociétés canadiennes. La croissance des abonnés à Télé Optik de TELUS a donné lieu à une hausse soutenue des apports de TELUS au Fonds.

La légère baisse des apports des EDR pour l'exercice 2016-17 découle d'une rectification approuvée par le Conseil selon la méthode de calcul des apports et du passage à Optik Local de TELUS assurant un moyen d'expression important aux producteurs locaux dans le cadre de la création d'une programmation canadienne.

### 7.1.2. REVENUS DE PLACEMENTS

Le Fonds TELUS investit les apports des EDR dans des comptes portant intérêt jusqu'à ce que ces montants soient requis de manière à répondre aux exigences des programmes et aux fonctions administratives.

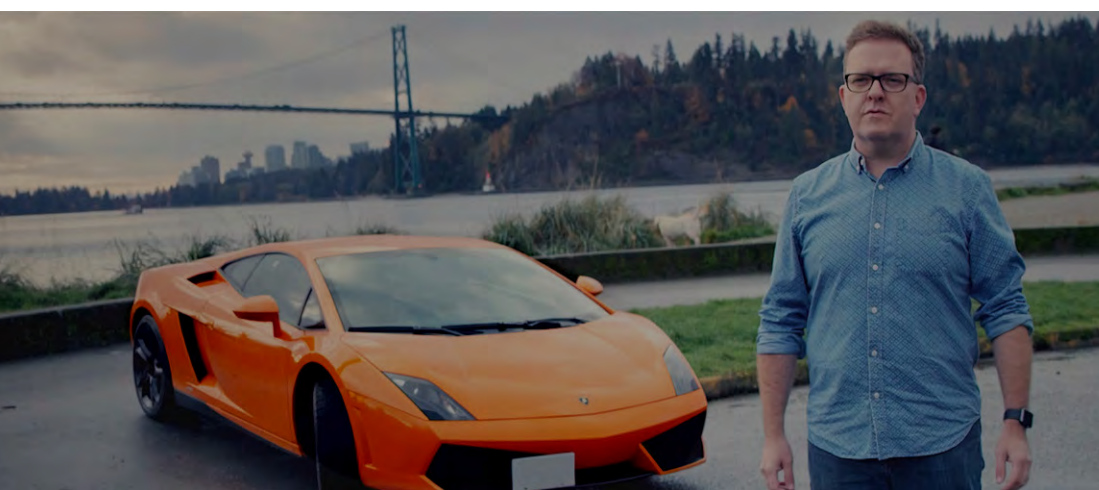
En 2016-17, les statuts du Fonds TELUS ont été mis à jour afin de permettre la réalisation de placements conformément aux politiques supervisées par le conseil d'administration. Le Fonds a mis en œuvre ces stratégies de placement en juillet 2017. Deux mois suivant cette mise en œuvre, le Fonds a inscrit une perte latente attribuable à des événements géopolitiques. Le portefeuille de placements a recouvré cette perte latente après la clôture de l'exercice.

### 7.1.3 REMBOURSEMENTS LIÉS AUX PROJETS

Les revenus générés par la programmation sur la santé et le mieux-être proviennent de deux sources : le remboursement du financement en développement dès le début de la production et les ventes de contenu à des acheteurs médias à l'échelle mondiale. Une grille de récupération conforme à l'entente de financement du Fonds définit la proportion relative des revenus de production. Le Fonds ne fait pas l'acquisition d'une participation dans le contenu portant sur la santé et le mieux-être et n'a aucune quote-part sur les profits. En 2016-17, les revenus réels tirés des projets auxquels le Fonds a eu droit pour ces deux sources se sont établis à 207 000 \$.

### 7.2. FONCTIONS ADMINISTRATIVES

Le Conseil a fixé le plafond des fonctions administratives à 5 % des revenus et s'octroie un délai de 24 mois pour engager le financement du programme. Ces contraintes sont exigeantes pour un organisme sans but lucratif de petite taille. L'existence du Fonds ne serait pas envisageable sans le dévouement du conseil d'administration et l'utilisation de la salle de réunion et des services de soutien de TELUS. Le Fonds TELUS n'a pas de personnel engagé, de local à bureaux ou de matériel. Les programmes du Fonds sont mis en œuvre grâce à une équipe consciencieuse de conseillers indépendants provenant de partout au pays.



#### FAST HEALTH

Réunis dans de rutilantes voitures exotiques, Brittlestar (Stewart Reynolds) ainsi que des experts et des professionnels en matière de santé pour les hommes discutent d'enjeux auxquels les Canadiens sont confrontés et des stratégies qu'ils peuvent adopter afin d'apporter des changements qui leur seront favorables.

[NORTH OF NOW FILMS INC.](#)

[LIEN VERS LE PROJET](#) ➔





Les fonctions administratives découlent des coûts directs liés au traitement des demandes, dès leur réception jusqu'à la conclusion des contrats, des décaissements et des rapports de rendement. En 2016-17, le Fonds a établi un record quant au nombre de demandes traitées :

- Nombre le plus élevé de demandes de financement en développement et en production en date des présentes, une augmentation de 27 % par rapport à l'exercice précédent.
- Nombre le plus élevé de décisions favorables en matière de financement en date des présentes, soit plus du double par rapport à l'exercice précédent.
- Montant de décaissements le plus élevé en matière de financement en date des présentes, soit plus du double par rapport à l'exercice précédent.
- Le nombre le plus élevé de projets diffusés et de rapports de rendement soumis.

La réduction de la taille du conseil d'administration, qui est passé de neuf à six administrateurs, a donné lieu à des économies. Ces économies ont été affectées au traitement d'initiatives relatives aux projets en croissance qui, alors qu'elles étaient composées de 8 contrats de financement en 2013-14, en renfermaient 80 à la fin de l'exercice. Les fonctions administratives réelles se sont établies à 289 000 \$, ou 5,2 % du total des revenus. Le montant supérieur à 5 % a été financé au moyen d'une réserve découlant d'une généreuse avance consentie par TELUS en 2013 en vue de soutenir le lancement du Fonds TELUS.



## Annexe A : Membres du conseil d'administration en 2016-17



**Nini Baird**

Présidente du conseil (administratrice indépendante habitant West Vancouver, en Colombie-Britannique)

Nini Baird a su faire profiter TELUS de son expérience depuis 1997, d'abord comme membre du conseil puis comme présidente du comité consultatif de la Fondation TELUS (Fonds de la radiodiffusion et des nouveaux médias) et maintenant comme présidente du Comité d'investissement communautaire de TELUS à Vancouver. Elle préside à l'heure actuelle le conseil de la Knowledge Network Corporation et a fait partie du Creative BC Board (1994-2013).

Son cheminement de carrière en Colombie-Britannique lui a fait occuper des fonctions de direction de haut niveau dans le domaine des arts auprès d'institutions telles que l'Université Simon Fraser, l'Emily Carr College of Art and Design (aujourd'hui une université) et de l'Open Learning Agency/Knowledge Network.

Mme Baird est membre de l'Ordre du Canada et ancienne présidente du conseil du British Columbia Arts Council. En 2015, elle reçoit un doctorat honorifique en droit de l'Université Simon Fraser. Elle est reconnue en 2013 comme l'une des 100 femmes les plus influentes au Canada par le Women's Executive Network. Elle est par ailleurs lauréate du Prix Keith Kelly Award for Cultural Leadership remis par la Conférence canadienne des arts et s'est méritée le President's 40th Anniversary Award de l'Université Simon Fraser non seulement pour son dévouement indéfectible dans le milieu des arts, mais aussi grâce à son leadership lors de la création du Département d'art contemporain de l'université.



**François Côté**

Vice-président du conseil (administrateur indépendant, habitant à Montréal, au Québec, il a la responsabilité de représenter la communauté de langue officielle en situation minoritaire dans les décisions en matière de financement).

François Côté est à l'heure actuelle directeur et investisseur dans plusieurs organisations. Il était depuis 2014 président de TELUS Entreprises de risque, un fonds d'investissement mondial, après avoir occupé les postes de vice-président directeur de la Société TELUS et vice-président de TELUS Québec, TELUS Santé et TELUS Entreprises de risque en 2012. Auparavant président-directeur général d'Emergis Inc., une entreprise cotée en bourse, M. Côté a été nommé président de TELUS Solutions en santé suite à l'acquisition d'Emergis par TELUS en janvier 2008.

Il a aussi occupé différents postes de direction durant sa carrière de 17 années chez Bell Canada pour ensuite passer huit ans dans le secteur de la santé au Canada et aux États-Unis. M. Côté est titulaire d'un baccalauréat en relations industrielles de l'Université Laval. En 2007, Ernst & Young l'a nommé Entrepreneur de l'année dans la catégorie Redressement d'entreprise pour le Québec. En 2013, les Forces armées canadiennes l'ont nommé lieutenant-colonel honoraire du 34e Régiment des Transmissions.

M. Côté est membre du conseil d'EXFO (une entreprise cotée sur les indices TSX et NASDAQ) et président et administrateur principal du HRCGC. Il est également président du GHRC et membre du conseil d'administration d'Alithya, de la Fondation Martin Matte, d'Aspire et d'iStore. Il siège également au comité consultatif de Medfar Solutions, ainsi qu'au comité avisé de Groupe Morneau.



**Michel E. Bélec**

Secrétaire du conseil (représentant de TELUS, il habite à Vancouver, en Colombie-Britannique, et il a la responsabilité de représenter la communauté de langue officielle en situation minoritaire dans les décisions en matière de financement)

Michel Bélec est premier vice-président, chef des services juridiques et secrétaire général chez TELUS International. Il dirige une équipe internationale dévouée formée de professionnels du droit qui offre du soutien stratégique à valeur ajoutée aux entreprises dans le cadre de transactions corporatives, commerciales et d'investissement. Il offre des conseils juridiques tactiques pour les unités d'affaires internationales de TELUS avec le souci de lui faire obtenir des résultats exceptionnels dans le segment du marché des affaires.

M. Bélec est aussi responsable des pratiques exemplaires du secrétariat général et est également fiduciaire du régime de retraite cogéré de TELUS et directeur général sur plusieurs conseils et comités liés à la retraite au sein de TELUS. Il est un fervent partisan des œuvres locales de bienfaisance et participe à l'élaboration des programmes d'initiation et d'apprentissage de TELUS.

M. Bélec est titulaire d'un baccalauréat de l'Université Simon Fraser et d'un diplôme en droit de l'Osgoode Hall Law School. Il est autorisé à pratiquer le droit dans les provinces de la Colombie-Britannique, de l'Alberta et de l'Ontario et a terminé une formation spécialisée en leadership auprès de l'INSEAD, de la Rotman School of Management et de la Schulich School of Business.



**Dr. Brendan Byrne**

Membre du conseil (représentant de TELUS, il habite à Vancouver, en Colombie-Britannique)

Chef de l'innovation chez TELUS Santé, M. Byrne dirige l'orientation de TELUS axée sur l'innovation numérique continue et l'évolution de ses solutions en matière de santé en vue de la convergence de ses applications actuelles vers une plateforme ouverte de produits et services. Se décrivant comme un technophile, il a à cœur le rôle que la technologie mobile et numérique peut jouer dans l'amélioration des soins de santé au Canada.

Avant de se joindre à TELUS Santé, M. Byrne a créé Wolf Medical Systems, à l'époque le plus important fournisseur de dossiers médicaux électroniques fondés sur l'infonuagique au Canada. Il a orienté la progression de Wolf depuis ses débuts en 1998 jusqu'à ce que l'entreprise devienne l'un des fournisseurs de dossiers médicaux électroniques à la croissance la plus rapide au Canada, avant son acquisition par TELUS Santé en 2012.

Fermelement engagé à l'égard des soins de santé, il compte plus de 20 ans d'expérience en médecine familiale, dont 7 ans à titre de directeur de la Columbia Medical Clinic de New Westminster, en Colombie-Britannique. Il est diplômé en neurobiologie de l'Université Yale et de la faculté de médecine de l'Université McGill.



**Dr Mike Evans**

Membre du conseil (administrateur indépendant, il habite à Toronto, en Ontario)

« Dr Mike » est un médecin de famille reconnu pour son travail innovateur dans le domaine des messages d'intérêt public sur la santé. Son laboratoire des médias a été à l'avant-garde de la « technologie pair-à-pair aux soins de santé », réunissant des patients, des créateurs et des experts dans le but de mettre en valeur leurs histoires fondées sur des faits en vue de les intégrer à des relations axées sur les soins. Plus de 12 millions de personnes ont assisté à ses populaires conférences en ligne sur YouTube.

Il a une chronique à l'émission de radio Fresh Air de la CBC, a été médecin aux Jeux olympiques de Sochi et il a fondé la Med School for the Public à l'Université de Toronto. Ses travaux ont été présentés dans diverses publications, notamment JAMA, BMJ, Walrus et Readers Digest, et dans le succès commercial de Netflix, Orange is the New Black. Parmi ses récompenses récentes, il a été choisi parmi les dix principaux innovateurs dans le domaine de la santé par l'Association médicale canadienne, a figuré au palmarès des 45 Canadiens de plus de 45 ans les plus influents et a remporté la médaille d'or dans le volet médias sociaux lors des Web Health Awards.

En 2014, il a été nommé titulaire de la première chaire dotée à l'échelle mondiale dans le domaine de l'engagement des patients et de l'alimentation des enfants à l'Université de Toronto et il a reçu la médaille McNeil de la Société royale du Canada en reconnaissance de ses remarquables communications dans les domaines de la science et de la médecine destinées au public.



**Brett Marchand**

Membre du conseil (administrateur indépendant, il habite à Toronto, en Ontario)

Brett Marchand dirige Vision 7 International et Cossette Communications. À titre de président et chef de la direction de Vision 7 International, il préside aux destinées de Cossette, de même qu'à celles de Citizen Relations PR, V7 Media et The Camps Collective, un groupe d'agences de services numériques spécialisées en marketing. Il a pris les rênes de Cossette en 2010 et, sous sa gouverne, Vision 7 et Cossette ont figuré sur la liste des Employeurs de choix (niveau platine) d'Aon Hewitt en 2017 et ont reçu le titre d'agence de l'année 2016 décerné par le magazine Strategy. Par ailleurs, plusieurs clients de ces agences ont obtenu le titre de Marketer of the Year à cinq reprises au cours des sept dernières années.

Avant de commencer sa carrière en publicité, M. Marchand travaillait en marketing pour des entreprises renommées comme Procter & Gamble, la compagnie Campbell du Canada et la Molson Coors Brewing Company. On lui doit notamment l'illustre campagne I am CANADIAN : The Rant, consacrée meilleure campagne publicitaire canadienne de tous les temps.

C'est avec fierté que M. Marchand s'est vu attribuer la Médaille du jubilé de diamant de la reine Elizabeth II en l'honneur de son engagement caritatif à l'échelle du pays et dans le monde entier. Il fait preuve d'un immense dévouement auprès d'organismes à but non lucratif des milieux de la santé (Fonds TELUS, Fondation SickKids, St. Michael's Hospital Foundation et CBT Associates), de l'éducation (Passeport pour ma réussite et University of Alberta School of Business), de la technologie (NewCo Toronto, C100 et Ontario Science Centre's Innovators Ball) et du logement abordable (en tant que président du projet Carter d'Habitat pour l'humanité en 2017).





## Annexe B : Contrats de financement en développement pour 2016-17

Titre du programme	Catégorie du programme	Éléments du projet	Contenu	Société de production	Plateforme de distribution
1001 Ways to Wonder, Inc.	Analyse, documentaire (2ab)	Épisodes numériques	Croyant que l'émerveillement peut le guérir de sa dépression, Bryce Sage entreprend une quête afin d'explorer et de démythifier la science de la santé mentale dans cette série Web hebdomadaire.	1001 Ways to Wonder Inc. ON	Plateforme numérique
Being There	Éducative, récréative, loisirs (5ab)	Épisodes numériques	Projet présenté dans le cadre de l'appel spécial pour des idées de séries Web portant sur les aidants naturels.	RoadWest Pictures Inc. AB ( <b>Régions</b> )	Plateforme numérique
Bêtes de sexe	Analyse, documentaire (2ab)	Émission de télé, épisodes numériques	Si nous ne sensibilisons pas nos adolescents au sexe et à la pornographie, l'internet le fera pour nous... et ce constat présente beaucoup, voire trop, de dangers pour leur santé physique, émotionnelle et mentale!	Écho Média Inc. QC	Télé-Québec
Care Rebels	Analyse, documentaire (2ab)	Épisodes numériques	Projet présenté dans le cadre de l'appel spécial pour des idées de séries Web portant sur les aidants naturels.	CatBird Productions Inc. QC ( <b>CLOSM</b> )	Plateforme numérique
Caring for Those Who Care	Éducative, récréative, loisirs (5ab)	Épisodes numériques	Projet présenté dans le cadre de l'appel spécial pour des idées de séries Web portant sur les aidants naturels.	North of Now Films Inc. C.-B. ( <b>Régions</b> )	Plateforme numérique
Exceptional Life (An)	Analyse, documentaire (2ab)	Épisodes numériques	Projet présenté dans le cadre de l'appel spécial pour des idées de séries Web portant sur les aidants naturels.	Fifth Ground Entertainment Inc. ON	Plateforme numérique
House Calls with Dr. Yvette Lu	Éducative, récréative, loisirs (5ab)	Épisodes numériques	Projet présenté dans le cadre de l'appel spécial pour des idées de séries Web portant sur les aidants naturels.	Super Creative C.-B.	Plateforme numérique
Just Like Us	Analyse, documentaire (2ab)	Épisodes numériques	Projet présenté dans le cadre de l'appel spécial pour des idées de séries Web portant sur les aidants naturels.	Anaid Entertainment Inc. C.-B.	Plateforme numérique
Madeleine and Myrtle	Dramatique, humoristique (7)	Épisodes numériques	Projet présenté dans le cadre de l'appel spécial pour des idées de séries Web portant sur les aidants naturels.	Random Bench Productions Corp C.-B.	Plateforme numérique



## Annexe B : Contrats de financement en développement pour 2016-17

Titre du programme	Catégorie du programme	Éléments du projet	Contenu	Société de production	Plateforme de distribution
Médecins sans rendez-vous II	Analyse, documentaire (2ab)	Site Web, épisodes numériques	Le site des ressources en santé de référence pour les familles québécoises présente quotidiennement des astuces, des conseils et de l'information sur la santé, approuvés par des professionnels de la santé.	Attraction Images Productions II Inc. QC	Télé-Québec
Sexe Oral (Le)	Éducative, récréative, loisirs (5ab)	Épisodes numériques	Une émission à laquelle assiste un public qui démythifie les relations intimes permettant une forme d'épanouissement à une époque de rupture des modèles amoureux traditionnels.	Production Wojack Inc. C.-B. <b>(CLOSM)</b>	TCF
Spark (The)	Éducative, récréative, loisirs (5ab)	Épisodes numériques	Projet présenté dans le cadre de l'appel spécial pour des idées de séries Web portant sur les aidants naturels.	Toast Studio Inc. QC	Plateforme numérique
Stories for Caregivers	Programmation non linéaire	Site Web	StoriesforCaregivers.com présente une programmation sur les aidants naturels produite par des professionnels cherchant également à créer une communauté pour eux afin qu'ils puissent se réunir, se soutenir et partager leurs histoires et leurs inspirations.	The Coup Company Ltd. C.-B.	Plateforme numérique
Vital Signz	Dramatique, humoristique (7)	Épisodes numériques	Projet présenté dans le cadre de l'appel spécial pour des idées de séries Web portant sur les aidants naturels.	Blind Luck Pictures Ltd. ON	Plateforme numérique
Yalla	Analyse, documentaire (2ab)	Émission de télé	Documentaire mettant l'accent sur le deuil périnatal par suite d'une interruption médicale de grossesse, ainsi que sur les incidences, les défis et la manière dont ces gestes sont perçus dans notre société.	Productions Appalaches Inc. N.-B. <b>(Régions)</b>	SRC



## Annexe C : Contrats de financement en production pour 2016-17

Titre du programme	Catégorie du programme	Éléments du projet	Contenu	Société de production	Plateforme de distribution
Anthropocene	Analyse, documentaire (2ab)	Émission de télé, épisodes RV, site Web, série d'événements en direct	Anthropocene est une union inédite entre documentaire, art photographique, essai audiovisuel et réalité virtuelle immersive visant à explorer la question de l'influence irrévocable de l'humain sur la planète.	Anthropocene Films Inc. ON	Stations de Bell Média, TVO
Aventures du pharmacien (Les)	Analyse, documentaire (2ab)	Série télé, épisodes numériques, site Web	Série documentaire et site Web brisant les fausses vérités et les croyances populaires en matière de santé, tout en cherchant à développer l'esprit critique de la population.	DATSIT Studios Quinze Inc. QC	Stations de la CBC / SRC
Being There	Éducative, récréative, loisirs (5ab)	Épisodes numériques	Quelqu'un se préoccupe-t-il de votre bienveillance? Nous le faisons... et nous souhaitons vous aider à constater votre contribution à titre d'aidant naturel.	Roadwest Pictures Inc. AB ( <b>Régions</b> )	Plateforme numérique
Bêtes de sexe	Analyse, documentaire (2ab)	Émission de télé, épisodes numériques	Bêtes de sexe est un projet numérique sur la sexualité destiné aux jeunes de 13 à 15 ans. Composée de 35 webisodes traitant de thèmes validés par des experts et des jeunes, la série traite de la sexualité de manière divertissante et éducative.	Écho Média Production Inc. QC	Télé-Québec
Caring for Those Who Care	Éducative, récréative, loisirs (5ab)	Épisodes numériques	Caring For Those Who Care est une série Web de style documentaire dont chaque épisode soulignera les mérites d'une famille de soignants, racontant leur histoire et les récompensant pour tout ce qu'ils font.	North of Now Films Inc. C.-B. ( <b>Régions</b> )	Plateforme numérique
Chiyo	Analyse, documentaire (2ab)	Émission de télé, épisodes numériques, série d'événements en direct	Filmée sur plusieurs années, Chiyo saisit les moments intimes d'une femme filmée par son mari pendant qu'ils prennent soin de leur enfant, et s'entraident, après que leur jeune fille a reçu un diagnostic de diabète de Type 1.	Parabola Productions QC ( <b>CLOSM</b> )	Stations de la CBC / SRC
Cut Off	Analyse, documentaire (2ab)	Émission de télé, épisode RV, épisodes numériques	Le Canada abrite certaines des communautés des Premières nations les plus isolées au monde. Ces communautés semblent littéralement coupées du monde. Elles sont cependant composées d'individus qui veulent être entendus.	Vice Productions (Unique) Inc. ON	Chaîne Viceland, plateforme numérique





## Annexe C : Contrats de financement en production pour 2016-17

Titre du programme	Catégorie du programme	Éléments du projet	Contenu	Société de production	Plateforme de distribution
Défi Santé	Éducative, récréative, loisirs (5ab)	Messages d'intérêt public, épisodes numériques, site Web, application	La troisième année de Défi Santé apportera une nouvelle dimension et un mouvement populaire; l'application mobile a évolué et présente de nouvelles caractéristiques, surtout sur le plan de la personnalisation et une approche plus engageante.	Capsana Inc. QC	TVA
Fast Health	Éducative, récréative, loisirs (5ab)	Épisodes numériques	Réunis dans de rutilantes voitures exotiques, Brittlestar (Stewart Reynolds) ainsi que des experts et professionnels en matière de santé pour hommes discutent d'enjeux auxquels les Canadiens sont confrontés et des stratégies qui peuvent apporter des changements favorables pour leur santé.	North of Now Films Inc. C.-B. <b>(Régions)</b>	Plateforme numérique
Ghost BFF	Dramatique, humoristique (7)	Épisodes numériques, site Web	Cette émission sur la dépression abordée avec humour met en vedette deux filles, l'une vivante et l'autre morte, dans le temps, l'espace et la banlieue alors qu'elles éprouvent de la difficulté à trouver leur identité et découvrent la solution après un suicide; Ghost BFF racontera cette histoire selon un point de vue non abordé jusqu'à présent, celui d'une personne qui s'est suicidée.	Ghost BFF Inc. ON	Plateforme numérique
House Calls with Dr. Yvette Lu	Éducative, récréative, loisirs (5ab)	Épisodes numériques	Un médecin de famille réunit des aidants naturels et des experts afin de relever les défis de la prestation de soins.	Super Creative Coporation C.-B.	Plateforme numérique
How to Buy a Baby	Dramatique, humoristique (7)	Épisodes numériques	Un couple stérile éprouve de la difficulté à concevoir un enfant et reçoit l'aide d'un médecin. Et d'une infirmière. Et d'un embryologiste. Et d'un planificateur financier. Ainsi que des conseils d'un peu tout le monde.	Fertilifun Productions Inc. ON	Plateforme numérique
I am still your child	Analyse, documentaire (2ab)	Émission de télé, épisode numérique, site Web	Plus de 500 000 « soignants » directement concernés par les maladies mentales au Canada ont moins de 12 ans. Malgré ce constat, on n'entend pas parler d'eux... Ils sont laissés à eux-mêmes et doivent se débrouiller.	Catbird Films, Inc. QC <b>(CLOSM)</b>	Stations de la CBC / SRC



## Annexe C : Contrats de financement en production pour 2016-17

Titre du programme	Catégorie du programme	Éléments du projet	Contenu	Société de production	Plateforme de distribution
J'aurais donc dû docteur!	Analyse, documentaire (2ab)	Série télé, épisodes numériques, site Web	La série documentaire présente les cas de personnes ayant frôlé la mort, après avoir trop attendu avant de rencontrer un médecin; des capsules sensibilisent l'opinion du public afin d'éviter ces situations.	Productions Pixcom Inc. QC	Stations de Bell Média
Jenny	Dramatique, humoristique (7)	Série télé, épisodes numériques, site Web	Jenny est une série dramatique et un blogue qui permet de cheminer avec une jeune fille qui a reçu un diagnostic de leucémie, à partir du moment où elle l'apprend jusqu'à son rétablissement.	9347-4732 Québec Inc. / Productions Avenida Inc. QC	TV5, plateforme numérique
Keeping Canada Safe	Analyse, documentaire (2ab)	Série télé, épisodes numériques, site Web	Une série documentaire s'échelonnant sur deux journées typiques de la vie de Canadiens, racontant des histoires inédites de femmes et d'hommes méconnus, de héros inattendus et de processus qui, en arrière-scène préservent notre mieux-être.	Force Four Entertainment Inc. C.-B.	Stations de la CBC / SRC
Living in HOpe	Analyse, documentaire (2ab)	Série télé, épisodes numériques, site Web	Au centre HOpe, les malades psychiatriques et les médecins collaborent dans le cadre d'une approche audacieuse et radicale face à la maladie mentale. Vous les suivrez pendant un an, et partagerez leur expérience.	Stranger Productions Inc. C.-B.	Knowledge Network
Longevity Road Trip	Analyse, documentaire (2ab)	Série télé, épisodes numériques, application, site Web	Des couples de Zoomer entreprennent des journées qui remettront en question tout ce en quoi nous croyons sur les limites imposées par le vieillissement.	Sixteen Films Ltd. ON	Zoomer Media
Maux Mystères	Analyse, documentaire (2ab)	Série télé, épisodes numériques, site Web	Des personnes affligées de maladies rares et souvent méconnues de la médecine moderne voient leur vie réduite à la recherche inexorable et absolue d'un juste diagnostic.	666765 B.C. Ltd / Tiguidou Média Ltd. C.-B. <b>(CLOSM)</b>	Stations de Bell Média
Much Too Young	Analyse, documentaire (2ab)	Émission de télé, épisodes RV, site Web	Much Too Young est un film documentaire et une expérience de réalité virtuelle où l'auditoire observe les membres de quatre familles devant composer avec la maladie de l'Alzheimer alors qu'ils sont à un âge terriblement jeune. Ces récits confrontent ensuite l'auditoire à la réalité d'une personne souffrant de symptômes de la démence liée à l'Alzheimer.	MTY Productions Inc. ON	TVO



## Annexe C : Contrats de financement en production pour 2016-17

Titre du programme	Catégorie du programme	Éléments du projet	Contenu	Société de production	Plateforme de distribution
Music and the Brain	Analyse, documentaire (2ab)	Émission de télé, épisodes numériques	Nous explorerons, grâce à des histoires personnelles et touchantes, la manière dont les sons et la musique affectent notre cerveau au point de favoriser la guérison et le mieux-être de personnes faisant face à divers maux et troubles médicaux.	Bunbury Films Inc. QC	Stations de la CBC / SRC
Risk Factor (The)	Analyse, documentaire (2ab)	Émission de télé, application, série d'événements en direct	Risk Factor améliore notre capacité à comprendre et analyser les risques à court et à long terme auxquels nous sommes tous confrontés, à y répondre, assurant notre sécurité et notre santé en plus de nous permettre de mener une vie plus gratifiante.	1943396 Ontario Inc. ON	TVO, plateforme numérique
Silicon Food: Que mangera-t-on demain?	Analyse, documentaire (2ab)	Série télé, épisodes numériques, site Web	Silicon Food traite de la question de l'alimentation, un problème mondial qui fait écho jusque dans les foyers canadiens.	Productions Nova Média Inc. QC <b>(Régions)</b>	Stations de la CBC / SRC
Something in the Air	Analyse, documentaire (2ab)	Émission de télé, application, site Web	Something in the Air est un documentaire d'une heure dans le cadre de l'émission The Nature of Things de la CBC faisant état des nouveaux risques présents dans l'un des éléments essentiels à la vie, à savoir l'air, et de la manière dont des risques affectent notre cerveau et notre ADN; ce documentaire démontre également comment les nouvelles technologies nous permettent de modifier favorablement les règles du jeu.	Breathless Media Inc. MB <b>(Régions)</b>	Stations de la CBC / SRC
Stories for Caregivers	Programmation non linéaire	Site Web	StoriesforCaregivers.com présente une programmation sur les aidants naturels produite par des professionnels cherchant également à créer une communauté pour ceux-ci afin qu'ils puissent se réunir, se soutenir et partager leurs histoires et leurs inspirations.	The Coup Company Ltd. C.-B.	Plateforme numérique

## Annexe D : États financiers du Fonds TELUS au 31 août 2017, fin de l'exercice

### ÉNONCÉ DE RESPONSABILITÉ PAR LA DIRECTION

Les états financiers du Fonds TELUS ont été préparés par la direction et approuvés par le conseil d'administration. Les états financiers ont été dressés conformément aux normes comptables canadiennes pour les organismes sans but lucratif. La direction est responsable de la teneur des états financiers et de l'information financière figurant dans le rapport annuel.

Pour assister la direction dans l'acquittement de ses responsabilités, le Fonds a recours à un système de contrôle interne à l'égard de l'information financière conçu pour fournir une assurance raisonnable que les états financiers sont exacts et complets à tous les égards importants.

Le conseil d'administration voit à ce que la direction assume sa responsabilité par le biais d'un comité de direction (le « Comité »). Le Comité rencontre au besoin la direction et l'auditeur externe afin de discuter de l'étendue et des constatations de l'audit ainsi que d'autres travaux que l'auditeur externe pourrait être appelé à exécuter à l'occasion, de passer en revue l'information financière et de s'assurer du caractère adéquat des contrôles internes. Le Comité passe en revue les états financiers annuels et en recommande l'adoption au conseil d'administration.

L'auditeur externe du Fonds, Alan F. Saucier, Inc., comptable professionnel agréé, a réalisé un examen indépendant des états financiers conformément aux normes d'audit généralement reconnues du Canada et mis en œuvre d'autres procédures qu'il a jugées nécessaires afin d'exprimer une opinion dans son rapport d'audit. L'auditeur externe a accès sans réserve à la direction et au Comité afin de discuter des conclusions à l'égard de l'intégrité de l'information financière du Fonds et de l'adéquation des systèmes de contrôle interne.

### RAPPORT DE L'AUDITEUR INDÉPENDANT

Aux administrateurs du Fonds TELUS

J'ai audité les états financiers ci-joints du Fonds TELUS, qui comprennent l'état de la situation financière au 31 août 2017 et les états des résultats et de l'évolution de l'actif net et des flux de trésorerie pour l'exercice finissant à cette date, ainsi qu'un résumé des principales méthodes comptables et d'autres informations explicatives.

#### Responsabilité de la direction pour les états financiers

La direction est responsable de la préparation et de la présentation fidèle de ces états financiers conformément aux Normes comptables canadiennes pour les organismes sans but lucratif, ainsi que du contrôle interne qu'elle considère comme nécessaire pour permettre la préparation d'états financiers exempts d'anomalies significatives, que celles-ci résultent de fraudes ou d'erreurs.

#### Responsabilité de l'auditeur

Ma responsabilité consiste à exprimer une opinion sur ces états financiers sur la base de mon audit. J'ai effectué mon audit selon les normes d'audit généralement reconnues du Canada. Ces normes requièrent que je me conforme aux règles de déontologie et que je planifie et réalise l'audit de façon à obtenir l'assurance raisonnable que les états financiers ne comportent pas d'anomalies significatives.



Un audit implique la mise en œuvre de procédures en vue de recueillir des éléments probants concernant les montants et les informations fournis dans les états financiers. Le choix des procédures relève du jugement de l'auditeur, et notamment de son évaluation des risques que les états financiers comportent des anomalies significatives, que celles-ci résultent de fraudes ou d'erreurs. Dans l'évaluation de ces risques, l'auditeur prend en considération le contrôle interne de l'entité portant sur la préparation et la présentation fidèle des états financiers afin de concevoir des procédures d'audit appropriées aux circonstances, et non dans le but d'exprimer une opinion sur l'efficacité du contrôle interne de l'entité. Un audit comporte également l'appréciation du caractère approprié des méthodes comptables retenues et du caractère raisonnable des estimations comptables faites par la direction, de même que l'appréciation de la présentation d'ensemble des états financiers.

J'estime que les éléments probants que j'ai obtenus dans le cadre de mon audit sont suffisants et appropriés pour fonder mon opinion d'audit.

#### Opinion

À mon avis, les états financiers donnent, dans tous leurs aspects significatifs, une image fidèle de la situation financière du Fonds TELUS au 31 août 2017 ainsi que des résultats de ses activités et de ses flux de trésorerie pour l'exercice finissant à cette date, conformément aux normes comptables canadiennes pour les organismes sans but lucratif.

ALAN F. SAUCIER, INC.  
Comptable professionnel agréé  
North Vancouver (C.-B.)  
Le 5 octobre 2017




**Le Fonds TELUS**  
**État de la situation financière**  
**31 août 2017**

	2017	2016
	\$	\$
<b>ACTIF</b>		
<b>COURANT</b>		
Trésorerie	603 150	7 650 955
Titres négociables (note 2 f))	6 648 340	—
Intérêts à recevoir	2 955	4 817
Apports à recevoir (note 4)	—	27 796
	7 254 445	7 683 568
PLACEMENTS À LONG TERME (note 2 f))	1 200 000	—
	8 454 445	7 683 568
<b>PASSIF</b>		
<b>COURANT</b>		
Créditeurs et charges à payer	830 099	66 163
Montant à payer à une partie liée (note 5)	22 290	—
	852 389	66 163
ACTIF NET (non grevé d'affectations)	7 602 056	7 617 405
	8 454 445	7 683 568

Les notes aux annexes font partie intégrante des présents états financiers.

**APPROUVÉ PAR LES ADMINISTRATEURS**

 Nini Baird

 Michel E. Bélec

**Le Fonds TELUS**  
**État des résultats et de l'évolution de l'actif net**  
**exercice finissant le 31 août 2017**

	2017	2016
	\$	\$
<b>REVENUS</b>		
Apports (note 4)	5 348 009	5 539 667
Recouvrements	207 177	46 315
	5 555 186	5 585 982
<b>CHARGES</b>		
Décaissements au titre du financement de programmes	5 290 585	2 445 153
Honoraires de consultation	219 071	184 461
Marketing et communications	18 398	23 700
Honoraires	17 750	17 325
Charges liées au conseil d'administration	13 463	29 676
Honoraires professionnels et frais d'assurance	12 668	13 488
Déplacement	5 094	10 260
Frais de bureau	3 536	2 209
	5 580 565	2 726 272
<b>(INSUFFISANCE) EXCÉDENT DES REVENUS D'EXPLOITATION SUR LES CHARGES D'EXPLOITATION</b>	(25 379)	2 859 710
<b>REVENUS DE PLACEMENT</b>		
Revenu d'intérêts	62 138	46 257
Revenu de dividendes	1 115	—
Autres revenus de placement	6 926	—
Perte latente à la moins-value des placements	(58 848)	—
Perte de change latente	(1 301)	—
	10 030	46 257
<b>(INSUFFISANCE) EXCÉDENT DES REVENUS SUR LES CHARGES DE L'EXERCICE</b>	(15 349)	2 905 967
<b>ACTIF NET</b> , à l'ouverture de l'exercice	7 617 405	4 711 438
<b>ACTIF NET</b> , à la clôture de l'exercice	7 602 056	7 617 405

Les notes aux annexes font partie intégrante des présents états financiers.

## Le Fonds TELUS

### État des flux de trésorerie exercice finissant le 31 août 2017

	2017 \$	2016 \$
<b>FLUX DE TRÉSORERIE LIÉS AUX ACTIVITÉS SUIVANTES</b>		
(Insuffisance) excédent des revenus sur les charges de l'exercice	(15 349)	2 905 967
Éléments hors trésorerie ayant une incidence sur les résultats :		
Perte latente à la moins-value des placements	58 848	—
Perte de change latente	1 301	—
Placement acquis par suite d'une scission partielle	(2 998)	—
	57 151	—
	41 802	2 905 967
Variation des soldes hors trésorerie du fonds de roulement		
Placement dans des titres négociables	(6 705 491)	—
Intérêts à recevoir	1 862	(1 485)
Apports à recevoir	27 796	67 932
Créditeurs et charges à payer	763 936	45 703
Montant à payer à une partie liée	22 290	—
	(5 889 607)	112 150
	(5 847 805)	3 018 117
<b>ACTIVITÉS D'INVESTISSEMENT</b>		
Placements à long terme	(1 200 000)	—
<b>(DIMINUTION) AUGMENTATION DE LA TRÉSORERIE AU COURS DE L'EXERCICE</b>		
<b>TRÉSORERIE, à l'ouverture de l'exercice</b>	(7 047 805)	3 018 117
<b>TRÉSORERIE, à la clôture de l'exercice</b>	7 650 955	4 632 838
<b>TRÉSORERIE, à la clôture de l'exercice</b>	603 150	7 650 955

#### Les notes aux annexes font partie intégrante des présents états financiers.

Les intérêts versés au cours de l'exercice se sont établis à néant (néant en 2016). L'impôt sur le résultat payé au cours de l'exercice s'est établi à néant (néant en 2016).

## Le Fonds TELUS

### Notes aux annexes exercice finissant le 31 août 2017

#### 1. Objectif et activités

Le Fonds TELUS (le « Fonds ») est un organisme sans but lucratif constitué en vertu de la Loi canadienne sur les organisations à but non lucratif le 13 juin 2013. Les activités du Fonds ont commencé le 1er septembre 2013. Il a été certifié à titre de fonds de production indépendant par le Conseil de la radiodiffusion et des télécommunications canadiennes (« CRTC »).

L'objectif du Fonds est d'encourager et de soutenir la création de contenu canadien exceptionnel portant sur la santé et le mieux-être destiné à la télévision ou au média numérique. Le Fonds reçoit des apports en trésorerie des entreprises de distribution de radiodiffusion (« EDR ») de la Société TELUS Communications, tel qu'il est autorisé par le CRTC. Le Fond effectue ensuite des décaissements sous forme d'avances recouvrables destinées à des productions admissibles pouvant être recouverts en vertu des ententes de financement dans l'éventualité où les projets financés tirent des revenus. Étant donné que le régime d'apports du CRTC a pour but de permettre aux apports d'être acheminés directement aux productions admissibles, tous les apports au Fonds et tout recouvrement de participation au capital et de prêts, s'il en est, doivent être affectés à des productions dans une période de deux ans après la date de l'apport ou du recouvrement.

#### 2. Principales méthodes comptables

##### a) Base d'établissement

Les présents états financiers ont été dressés conformément aux normes comptables canadiennes pour les organismes sans but lucratif.

##### b) Comptabilisation des revenus

Le Fonds applique la méthode du report pour la comptabilisation des revenus. Les apports sont comptabilisés en revenus lorsqu'ils sont reçus ou à recevoir si le montant peut être raisonnablement estimé et que le recouvrement est raisonnablement assuré. Les intérêts et autres revenus de placement sont comptabilisés dans l'exercice où ils sont gagnés. Les variations de la juste valeur des instruments de capitaux propres cotés sur un marché actif sont inscrites en résultat dans l'exercice où elles sont constatées. Les avances recouvrables sont comptabilisées en revenus dans l'exercice au cours duquel les projets financés déclarent des revenus.

## Le Fonds TELUS

### Notes aux annexes exercice finissant le 31 août 2017

#### 2. Principales méthodes comptables (suite)

##### c) Utilisation d'estimations

Pour dresser des états financiers conformément aux normes comptables canadiennes pour les organismes sans but lucratif, la direction doit faire des estimations et poser des hypothèses qui influent sur la valeur comptable des actifs et des passifs à la date des états financiers ainsi que sur la valeur comptable des revenus et des charges de la période de présentation de l'information financière. Les résultats réels peuvent diverger de manière significative de ces estimations à mesure que de l'information additionnelle devient disponible.

##### d) Trésorerie et équivalents de trésorerie

La trésorerie et les équivalents de trésorerie se composent de fonds en caisse, de comptes bancaires et d'éléments facilement convertibles en trésorerie dont l'échéance à courir est d'au plus trois mois.

##### e) Instruments financiers

Le Fonds évalue initialement ses actifs financiers et ses passifs financiers à la juste valeur au moment de leur acquisition ou de leur reprise. À l'exception des instruments de capitaux propres cotés sur un marché actif, le Fonds évalue par la suite l'ensemble de ses actifs au coût amorti moins la perte de valeur, le cas échéant. Les instruments de capitaux propres cotés sur un marché actif sont évalués à la juste valeur chaque période de présentation de l'information financière. Les actifs financiers font l'objet de tests de dépréciation lorsque des changements de situation indiquent qu'un actif pourrait avoir subi une perte de valeur. Les coûts de transaction engagés à l'acquisition, la vente ou l'émission d'instruments financiers sont passés en charges pour les éléments réévalués à la juste valeur chaque date de clôture et portés à l'instrument financier en question pour les éléments évalués au coût amorti. Les actifs financiers évalués au coût amorti comprennent la trésorerie, les intérêts à recevoir et les apports à recevoir. Les actifs financiers évalués à la juste valeur comprennent les placements dans des instruments de capitaux propres cotés sur un marché actif. Les passifs financiers évalués au coût amorti comprennent les crédettes et charges à payer.

##### f) Placements

Les titres négociables hautement liquides sont présentés à titre d'actif courant à l'état de la situation financière. Les placements assortis de durées fixes ne venant pas à échéance dans un délai de un an sont présentés à titre d'actif non courant à l'état de la situation financière.

##### g) Transactions entre parties liées

Les transactions entre parties liées conclues dans le cours normal des affaires sont comptabilisées à la valeur d'échange.

##### h) Impôt sur le résultat

Le Fonds ayant été constitué en tant qu'organisme sans but lucratif, il n'est pas assujéti à l'impôt sur le résultat.

##### i) Engagements au titre du financement de programmes

Les ententes de financement en développement et en production conclues entre le Fonds et des sociétés de production canadiennes définissent les modalités et les dates repères devant être respectées par les sociétés de production canadiennes avant le décaissement des paiements par le Fonds. Le Fonds inscrit les paiements à titre de décaissements aux fins du financement de programmes à l'état des résultats lorsque certaines étapes précises ont été atteintes. Les montants des engagements de financement au titre de la production et des ententes de financement dont les étapes précises aux fins du financement n'avaient pas été atteintes à la clôture des exercices sont présentés à la note 9.

#### 3. Trésorerie

Les comptes bancaires du Fonds sont maintenus auprès d'une institution financière canadienne. En date des présentes, le compte d'épargne porte intérêt au taux annuel de 0,65 %.

#### 4. Apports à recevoir

Les apports à recevoir des EDR ne portent pas intérêt, ne sont pas garantis et ne comportent aucune modalité de remboursement précise.



## Le Fonds TELUS

### Notes aux annexes exercice finissant le 31 août 2017

#### 5. Transactions entre parties liées

Au cours de l'exercice, le Fonds a reçu des apports d'une EDR. Ces transactions ont eu lieu dans le cours normal des affaires et ont été évaluées à la valeur d'échange, qui correspond au montant de la contrepartie qui a été établie et convenue par les parties liées. Au 31 août 2017, le montant à payer à une EDR découlant d'apports versés en trop s'établissait à 22 290 \$ (néant en 2016).

#### 6. Dépendance économique

Les activités du Fonds sont tributaires d'un contributeur, soit Société TELUS Communications, qui est tenue, par le CRTC, d'injecter une partie de ses bénéfices tirés des EDR dans la production d'émissions canadiennes.

#### 7. Montants à payer à titre de remises gouvernementales

2017	2016
— \$	— \$
<hr/>	<hr/>

#### 8. Instruments financiers

##### a) Justes valeurs

Les instruments financiers du Fonds se composent de la trésorerie, des placements dans des instruments de capitaux propres, des intérêts à recevoir, des apports à recevoir, des crédateurs et charges à payer et d'un montant à payer à une partie liée.

La valeur comptable des actifs financiers évalués au coût amorti s'établissait à 2 007 846 \$ au 31 août 2017 (7 683 568 \$ en 2016).

La valeur comptable des passifs financiers évalués au coût amorti s'établissait à 852 389 \$ au 31 août 2017 (66 164 \$ en 2016).

##### b) Risque de crédit

Le risque de crédit s'entend du risque que le Fonds subisse une perte si un de ses débiteurs ne respecte pas ses obligations contractuelles. Le Fonds évalue son risque de crédit comme faible à l'égard de la trésorerie et des intérêts à recevoir, car la trésorerie est maintenue auprès d'une banque à charte canadienne solvable

et dans des certificats de placement garanti. Le risque de crédit lié aux apports à recevoir est limité, car Société TELUS Communications est tenue d'injecter, aux termes d'une obligation imposée par le gouvernement, une partie de son financement dans la production d'émissions canadiennes.

##### c) Risque de liquidité

Le risque de liquidité désigne le risque que le Fonds ne soit pas en mesure de répondre à ses besoins de trésorerie ou de financer ses obligations lorsqu'elles arrivent à échéance. Le Fonds maintient un niveau adéquat de fonds de roulement afin de s'assurer qu'il puisse répondre à ses obligations lorsqu'elles arrivent à échéance. La nature des activités du Fonds consiste uniquement à verser du financement pour des projets après avoir reçu des apports d'une EDR.

##### d) Risque de marché

Le risque de marché s'entend du risque que la juste valeur des instruments financiers ou les flux de trésorerie futurs en découlant fluctuent en raison des variations des prix du marché. Le Fonds contrôle le risque de marché en investissant dans des portefeuilles de placement conservateurs, des fonds du marché monétaire et des certificats de placement garanti conformément à une politique de placement détaillée. Aux fins de la présentation de l'information, le Fonds a en outre séparé le risque de marché en deux catégories, à savoir le risque de taux d'intérêt et le risque de change.

i) Le risque de taux d'intérêt s'entend du risque que les variations des taux d'intérêt du marché puissent avoir une incidence sur les flux de trésorerie liés aux instruments financiers ou sur leur juste valeur. L'exposition du Fonds au risque de taux d'intérêt est limitée, car les instruments portant intérêt se composent soit de comptes d'épargne commerciaux ou de certificats de placement garanti dont les dates d'échéance sont réparties sur une période de cinq ans.

ii) Le risque de change s'entend du risque que la juste valeur des instruments financiers ou les flux de trésorerie futurs en découlant fluctuent en raison d'une variation des cours des monnaies étrangères. Le Fonds considère son risque de change comme modéré, car il a investi 1 104 500 \$ CA (néant en 2016) dans un portefeuille de placements libellé en dollars américains.

## Le Fonds TELUS

### Notes aux annexes exercice finissant le 31 août 2017

#### 9. Engagements et éventualités

Pour les exercices finissant les 31 août 2014, 2015, 2016 et 2017, le Fonds a autorisé du financement au titre d'activités de développement et de production continues qui n'ont pas été menées à terme et dont les étapes importantes aux fins du financement n'ont pas été réalisées à la clôture des exercices respectifs. Le Fonds a conclu des engagements contractuels prévoyant le versement des paiements suivants :

	2017	2016	2015	2014	Total
	\$	\$	\$	\$	\$
Engagements pour l'exercice finissant le 31 août 2014	—	—	—	634 878	634 878
moins les fonds déboursés	—	—	—	(454 199)	(454 199)
Engagements non déboursés au 31 août 2014	—	—	—	180 679	180 679
Engagements pour l'exercice finissant le 31 août 2015	—	—	5 830 336	—	5 830 336
moins les fonds déboursés	—	—	(4 006 165)	(174 430)	(4 180 595)
Engagements non déboursés au 31 août 2015	—	—	1 824 171	6 249	1 830 420
Engagements pour l'exercice finissant le 31 août 2016	—	2 298 449	—	—	2 298 449
moins les fonds déboursés	—	(1 141 507)	(1 303 646)	—	(2 445 153)
Engagements non déboursés au 31 août 2016	—	1 156 942	520 525	6 249	1 683 716
Engagements pour l'exercice finissant le 31 août 2017	6 321 088	—	—	—	6 321 088
moins les fonds déboursés	(4 275 937)	(615 004)	(273 650)	—	(5 164 591)
Engagements non déboursés au 31 août 2017	2 045 151	541 938	246 875	6 249	2 840 213