



RAPPORT  
ANNUEL  
2018-2019

Promouvoir la santé et le bien-être des Canadiens



## TABLE DES MATIÈRES

MESSAGE DE LA PRÉSIDENTE, NINI BAIRD ET DE LA DIRECTRICE GÉNÉRALE, ELIZABETH FRIESEN ...	3
1. À PROPOS DU FONDS TELUS.....	4
2. MANDAT.....	4
3. GOUVERNANCE.....	4
<b>3.1</b> <i>Cadre réglementaire.....</i>	5
4. MESURES DE PERFORMANCE CLÉS.....	6
<b>4.1.1</b> <i>performance atteinte.....</i>	7
5. PRIORITÉS STRATÉGIQUES.....	12
<b>5.1</b> <i>Accroître la découvrabilité de contenus portant sur la santé.....</i>	12
<b>5.2</b> <i>Favoriser la qualité des demandes.....</i>	13
<b>5.3</b> <i>Améliorer la prise de décisions.....</i>	15
6. DEMANDES REÇUES ET RETENUES.....	16
<b>6.1</b> <i>Diversité du portefeuille de projets.....</i>	17
<b>6.2</b> <i>Financement en développement.....</i>	21
<b>6.3</b> <i>Financement en production.....</i>	23
<b>6.4</b> <i>Financement en découvrabilité.....</i>	24
7. FINANCE et ADMINISTRATION.....	24
<b>7.1</b> <i>Revenus.....</i>	24
<b>7.2</b> <i>Charges.....</i>	25
<b>ANNEXE A</b> : Membres du conseil d'administration en 2018-19.....	27
<b>ANNEXE B</b> : Contrats de financement en développement en 2018-19.....	30
<b>ANNEXE C</b> : Contrats de financement en production en 2018-19.....	32
<b>ANNEXE D</b> : Contrats de financement en découvrabilité en 2018-19.....	34
<b>ANNEXE E</b> : États financiers du Fonds TELUS pour l'exercice clos le 31 août 2019.....	36





« Cette année, le Fonds est particulièrement fier d'avoir soutenu quatre projets encensés par la critique portant sur des enjeux importants en matière de santé chez les enfants et les jeunes adultes. »



« Les femmes ont alimenté la création des contenus en santé cette année et les leçons tirées d'initiatives distinctives nous ont permis de prendre de meilleures décisions à tous les niveaux au Fonds TELUS. »

## MESSAGE DE LA PRÉSIDENTE, NINI BAIRD ET DE LA DIRECTRICE GÉNÉRALE, ELIZABETH FRIESEN

Le Fonds TELUS finance la création de contenu exceptionnel qui prône la santé et le mieux-être des Canadiens. Depuis le lancement du Fonds en 2013, un conseil d'administration (le « Conseil ») de renom a accordé 23,6 M\$ à la création et la découverte de contenus portant sur la santé. Cette année, le Conseil est particulièrement fier de quatre projets encensés par la critique portant sur des enjeux importants en matière de santé des enfants et des jeunes adultes, notamment la maladie chronique abordée dans *Jenny saison 2*, les relations sexuelles dont il est question dans *On parle de sexe*, l'environnement dont fait l'objet *Anthropocene: the Human Epoch* et l'activité physique traitée par *La Course des tuques*.

En 2016, le Conseil de la radiodiffusion et des télécommunications canadiennes (le « CRTC ») annonçait la mise en œuvre d'un nouveau cadre politique pour les fonds de production indépendants canadiens qui a fait l'objet de changements importants proposés par le Fonds TELUS. Les sociétés de production canadiennes peuvent dorénavant collaborer avec un plus grand nombre de plateformes de distribution, et le Fonds TELUS est en mesure de financer leurs efforts visant à développer un auditoire pour un contenu portant sur la santé et le faire progresser.

Le TELUS Fonds évalue la réussite des projets financés en fonction de l'auditoire. Les premières observations de contenus sur la santé ayant pénétré le marché révèlent l'existence d'obstacles systémiques dans le calcul du succès relatif au contenu portant sur la santé. Les sociétés de production ont également déterminé d'autres défis importants à l'égard de l'atteinte de l'auditoire. Le Fonds TELUS a ainsi mis sur pied trois priorités stratégiques depuis l'adoption du cadre politique.

L'initiative liée à la découvrabilité a été renouvelée cette année et comprend maintenant 22 projets financés. Ces sociétés de production ont eu accès à de l'expertise en mise en marché, et les données recueillies ont servi à établir des points de référence permettant

d'évaluer la réussite à venir. Ces observations ont donné lieu à une transformation des lignes directrices du programme, des activités quotidiennes et du processus décisionnel à tous les échelons du Fonds TELUS.

Les engagements pris par le CRTC cette année ont permis au Fonds TELUS de s'assurer que sa gouvernance et ses activités étaient bel et bien conformes aux objectifs de l'ensemble de la politique. Même si l'incidence globale et le succès des projets financés et de la politique transparaîtront seulement dans les prochaines années, certaines tendances sont déjà apparues.

Au cours des trois dernières années, le volume de la programmation sur la santé financée en vue d'être diffusée sur des plateformes numériques a connu une hausse constante. Les femmes ont alimenté la création de ce contenu portant sur la santé avec 65 % des projets retenus cette année, dont au moins une femme dans un rôle de direction. Les requérants établis à Montréal soumettent des projets en anglais et en français très convaincants. L'accès au financement de leurs projets a augmenté de façon constante et a atteint un nouveau sommet de 53% pour de cette année fiscale. L'accès à un nombre plus élevé de plateformes de distribution a alourdi le fardeau administratif lors de la vérification de l'admissibilité et n'a pas favorisé la génération d'idées plus créatives en phase de développement. Ces entités semblent disposer de ressources limitées pour commander du contenu original. L'appel renouvelé de Stories for Caregivers a encouragé 50 idées créatives et la création de deux nouvelles séries Web qui ont été vues plus de 5,4 millions de fois.

Le Fonds TELUS fait l'objet d'une gestion rationalisée et il exerce ses activités selon un budget alloué aux dépenses administratives plafonné à 5 % des revenus. Devant composé avec ces contraintes, le Fonds TELUS continue à se surpasser grâce au lancement d'initiatives visant à accroître la découverte de contenus primés qui prônent la santé et le mieux-être des Canadiens. Certains projets exceptionnels sont présentés dans ce rapport annuel 2018-19.

## 1. À PROPOS DU FONDS TELUS

Le TELUS Fonds est un organisme sans but lucratif géré de façon indépendante certifié par le Conseil de la radiodiffusion et des télécommunications canadiennes (le CRTC) à titre de fonds de production indépendant canadien (FPIC). Le Fonds TELUS doit son existence au succès de TELUS TV, dont le nombre d'abonnés atteint plus de un million de clients en Colombie-Britannique, en Alberta et au Québec. Une partie de l'apport requis par TELUS à la programmation canadienne est destinée au Fonds TELUS. Depuis le lancement du Fonds TELUS en 2013, TELUS a versé plus de 30 M\$ au Fonds TELUS en vue de financer la création de contenu de sociétés de production canadiennes.

## 2. MANDAT

**Le mandat du Fonds TELUS consiste à financer la création de contenu exceptionnel qui prône la santé et le mieux-être des Canadiens.** Le Fonds TELUS recherche des histoires qui peuvent avoir une influence sur les auditoires canadiens et améliorer leur état de santé. La définition de la santé est vaste et elle tient compte du mieux-être sur le plan physique, mental et émotif. Les projets financés à ce jour sont aussi variés que les déterminants en matière de santé des Canadiens, allant du mode de vie à l'environnement, de la culture aux services.

Ce mandat s'harmonise parfaitement avec la stratégie d'entreprise de TELUS qui considère la santé comme étant une priorité. TELUS Santé est un leader des télésoins

à domicile, des dossiers médicaux et dossiers de santé électroniques, de solutions de santé grand public, de services de gestion des demandes de règlement en santé et de services de gestion de pharmacies. TELUS Santé exploite le pouvoir de la technologie pour améliorer les résultats de santé des Canadiens grâce à des solutions numériques novatrices favorisant la collaboration, l'efficacité et le productivité pour les médecins, les pharmaciens, les autorités en matière de santé, les professionnels des domaines connexes, les assureurs, les employeurs et les citoyens.

## 3. GOUVERNANCE

**Le Fonds TELUS est un organisme géré de façon indépendante et n'entretient pas de lien de dépendance avec TELUS.** Un Conseil de renom composé de six administrateurs s'est acquitté du mandat du Fonds TELUS en 2018-2019. Le Conseil est composé de quatre administrateurs indépendants et de deux représentants de TELUS. Michelle Gagné s'est jointe au Conseil cette année à titre de représentante de TELUS, et le Conseil tient à faire mention de la contribution de Brett Marchand dont le mandat a pris fin. De plus amples renseignements sur les membres du Conseil, y compris une courte biographie, sont présentés à l'[ANNEXE A](#) : Membres du conseil d'administration en 2018-19.



### ANTHROPOCENE

À la croisée de l'art et de la science, le projet The Anthropocene est une initiative multidisciplinaire combinant film, photographie, réalité virtuelle et réalité enrichie en vue d'analyser l'influence de l'être humain sur notre planète.

Date de diffusion : sept. 2018 | Épisode(s) : 1 x 87 min et 3 x 7 min

MERCURY FILMS INC.    [SITE WEB](#) >

### 3.1 CADRE RÉGLEMENTAIRE

Le Fonds TELUS exerce ses activités conformément à *cadre de la politique réglementaire* (la Politique) du CRTC. Pour l'exercice à l'étude, deux engagements de la part du CRTC ont eu une incidence sur le Fonds TELUS :

- *LA DÉCISION DE RADIODIFFUSION CRTC 2019-1*
- Une demande d'information envoyée aux FPIC sur l'efficacité de la politique de 2016

Ces engagements ont permis de préciser davantage la Politique et ont été l'occasion pour le Fonds TELUS de s'assurer que sa gouvernance, les lignes directrices de son programme et son fonctionnement se conformaient aux exigences et aux objectifs globaux de la Politique. Lorsqu'un contenu portant sur la santé reçoit une décision de financement favorable, sa diffusion sur une plateforme numérique prend habituellement entre un an et trois ans, puis plusieurs années avant qu'il n'atteigne son plein potentiel en matière d'auditoire. À titre d'exemple, le projet *MILK*, présenté pour la première fois dans le rapport annuel de 2016-17, qui a obtenu une décision de financement favorable en 2013. Par suite d'une invitation du pape François de présenter MILK au Vatican et de projeter le long métrage durant l'Assemblée mondiale de la Santé tenue à Genève, comme outil de discussion sur la législation, la productrice Noemi Weis a continué à inspirer les auditoires cette année avec le Programme éducatif parrainé par MILK. Ce programme couronné de succès a été instauré au Canada, au Kenya, en



FIGURE 1

Chine, au Pérou et en Colombie six ans après la décision de financement favorable du Fonds TELUS. Le rapport annuel 2018-19 présente un compte rendu des activités de l'exercice à l'étude et une analyse de l'incidence qu'a eue à ce jour la Politique. Le plein effet de la Politique sera constaté dans les prochains rapports annuels.

La première mesure entreprise par le Fonds TELUS après avoir pris connaissance de la politique de 2016 a été de revoir ses mesures de réussite telles qu'elles sont décrites à la *section 4*. Les résultats obtenus des données recueillies ont donné lieu aux trois priorités stratégiques dont il est question à la *section 5*.



### LA COURSE DES TUQUES

La course des tuques est une suite du long métrage d'animation *La Guerre des Tuques 3D* et une folle aventure mêlée d'épreuves, de joies intenses et de petites victoires de l'enfance.

Date de diffusion : déc. 2018 | Épisode(s) : 1 x 89 min

CARPEDIEM FILM & TV INC.   SITE WEB 

## 4. MESURES DE PERFORMANCE CLÉS

Le Fonds TELUS évalue sa réussite selon la performance à laquelle les projets financés rejoignent l'auditoire cible au Canada, interagissent avec celui-ci et ont une incidence favorable sur sa santé et son mieux-être. Ces indicateurs sont mesurables et s'harmonisent avec l'objectif du CRTC d'accroître la découvrabilité de la programmation canadienne. Lorsqu'un contenu canadien réussit à rejoindre l'auditoire cible, les revenus augmentent par suite notamment de la hausse des revenus provenant de la publicité et des abonnements. L'ensemble du système de radiodiffusion en tire avantage, notamment les sociétés de production et les canaux de distribution. Le Fonds TELUS a défini deux indicateurs de performance clés :

1. **Visionnements** de la programmation

2. **Utilisation** de la non-programmation

La définition d'un ensemble de données simplifié permet au Fonds TELUS de présenter du contenu portant sur la santé financé et de le comparer. Le Fonds TELUS a lancé l'initiative liée à la découvrabilité en 2016 afin de permettre aux producteurs d'obtenir de l'expertise sur les méthodes de cueillette de données, un outil d'écoute des médias sociaux et des données opportunes afin de dresser des rapports sur la performance mesurée. L'initiative a été reprise cette année portant le total de projets sélectionnés à 22, dont les résultats sont présentés dans cette section. La visualisation des données recueillies révèle des tendances, des points de référence émergents et des valeurs

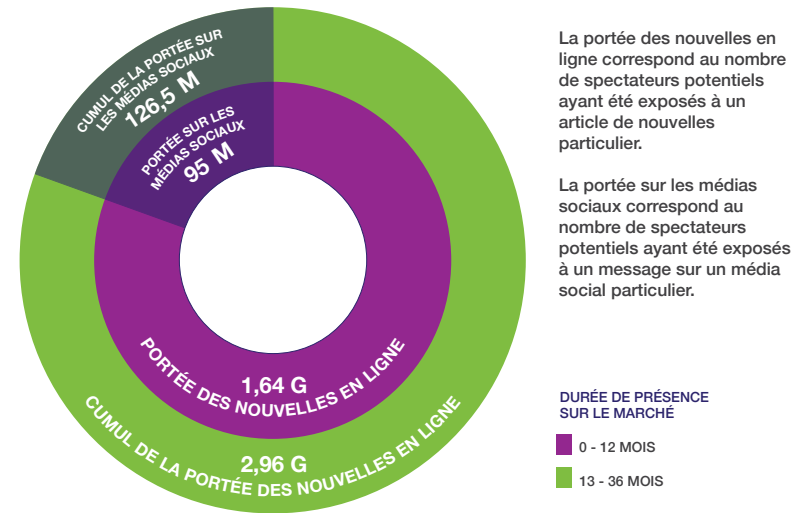


FIGURE 2

aberrantes, rendant les analyses plus gérables et plus pertinentes. Les sociétés de production rendent également compte de la reconnaissance obtenue (par exemple, couverture médiatique, succès auprès de la critique, commentaires de l'auditoire et invitations à des festivals) et des revenus tirés des ventes du projet. Il s'agit d'indicateurs secondaires dont les résultats sont souvent, mais pas toujours, mis en corrélation avec les deux indicateurs de performance clés susmentionnés.

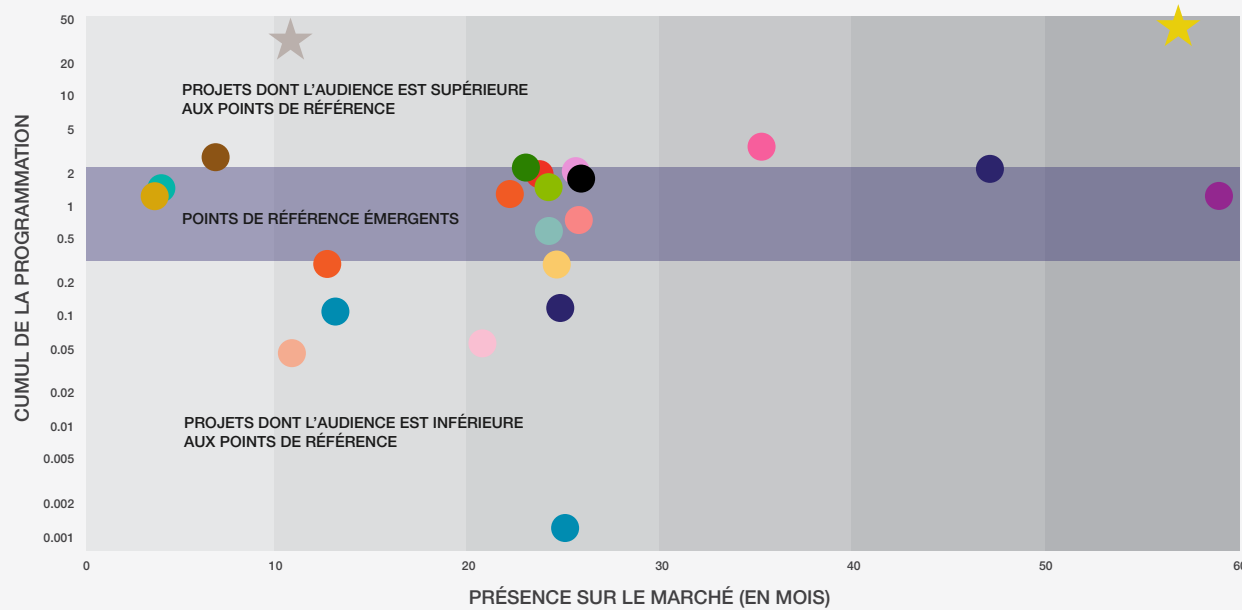
### HUMAN + LE FUTUR DE NOS SENS

Découvrez, par le biais d'histoires touchantes, comment les nouvelles avancées technologiques changeront prochainement ou nous aideront à recouvrer notre capacité à voir, toucher, entendre, ressentir et goûter, améliorant ainsi notre vie.

Date de diffusion : juill. 2019 | Épisode(s) : 5 x 52 min

IDEACOM INTERNATIONAL INC.    SITE WEB >

## VISIONNEMENTS DE LA PROGRAMMATION



### Cumul de :

- AMM pour la diffusion
- Visionnements de VADA, TPC
- Participants à des événements en direct
- Visionnements vidéo sur YouTube
- Visionnements vidéo sur Facebook (3 sec)
- Visionnements vidéo sur Instagram
- Locations et ventes

FIGURE 3

### 4.1.1 PERFORMANCE ATTEINTE

La figure 2 affiche la portée des nouvelles en ligne et la portée sur les médias sociaux de 15 projets diffusés dans les 36 derniers mois. Les contenus sur la santé diffusés dans les 12 derniers mois ont une portée pour les nouvelles en ligne de plus de 1,6 milliard pour un total cumulatif pour l'ensemble des projets de près de 3 milliards. La portée sur les médias sociaux est également impressionnante, soit 95 millions pour les projets diffusés dans les 12 derniers mois, et un total cumulatif de 126,5 millions.

Il importe de souligner la contribution des projets *Les aventures du Pharmacien, saisons 1 à 3; Anthropocene: the Human Epoch; La Course des tuques* et *The Superfood Chain* à la portée des nouvelles en ligne et la portée sur les médias sociaux.

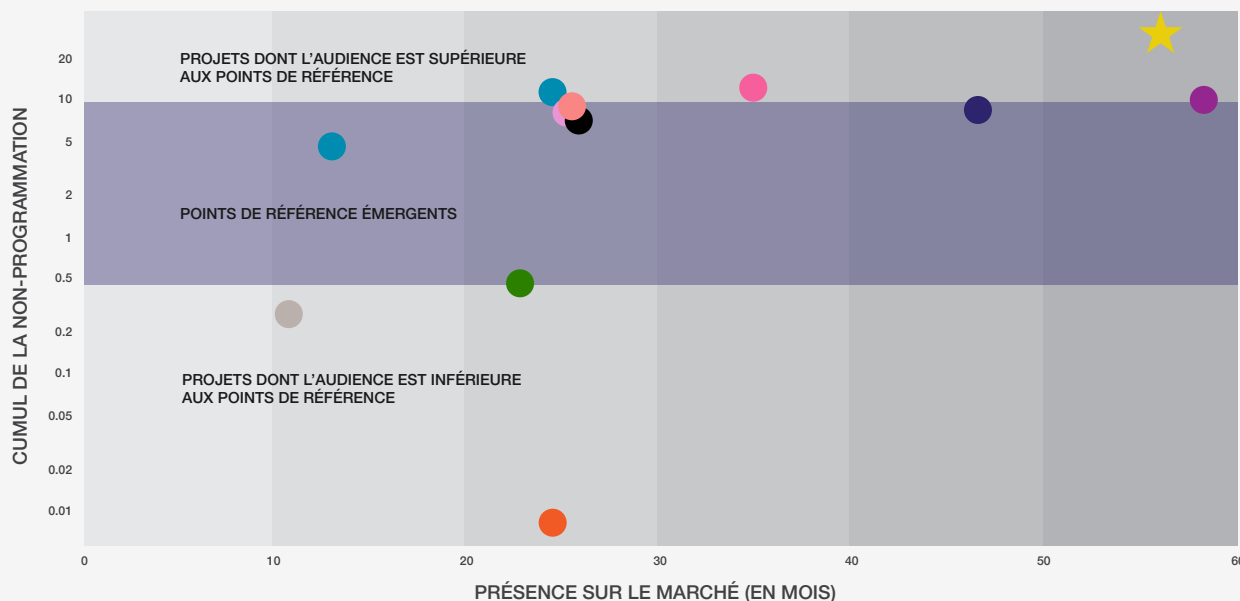
La portée significative est également corroborée par les données sur les visionnements. La figure 3 illustre les données sur les visionnements pour l'ensemble des 22 projets sélectionnés. Plusieurs points pour les données de visionnement sont cumulés pour chacun des 22 projets. Le cumul de la programmation est calculé selon les visionnements totaux d'un projet individuel par rapport à l'ensemble des autres projets sélectionnés.

L'objectif de ces diagrammes consiste à déterminer des points de référence et des valeurs aberrantes dans le portefeuille de contenus portant sur la santé à des fins d'analyse et non de classement de chacun des projets. C'est pourquoi, les titres des projets ont été supprimés.

L'illustration indique une majorité d'auditoires de la programmation regroupée dans une certaine zone à différentes périodes. Le point de référence pour la programmation portant sur la santé varie entre 180 000 visionnements, soit la ligne inférieure, et près de 1,3 million de visionnements, soit la ligne supérieure. Les points figurant à l'extérieur de la zone indiquent les projets qui ont sous-performés ou surperformés par rapport aux autres projets. Ces valeurs aberrantes sont utilisées à des fins d'analyse et elles sont souvent une excellente source d'enseignements et constituent les meilleures pratiques pouvant servir aux prochains projets du Fonds TELUS.

Il importe de souligner cette année le succès sur le plan des visionnements de *Défi Santé 5/30, La Course des tuques* et *Paramedics: Life on the Line*.

## UTILISATION DE LA NON-PROGRAMMATION



### Cumul de :

- Installation d'applis
- Installation de jeux
- Utilisateurs de sites Web
- Temps consacré

FIGURE 4

La figure 4 illustre l'utilisation de 12 des 22 projets qui compte une composante de non-programmation. L'analyse de ces points de données indique une majorité d'auditoires de la non-programmation regroupée dans une certaine zone à différentes périodes. Il ne semble cependant pas y avoir une forte corrélation entre le succès à l'égard des points de données des visionnements et le succès à l'égard des points pour l'utilisation. Une exception notable est *Défi Santé 5/30*, projet bien établi lancé en 2015 qui jouit d'une importante base d'utilisateurs, qui a su élargir son auditoire grâce à de multiples initiatives déployées dans le cadre du renouvellement de l'activité à chaque année.

Le point de référence pour la non-programmation portant sur la santé varie entre 6 600 utilisateurs ayant consulté la page pendant quelques secondes, soit la ligne inférieure, et 143 000 utilisateurs ayant consulté la page en moyenne 2,5 minutes, soit la ligne supérieure. Les projets qui n'entrent pas dans le « champ de référence » nécessiteront davantage d'analyses. L'identification des projets sous-performants dès le début du cycle de lancement est précieuse, car elle permet d'apporter des correctifs à ces projets avant qu'il ne soit trop tard. Il convient de souligner le succès cette année de *La Course des tuques*, *Stories for Caregivers*, *Milk* et le maintien d'une performance significative de *Jenny saisons 1-2*.

En 2018-19, le Fonds TELUS a analysé de manière plus approfondie les données liées à deux projets financés : *Stories for Caregivers* et *Racetime/La Course des Tuques*. La performance de ces projets est présentée dans les deux résumés graphiques suivants. Nous sommes reconnaissants envers les sociétés de production pour leur ouverture d'esprit et leur enthousiasme à communiquer leurs données, leurs meilleures pratiques et les enseignements qu'elles ont su tirer qui sont susceptibles d'accroître la découvrabilité de contenus portant sur la santé pour les années à venir.

*Stories for Caregivers* est une initiative produite par The Coup Company et conçue dans le but de modifier la perception des Canadiens à l'égard de la prestation de soins. La stratégie de l'entreprise consiste susciter une prise de conscience à l'égard de la prestation de soins par la création d'une série Web originale qui souligne le travail inspirant d'aidants partout au Canada. En 2017, The Coup Company a créé une plateforme servant à héberger le contenu, a lancé un appel en vue d'obtenir des idées créatives, a collaboré avec des producteurs de partout au Canada à la création de trois séries Web puis a coordonné une campagne de marketing numérique et publicitaire visant l'ensemble de l'initiative. Grâce aux enseignements tirés, en 2018, the Coup Company a réorienté ses efforts; ainsi, plutôt que de diriger les utilisateurs vers le site Web, l'entreprise a décidé de rejoindre l'auditoire cible sur des canaux en

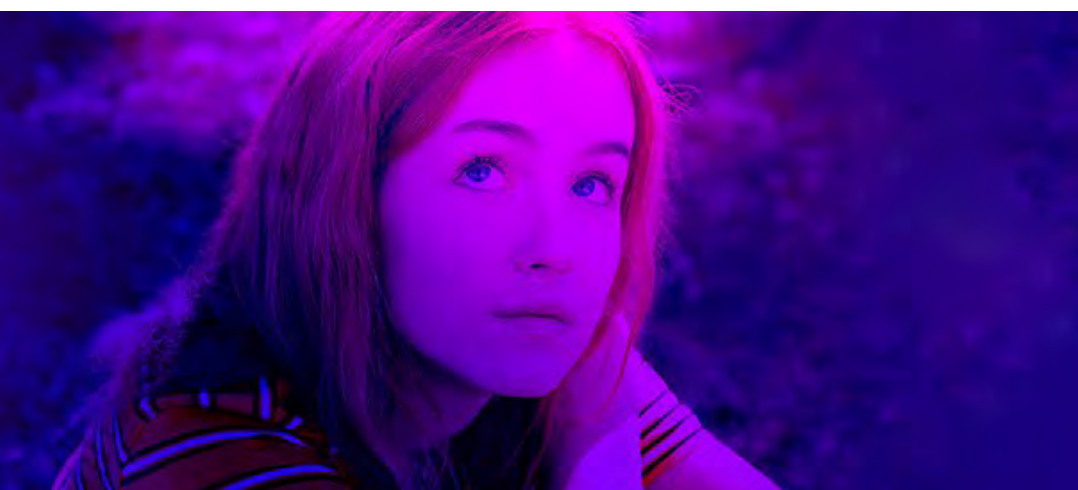


ligne établis où étaient déjà regroupés les aidants naturels. Un nouvel appel a été lancé pour des séries Web composées d'épisodes de plus courte durée et une hausse des petits documentaires complémentaires produits pour chaque série. Les résultats ont été tout simplement remarquables, alors que le contenu produit a été vu plus de 5,4 millions de fois, soit le nombre le plus important d'adeptes ayant suivi des aidants au Canada. Cette étude de cas révèle l'efficacité de la publicité payante et des influenceurs reconnus, notamment Jann Arden et Biff Naked, qui ont favorisé l'atteinte de l'auditoire sans perdre de vue le grand potentiel du contenu conçu à l'interne en vue d'assurer la qualité de l'engagement et des visionnements. Il a été également important d'assurer l'accès d'un professionnel de la santé, comme Stephanie Erickson, pour répondre aux questions et aux préoccupations de l'auditoire. Le [résumé graphique 1](#) donne un aperçu des résultats de Stories for Caregivers en date des présentes.

La Course des tuques a été produite par Carpediem Film & TV Inc. Ce long métrage d'animation remarquablement réalisé a misé sur le succès en salle de La guerre des tuques. Offert en version française et anglaise, ce projet ambitieux comprend des actifs numériques de grande qualité et des activités sur de multiples plateformes auquel ont participé plusieurs partenaires. Ce long métrage est une folle aventure mêlée d'épreuves, de joies intenses et de petites victoires de l'enfance. L'histoire dresse un portrait d'enfants actifs sur le plan physique, soit un enjeu important en matière de santé, et la tournée promotionnelle réalisée durant la campagne de lancement en collaboration avec ParticipACTION a suscité un vif intérêt auprès du Fonds TELUS. Il s'agissait d'une occasion d'explorer le potentiel de la narration d'accomplir davantage

que de la sensibilisation sur un enjeu. La tournée promotionnelle a été une occasion d'inciter les enfants et leur famille à sortir durant la froide saison hivernale et à devenir actifs. Une combinaison complexe de parties prenantes au projet a donné lieu à la mise en marché de divers actifs du projet axée sur la présence hors du foyer, particulièrement au Québec. La société de production a dirigé des événements en direct, notamment la présence de mascottes dans des centres d'achat et dans le cadre de soirées de première. Le long métrage démontre l'importance d'un plan de découvrabilité destiné à plusieurs plateformes qui englobe tous les éléments du projet, reçoit l'approbation de toutes les parties prenantes, donne un caractère officiel à la participation des influenceurs et assure l'accès à des données significatives dans le cadre d'ententes. Malgré les difficultés auxquels ce producteur a dû faire face dans l'obtention des données auprès de tous les partenaires, les résultats obtenus ont été remarquables, le long métrage engrangeant des recettes de plus de 2,6 M\$, et plus de 15 000 Canadiens, des familles en majorité, ont assisté à des événements en direct tenus dans huit villes canadiennes. Le [résumé graphique 2](#) présente l'histoire de Racetime/La Course des tuques et sa réussite dans l'atteinte de l'auditoire cible.

Pour la suite, le Fonds TELUS analyse les occasions de collaborer avec d'autres agences de financement afin d'automatiser la cueillette de données et la présentation de l'information de manière à réduire le fardeau lié à la production de rapports des producteurs de contenu portant sur la santé et s'assurer qu'ils obtiennent de l'information essentielle de manière opportune.



## JENNY II – MA RECONSTRUCTION

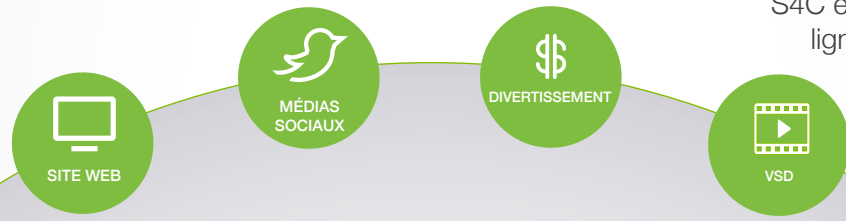
La période post-cancer est un important enjeu pour les adolescents ayant été confrontés à cette maladie. Jenny II présentera Jenny (14 ans) qui se remet de la leucémie. En faisant face aux effets psychologiques et physiques de sa maladie, elle élaborera des outils qui lui permettront de gérer ses émotions et inciteront d'autres jeunes Canadiens à les utiliser.

Date de diffusion : Avril 2019 | Épisode(s) : 20 x 13 et 56 x 30 et 90 sec

PRODUCTIONS AVENIDA INC.   [SITE WEB](#) >

## Stories for Caregivers (S4C)

entreprenant sa deuxième saison offrant une ressource pour les aidants afin qu'ils partagent leurs histoires et obtiennent du soutien. Les chaînes de médias sociaux constituent la plateforme destinée à renforcer les liens et diffuser la création de contenu.



S4C est aujourd'hui le plus important rassemblement en ligne d'aidants au Canada. Le Fonds TELUS soutient cette étape clé en offrant du financement à la série Web de S4C, aux vignettes et au média payant.



## INFLUENCE

Le visionnement de cette série a été la meilleure chose que me soit arrivée en deux ans, soit depuis que je prends soin de ma mère qui a été victime d'un accident vasculaire cérébral et d'une crise cardiaque. **J'ai acquis davantage de connaissances depuis que vous faites partie de ma vie.** Continuez à aller de l'avant avec cette collectivité et à donner de l'espoir à une génération. *Todd Mullin, commentaire sur Facebook*

J'agis à l'heure actuelle en tant qu'aidant pour mon mari atteint d'un cancer du cerveau. **J'ai besoin du soutien du groupe.** *Carolyn Wood, commentaire sur Facebook*

C'est très touchant de faire partie de la série #Cypher des Stories for Caregivers. **Merci à toutes et à tous de prendre le temps de la visionner et d'en parler.** Bise. *Bif Naked, commentaire sur le site Web*



## ENGAGEMENT



**81%**  
DES AIDANTS ONT INDIQUÉ QUE LA COMMUNAUTÉ S4C LES A SOUTENUS DANS LEUR RÔLE OU L'A AMÉLIORÉ (SONDAGE SUR FACEBOOK, 1 083 RÉPONDANTS)



**55K**  
D'ENGAGEMENT TOTAL SUR LES MÉDIAS SOCIAUX



TAUX DE RÉALISATION DE **100 %** POUR LES PETITS DOCUMENTAIRES GROWING TOGETHER (YOUTUBE)



**48K**  
FIDÈLES SUR FACEBOOK

## ATTEINTE



**5,4M**  
DE VISIONNEMENTS VIDÉO (TOUTES LES VIDÉOS ET PLATEFORMES)



**2,8M**  
POUR TOUTES LES VIDÉOS, VISIONNEMENT DE MIN. 10 SEC



**735K**  
DE PORTÉE SUR LES MÉDIAS SOCIAUX



**13M**  
DE PORTÉE POUR LES NOUVELLES EN LIGNE

**Racetime** est une suite du long métrage d'animation à grand succès La Guerre des tuques. Offert en français et en anglais, le long métrage est une folle aventure mêlée d'épreuves, de joies intenses et de petites victoires d'enfants participant à une course de traîneau spectaculaire dans le village.

L'expérience Racetime/LCDDT a été complétée par une tournée nationale de visibilité soutenue par le Fonds TELUS qui a incité plus de 15 000 Canadiens de huit villes à sortir pour s'amuser dans la neige.

LONG MÉTRAGE • TÉLÉ • COURTES VIDÉOS • VIDÉO 360 • SITE WEB • MÉDIA SOCIAL • BANDE SONORE  
DVD • LIVRES • ARTICLES • ÉVÉNEMENTS EN DIRECT • EXPÉRIENCE 5D



## INFLUENCE



### LE TOP 3

LA BANDE SONORE BEAUTIFUL DAY S'EST CLASSÉE DANS LE TOP 3 DURANT 20 SEMAINES.



16

INVITATIONS À DES FESTIVALS



### 3 PRIX

NOTAMMENT PRIX ACTRA MONTRÉAL : LUCINDA DAVIS, PERFORMANCE VOCALE EXCEPTIONNELLE - FEMME



100

ENFANTS ONT PASSÉ UNE AUDITION AFIN DE FAIRE PARTIE DU COOL KIDS BAND



ATTEINDRE



ENGAGER



INFLUENCER FAVORABLEMENT LES CANADIENS

## ENGAGEMENT



2,6 M\$  
DE RECETTES



15 450

PARTICIPANTS - TOURNÉE NATIONALE DE VISIBILITÉ



4 000

PARTICIPANTS À L'EXPÉRIENCE 5D



28 000 \$  
EN VENTES DE LIVRES

## ATTEINTE



28,5 M  
D'AUDITOIRES  
(AUDITOIRE MOYEN PAR MINUTE)



824 000  
VISIONNEMENTS VIDÉO SUR LES MÉDIAS SOCIAUX



101,5 M  
DE PORTÉE POUR LES NOUVELLES EN LIGNE



4,8 M  
DE PORTÉE SUR LES MÉDIAS SOCIAUX

## 5. PRIORITÉS STRATÉGIQUES

Le Fonds TELUS a accordé du financement en production à 78 projets depuis sa création en 2013. De l'ensemble des projets, 9 sont en production et 69 ont été diffusés. Les mesures entreprises en 2016 visant à évaluer et faire le compte rendu de la performance des projets ont révélé l'existence d'obstacles systémiques dans le cadre de la mesure et de l'atteinte du succès. Il existe un manque de mesures de rendement normalisées dans l'industrie, et les plateformes de distribution sont réticentes à communiquer leurs données. Il arrive souvent que les diffuseurs n'entreprennent pas d'activité de promotion tant qu'ils n'ont pas reçu les éléments de production et limitent les initiatives en matière de mise en marché et de promotion des sociétés de production. Une réponse est requise à l'échelle de l'industrie visant l'élimination de ces obstacles. Les sociétés de production ont également déterminé d'autres défis importants qui entravent continuellement leur succès, à savoir :

- le manque d'accès à de l'expertise en mise en marché nécessaire à la réalisation d'une recherche approfondie sur l'auditoire, à l'élaboration de plans de découvrabilité intégrés, à l'adoption de méthodes de cueillette de données requises à une prise de décisions opportunes sur le plan de la mise en marché et à l'établissement de la portée et de l'engagement de l'auditoire;
- le manque de ressources au soutien des activités publicitaires et promotionnelles requises en vue d'accroître l'auditoire, facteur encore plus essentiel pour le contenu portant sur la santé caractérisé par une longue durée de vie;
- le manque d'accès à des outils d'analyse et de cueillette de données coûteux.

Mis au courant de ces dernières observations, le Fonds TELUS a adopté les trois priorités stratégiques suivantes qui ont orienté les mesures prises depuis l'établissement de la Politique de 2016.

### 5.1 ACCROÎTRE LA DÉCOUVRABILITÉ DE CONTENUS PORTANT SUR LA SANTÉ

Les données recueillies dans le cadre de l'initiative liée à la découvrabilité sont utilisées afin d'établir des points de référence émergents pour le contenu portant sur la santé, de valider les prévisions et de fixer des objectifs de croissance de l'auditoire pour le financement des prochains contenus portant sur la santé. Cette analyse permet de tirer des enseignements et d'établir les meilleures pratiques en vue d'optimiser la découvrabilité des prochains contenus portant sur la santé. Les observations orientent également la conception du programme, les politiques et la répartition du financement. Par exemple, compte tenu de ces observations, le Fonds TELUS a augmenté le financement par projet afin d'assurer qu'une part minimale de 5 % du budget soit attribuée à la planification de campagnes de lancement, et a établi la nouvelle source de financement dédiée à la découvrabilité afin de financer le soutien à l'élargissement de l'auditoire et au succès après le lancement initial du contenu portant sur la santé. Le Fonds TELUS est ravi de partager les enseignements et les meilleures pratiques tirés du financement de contenus antérieurs portant sur la santé avec les futurs requérants de manière à améliorer la qualité des demandes et la découvrabilité des prochains contenus portant sur la santé. Le présent rapport annuel constitue l'un des moyens d'y arriver.



#### LIVING IN HOPE

Derrière chaque maladie mentale se trouve une personne. Écoutez leurs histoires. Soyez témoin de la force de la nature humaine.

Date de diffusion : nov. 2018 | Épisode(s) : 4 X 60 min et 25 x 2 min

STRANGER PRODUCTIONS INC.   EPISODES > SITE WEB >

Les résultats de l'analyse des rapports soumis ont également indiqué un manque de compétences dans l'établissement de l'auditoire cible, les prévisions sur la portée et l'engagement, la mise en place de stratégies cohérentes, la collaboration avec des organisations spécialisées et des influenceurs et la mise en œuvre de tactiques de mise en marché numériques et de suivi des résultats. Les sociétés de production qui n'ont pas facilement accès à de l'expertise en mise en marché ratent des occasions de faire croître leur auditoire. En l'absence d'un plan de découvrabilité cohérent pour l'ensemble des actifs, des partenaires et des parties prenantes liés au projet, un contenu portant sur la santé n'atteint pas son plein potentiel en matière d'atteinte et d'influence. Des fonds ont été prévus en vue de participer à une tournée pancanadienne en 2019-20 visant à offrir une formation générale sur la nécessité de créer des plans liés à la découvrabilité et à partager les résultats tirés d'études de cas ayant réussi afin d'encourager les producteurs à acquérir de l'expertise en mise en marché, créer du contenu pour un auditoire cible défini et établir des plans liés à la découvrabilité du projet.

## 5.2 FAVORISER LA QUALITÉ DES DEMANDES

Le contenu axé sur une intrigue est un moyen puissant présentant le potentiel de faire appel à nos émotions, de créer de l'empathie et de transmettre des connaissances de manière divertissante. **Le Fonds TELUS ne commande pas de contenu portant sur la santé et repose entièrement sur des partenaires de tierce partie pour remplir son mandat.** Les requérants génèrent des idées créatives, élaborent des plans liés à des projets, font des demandes de financement auprès du Fonds TELUS, créent un contenu, collaborent avec une plateforme de distribution en vue de promouvoir et

de diffuser leur contenu à un auditoire cible et font un compte rendu de leur succès. Malheureusement, le Fonds TELUS est limité quant aux moyens d'accroître sa reconnaissance pour le financement offert en raison du plafond établi par le CRTC en matière de dépenses administratives. Le Fonds TELUS s'appuie sur le bouche-à-oreille et sur le placement de son crédit sur les contenus financés pour faire connaître ses programmes. Les parties prenantes intéressées peuvent consulter le site Web du Fonds TELUS afin d'en apprendre davantage sur les étapes à suivre pour déposer une demande de financement, les lignes directrices du programme et les critères d'évaluation et obtenir les formulaires de demande. Ils peuvent également s'inscrire afin de recevoir deux à trois bulletins par année annonçant les dates limites à venir et le lancement récent de contenus portant sur la santé.

Les lignes directrices du programme exigent désormais que les requérants fournissent des informations antérieures pertinentes de contenus professionnels comparables. Les requérants doivent également démontrer l'intérêt pour le contenu proposé portant sur la santé de la part d'organisations spécialisées dans le domaine concerné, de sources tierces fournissant du financement et de plateformes de distribution (les exigences minimales de soutien). Les exigences minimales de soutien sont un obstacle à l'accès qui filtre le nombre possible de demandes en fonction de leur qualité et présentant le plus grand potentiel de réussite. Le recours à des experts et des organisations spécialisées permet de s'assurer que le contenu n'a pas une incidence défavorable sur les choix en matière de santé pouvant causer une offense gratuite pour certains téléspectateurs, ne présente pas un parti pris éditorial ou ne fait pas la promotion de recherches non fondées.



### LOCKER ROOM DOCTOR S2

Les médecins discutent de santé avec des hommes dans un environnement qui leur est familier, à savoir dans une aréna durant une partie de hockey récréative.

Date de diffusion : oct. 2018 | Épisode(s) : 6 x 4 min

REFRAME HEALTH FILMS INC.    SITE WEB 

La décision du CRTC dans le cadre de sa politique de 2016 de supprimer l'exigence d'obtenir une licence de radiodiffusion canadienne avant de déposer une demande a été l'occasion pour les sociétés de production canadiennes d'élaborer un contenu portant sur la santé destiné à un nombre plus important de plateformes de distribution. Par contre, plusieurs plateformes numériques n'ont pas la même infrastructure que les diffuseurs canadiens et ne commandent pas de contenu original, ne garantissent pas la qualité des éléments à être livrés, n'assurent pas la transmission d'importants volumes de programmations et ne fournissent pas des données de performance normalisées. Pour s'assurer que la qualité du contenu portant sur la santé se traduit par le succès, le Fonds TELUS a établi un seuil de rendement minimal pour les plateformes de distribution d'au moins 20 000 visiteurs, abonnés, adeptes, ou de visionnements moyens par épisode. Un nouveau formulaire de soutien pour les plateformes de distribution sera également exigé dorénavant, lors de la date de dépôt du financement d'octobre 2019 en vue d'obtenir un minimum de renseignements sur les résultats antérieurs obtenus par la plateforme pour du contenu comparable, les stratégies de mise en marché et les objectifs prévisionnels du nouveau contenu portant sur la santé.

Les critères d'évaluation des lignes directrices du programme sont utilisés par le Conseil aux fins d'évaluation des demandes et de la prise de décisions en matière de financement. La croissance du portefeuille de contenu portant sur la santé permet l'émergence de modèles de réussite. Nous avons repéré des facteurs, qui ont tendance à nuire à la réussite (faible alignement), ainsi que d'autres facteurs, qui favorisent la réussite (alignement élevé). Les critères d'évaluation comprennent les derniers résultats

portant sur l'alignement (faible et élevé) permettant de déterminer les éléments distinctifs entre les demandes puis en les comparant afin de soutenir un processus décisionnel objectif. Il s'agit également d'un outil important permettant aux requérants de déposer une demande de financement efficace selon les estimations de réussite de leur projet.

Le formulaire de demande exige des renseignements nécessaires à la prise de décisions. Il présente dorénavant une liste exhaustive des dépenses prévues pour la mise en marché et la promotion en plus des prévisions de performance.

Ces normes élevées exigées dans le cadre des demandes de financement ont donné lieu à des contenus portant sur la santé de qualité qui ont remporté des prix prestigieux et reçu des invitations afin d'être présentés à des festivals de films spécialisés tenus partout dans le monde. Parmi certains exemples pour 2018-19, on compte notamment :

- Six nominations aux prix Écrans canadiens et quatre prix pour *Anthropocene: The Human Epoch, How to Buy a Baby, Jenny* and *Ghost BFF*
- Deux nominations aux prix Emmy décernés par l'International Academy of Television Arts and Sciences pour *Jenny*
- 10 nominations et trois prix aux Gémeaux pour *Jenny Season 2* et *Que mangera-t-on demain?*
- Finaliste au Numix de *Les aventures du pharmacien S3*
- Deux nominations pour le Prix Iris pour *La Course des Tuques*

## JOSÉE BOUDREULT, PLUS FORTE QUE L'AVC

Ce documentaire unique fait la lumière sur l'AVC de Josée Boudreault qu'elle a subi en juillet 2016. Grâce à sa force de caractère, son attitude positive et sa grande résilience, nous la suivons dans sa vie après l'AVC. Nous rencontrerons des neurologues et autres spécialistes de la santé qui expliqueront l'AVC de façon accessible, pour nous permettre d'en connaître les différents types, symptômes et pronostics.

Date de diffusion : sept. 2018 | Épisode(s) : 1 x 60 min et 10 x 2.5 min

### LES PRODUCTIONS

ISABELLE MARÉCHAL INC. / IPROD INC

SITE WEB ►

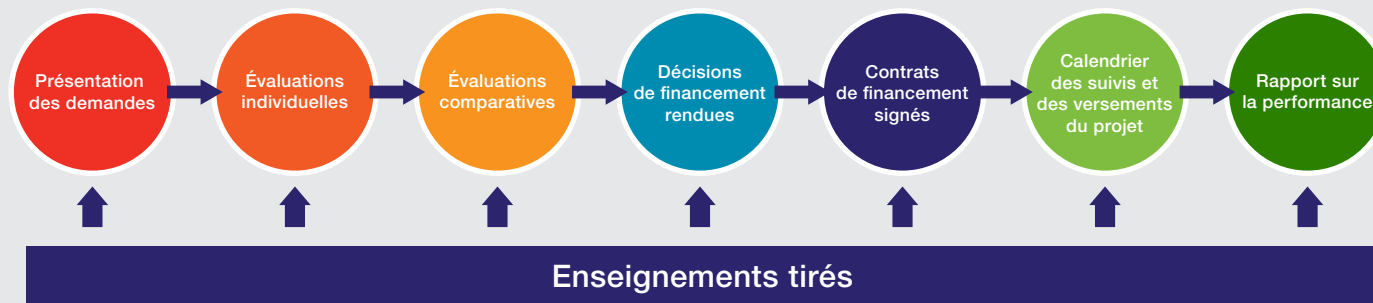


FIGURE 5

### 5.3 AMÉLIORER LA PRISE DE DÉCISIONS

Le Conseil assume l'entière responsabilité des décisions en matière de financement et de la composition du contenu en lien avec la santé et le mieux-être en découlant. Dans le cadre des décisions en matière de financement, les droits de vote des administrateurs indépendants ne représentent jamais moins des deux tiers de l'ensemble des votes.

Les demandes de financement en production ou en découvrabilité de plus de 75 000 \$ déposées par les sociétés de production établies partout au Canada pour des projets en anglais et en français sont soumises à deux dates limites. Dans le cadre du processus décisionnel, le Conseil évalue chaque demande individuellement selon les critères d'évaluation et par rapport aux autres demandes du programme du Fonds TELUS. Les demandes de financement en développement ou en découvrabilité de moins de 75 000 \$ peuvent être soumises toute l'année. Ces demandes sont d'abord évaluées par la directrice générale selon les critères d'évaluation, et les demandes obtenant des recommandations favorables sont présentées au Conseil.

Pour chaque projet favorable, le Conseil s'assure que les projets retenus pour un financement sont financés de manière appropriée et qu'ils obtiennent les meilleures chances de succès. Dans le cadre de leur prise de décisions, les administrateurs tirent également profit de leur expérience passée en matière de financement de projets. Voici des exemples de l'incidence des enseignements tirés sur la prise de décisions :

- Financement réduit pour les destinations en ligne créées précisément pour la programmation connexe comprend notamment la programmation originale, les jeux évolués et le matériel éducatif interactif. Les faits indiquent qu'il est plus facile d'instaurer une programmation sur des plateformes ou des applications existantes dont l'auditoire cible est déjà assuré plutôt que de lui créer de nouvelles destinations.
- Financement accru pour les événements en direct et les expériences de visionnement collectif dans le cadre des plans liés à la campagne de lancement comme occasion d'élargir la portée du projet et de favoriser l'engagement de l'auditoire.

- Hausse du financement en production destinée précisément à la mise en marché et la promotion d'un projet. Pour l'exercice en cours, le financement du Fonds TELUS en production pour un projet a atteint 45 % d'un budget moyen, soit un pourcentage plus élevé qu'un budget moyen sur les cinq dernières années ne représentant que 39 %.
- Hausse du financement par projet à l'étape du développement afin de couvrir les coûts liés au recours à de l'expertise en mise en marché, à la conduite de recherches et à la planification de la campagne de lancement. Les requérants dont le projet a été retenu pour l'exercice considéré ont reçu en moyenne 30 000 \$ par projet, soit 63 % de leurs coûts de financements en développement.

Le processus décisionnel du Fonds TELUS est mis en œuvre dès le dépôt d'une demande de financement. D'importants éléments décisionnels sont également pris en compte au moment de la conclusion d'un contrat de financement, notamment la révision des livrables pour effectuer un versement ainsi que l'approbation du premier rapport de performance (figure 5). Dans le cadre d'un contrat de financement paraphé avec le Fonds TELUS, il est dorénavant demandé aux sociétés de production de décrire leurs stratégies globales sur le plan de la mise en marché, leurs prévisions de rendement et leurs dépenses minimales en mise en marché et en promotion. Les paiements versés par le Fonds TELUS coïncident avec les étapes importantes de la création du projet et celles mises en place pour la préparation d'une campagne de lancement réussie. Le premier rapport sur le rendement est requis avant le lancement afin de s'assurer que la méthode de cueillette des données est bien définie, et que les sociétés de production recevront des données en temps opportun pour pouvoir prendre des décisions durant la campagne de lancement. À chaque étape importante du cycle de la demande, le processus décisionnel du Fonds TELUS repose sur les enseignements et les meilleures pratiques tirés des précédents contenus portant sur la santé, avec comme objectif d'accroître la découvrabilité des prochains contenus.

SOURCES DE FINANCEMENT	DEMANDES REÇUES 2018-2019	DÉCISIONS FAVORABLES 2018-2019	LETTRES D'INTÉRÊT À RECEVOIR À LA CLÔTURE DE L'EXERCICE	PROJETS CONCLUS EN 2018-2019
Développement	36	8	6	6
Appel spécial <i>Stories for Caregivers</i>	50	5	0	5
Production	26	10	5	13
Découvrabilité	16	9	1	8
<b>TOTAL</b>	<b>128</b>	<b>32</b>	<b>12</b>	<b>32</b>

FIGURE 6

## 6. DEMANDES REÇUES ET RETENUES

### TOTALES DES DEMANDES PAR ÉTAPE DE FINANCEMENT EN 2018-19

Le Fonds TELUS a établi deux dates limites, à l'automne 2018 et au printemps 2019, pour les demandes de financement en production et en découvrabilité de plus de 75 000 \$. Les demandes de financement en développement et en découvrabilité de moins de 75 000 \$ ont été acceptées entre septembre et la fin mai. Le Fonds TELUS a également lancé de nouveau l'appel spécial pour des histoires pour les aidants naturels (*Stories for Caregivers*) dans le cadre de la série Web diffusée en anglais.

Au total, le Fonds TELUS a reçu 128 demandes pour l'ensemble des étapes de financement, dont 32 ont reçu du financement. Les deux tiers des projets ont conclu un contrat de financement avec le Fonds TELUS en 2018-19. En date de la fin de l'exercice, 12 lettres d'intérêts étaient toujours attendues (figure 6).



### ON JOUE AU DOCTEUR

Le programme de type magazine entre à pleine porte dans les foyers québécois pour guider, de façon ludique et divertissante, les familles en matière de santé familiale.

Date de diffusion : janv. 2019 | Épisode(s) : 13 x 30 min et 13 x 1:30-2 min

DATSIT SPHÈRE INC    SITE WEB >



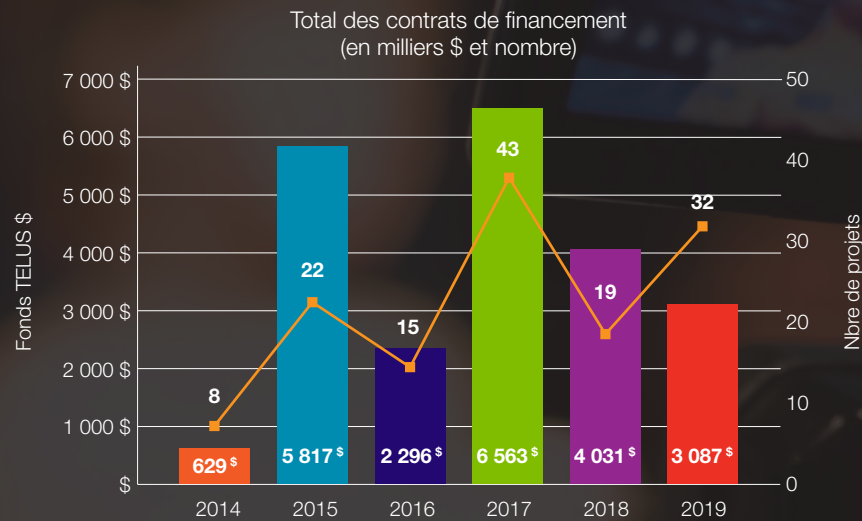


FIGURE 7

## TOTAL DES CONTRATS DE FINANCEMENT CONCLUS PAR LE FONDS TELUS

Depuis sa création, le Fonds TELUS a conclu 139 contrats totalisant plus de 22 M\$ de financement de projets en développement, en production et en découvrabilité. Les requérants ont habituellement 90 jours suivant une décision favorable pour conclure un contrat avec le Fonds TELUS, mais certains ont besoin de plus de temps afin d'assurer le financement de leur projet. Ainsi, le nombre de projets conclus d'un exercice à l'autre variera considérablement comme l'indique la [Figure 7](#).

- Le nombre de projets conclus est passé de 19 au dernier exercice à 32 pour l'exercice considéré pour un montant total inférieur (incluant l'initiative liée à la découvrabilité dont il a été question à la [section 5.1](#)).
- En plus des 32 projets conclus durant l'exercice considéré, 12 lettres d'intérêts totalisant 1,2 M\$ étaient toujours attendues.

### 6.1 DIVERSITÉ DU PORTEFEUILLE DE PROJETS

Le Fonds TELUS cherche du contenu exceptionnel en lien avec la santé provenant de partout au Canada, en anglais et en français. Le financement est offert pour le soutien du contenu portant sur la santé à chaque étape du projet, soit du développement à

l'élargissement de la portée et de l'incidence du contenu ayant déjà obtenu du succès. Outre l'affectation de financement dans le cadre de l'appel spécial de la série Web sur des histoires pour les aidants naturels (Stories for Caregivers), il n'existe aucun objectif préétabli en matière d'affectation. Le Fonds TELUS est ainsi en mesure de faire preuve de souplesse et de réceptivité quant aux besoins des meilleures demandes reçues, peu importe le sujet sur la santé, la région, la langue, le genre, le format ou l'auditoire cible.

**Les renseignements présentés dans les sections 6.1.1 à 6.1.5 qui suivent sont tirés des contrats de financement conclus et non sur les décisions favorables en matière de financement rendues au cours de chaque exercice.** Les variations importantes de la diversité du portefeuille du Fonds TELUS d'un exercice à l'autre découlent surtout de projets ayant obtenu une décision de financement favorable dans un exercice qui n'ont pas été pris en compte dans les données avant l'exercice suivant, période au cours de laquelle ces projets sont prêts à être conclus. De plus, un projet ayant reçu du financement important peut avoir une incidence importante sur la diversité du portefeuille d'un exercice à l'autre. Alors que les montants annuels ont été accordés, l'évolution de la tendance dans le temps est un indicateur plus pertinent de l'évolution du portefeuille du Fonds TELUS.

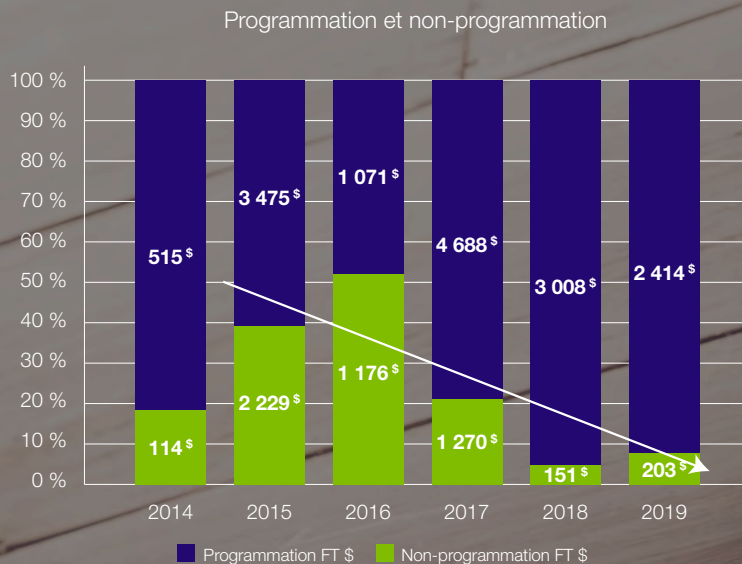


FIGURE 8

### 6.1.1 PROGRAMMATION ET NON-PROGRAMMATION

Au moins 90 % du financement du programme doivent être alloués à la création d'une programmation. La programmation fait référence à un contenu axé sur une intrigue devant être diffusé à des auditoires canadiens d'une manière linéaire sans interaction avec un utilisateur final ou personnalisation. La politique de 2016 permet au Fonds TELUS d'attribuer jusqu'à 10 % de son financement à la création de non-programmations et aux activités de mise en marché et de promotion connexes. Le contenu numérique de non-programmations comprend des jeux vidéo axés sur une intrigue, du contenu Web interactif ou personnalisable, des applications, des balados, des curriculums, des magazines électroniques et des livres ainsi que d'autres types d'actifs numériques autres que de la programmation. Avant 2016, le plafond de 10 % était appliqué à des œuvres médias numériques, pour de la non-programmation et de la programmation numérique n'ayant pas de licence de diffusion.

En 2016, le Fonds TELUS a immédiatement mis à jour ses systèmes d'information et les lignes directrices de son programme afin qu'ils soient conformes aux exigences de la Politique. Les requérants doivent dorénavant soumettre des plans, des ententes avec des partenaires financiers et des budgets distincts pour les projets de la programmation et de la non-programmation. Le Fonds TELUS surveille les décisions de financement soutenues à chaque date limite afin de s'assurer que la non-programmation ne dépasse pas le plafond de 10 %. La participation financière sur le plan de la mise en marché,

de la publicité et de la promotion est attribuée normalement à la programmation, à moins que des dépenses ne soient destinées uniquement à faire connaître et accroître la non-programmation et à en favoriser son utilisation.

La nouvelle définition a eu une incidence importante sur la nature de la programmation financée. En 2016-17, le Fonds TELUS a financé la production de trois demandes comprenant de la programmation numérique, alors qu'en 2018-19, ce nombre est passé à 15.

En revanche, le financement du Fonds TELUS destiné à la non-programmation a diminué graduellement (figure 8). Dans les récentes années, le Fonds TELUS s'est retiré du financement de contenu interactif (p. ex., jeux, sites Web complexes, matériel éducatif, forums sociaux et applications) hébergé sur une plateforme différente de celle où est diffusée la programmation.

La plateforme diffusant la programmation a toujours démontré peu d'intérêt à inciter les auditoires à utiliser le contenu interactif et à en faire l'expérience sur une autre plateforme. Le fossé entre les ambitions sur le plan de la mise en marché d'une plateforme de distribution par rapport à celles d'une société de production a donné lieu à des défis importants en matière de gains d'attraction pour les œuvres médias numériques. Le Fonds TELUS accorde dorénavant la priorité, dans les limites de financement, à la non-programmation liée à la programmation financée et hébergée par la même plateforme de distribution.

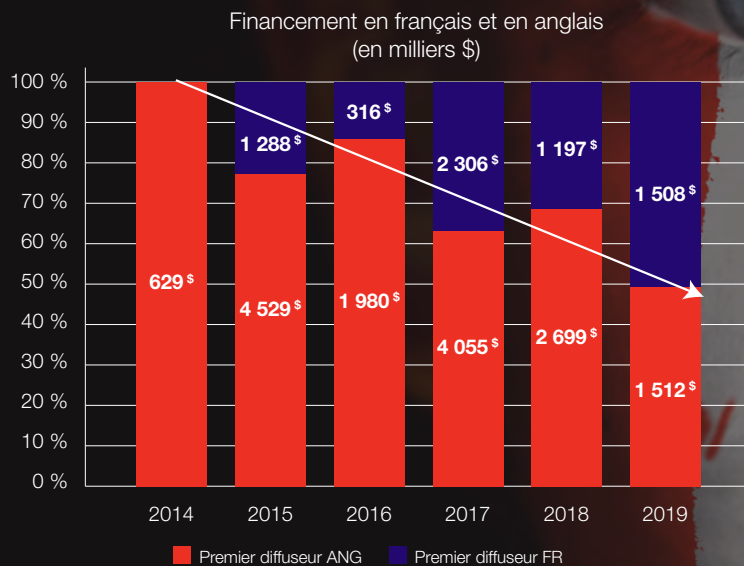


FIGURE 9

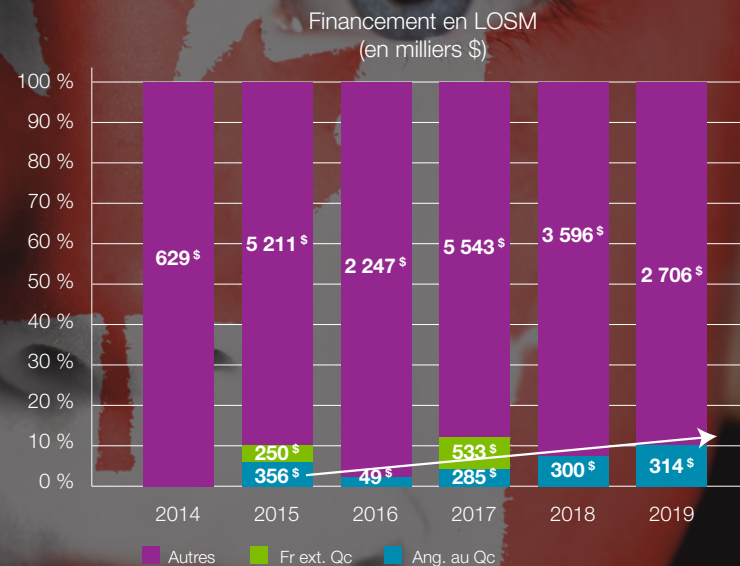


FIGURE 10

### 6.1.2 LANGUE

Au total, 6 des 31 projets conclus cette année devaient diffuser la programmation en anglais et en français. La langue de la première diffusion sera l'anglais pour 24 projets et le français pour 7 projets.

- Depuis 2016, on constate une baisse graduelle des demandes et du financement liés au contenu dont la langue à la première diffusion est l'anglais (voir figure 9).
- La moitié du financement accordé en 2018-2019 a été attribuée au contenu dont la langue à la première diffusion est le français. Ce pourcentage est sensiblement plus élevé que la moyenne historique de 21 %.
- La hausse du financement à l'appel spécial pour des histoires d'aidants (Stories for Caregivers) a compensé en partie la baisse de la demande pour du contenu portant sur la santé des plateformes de distribution du marché anglophone. D'autres initiatives visant à stimuler le contenu portant sur la santé du marché anglophone seront envisagées en 2019-20.

### 6.1.3 COMMUNAUTÉS DE LANGUE OFFICIELLE EN SITUATION MINORITAIRE

La politique de 2016 exige que les fonds de production indépendants canadiens nomme au moins un administrateur durant le processus de prise de décisions qui doit s'assurer que les préoccupations des communautés de langue officielle en situation minoritaire (« CLOSM ») sont prises en compte et que leur situation est considérée au moment de la prise de décision. Les exigences requises ont également été modifiées afin d'y inclure le suivi des projets en langue anglaise de requérants établis au Québec et des projets en langue française des requérants établis à l'extérieur du Québec.

Depuis l'adoption du nouveau cadre politique, la participation financière du Fonds TELUS aux projets en langue anglaise au Québec est en hausse en pourcentage dans l'ensemble du portefeuille, tandis qu'il obtient rarement des projets en langue française de requérants établis à l'extérieur du Québec (figure 10).

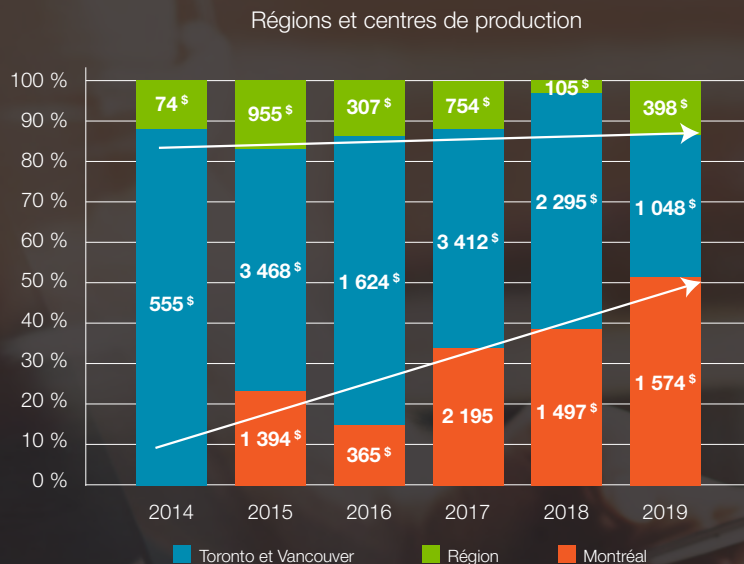


FIGURE 11

### 6.1.4 GENRE

En mai 2019, le CRTC a demandé aux fonds de production indépendants canadiens de fournir de l'information sur une variété de questions, notamment les mesures prises par le Fonds TELUS afin d'assurer que davantage de femmes occupent un poste de direction dans l'industrie de production cinématographique et télévisuelle canadienne. Ce point de données et cet objectif n'ont pas été définis dans la politique de 2016 et, jusqu'à ce que cette information soit demandée, ils n'ont pas fait l'objet d'un suivi de la part du Fonds TELUS.

Le Fonds TELUS a mis à jour ses formulaires de demande de 2019-20 afin d'y ajouter l'identité de genre du personnel clé et a mis à jour ses systèmes d'information de manière à rendre compte des femmes occupant des postes de direction clés, au sens défini par le CRTC, notamment des postes de productrice, de directrice, d'auteure, de cinématographe et de « showrunner ». Entre-temps, le Fonds TELUS a ratissé le personnel clé affecté aux projets conclus dans les deux dernières années afin de déterminer les postes de direction qu'il croit être occupés par des femmes, malgré le fait que cette information ne soit pas toujours disponible.

Les femmes sont fortement représentées dans des postes de direction liés au contenu portant sur la santé, alors que 65 % des projets conclus dans les deux derniers exercices présentaient au moins une femme dans un poste de direction :

- En 2017-18, 13 des 19 projets conclus présentaient au moins une femme dans un poste de direction. Cinq projets présentaient des femmes dans trois postes de direction.
- En 2018-19, 20 des 31 projets conclus (excluant l'initiative liée à la découvrabilité) présentaient au moins une femme dans un poste de direction, et deux projets présentaient des femmes dans quatre postes de direction.

### 6.1.5 RÉGIONS

Les requérants des « régions » proviennent de l'extérieur des centres de production de Toronto, Vancouver et Montréal.

La part du financement de contenus provenant de requérants établis en régions est demeurée relativement stable.

On constate une hausse importante de la part du financement du Fonds TELUS accordée au contenu provenant de requérants établis à Montréal et une baisse correspondante de la part du financement accordée à des requérants établis à Vancouver et à Toronto (figure 11).

## 6.2 FINANCEMENT EN DÉVELOPPEMENT

Huit demandes ont été sélectionnées à des fins de financement en développement en 2018-19. Les requérants retenus ont généralement démontré qu'il y avait de l'intérêt pour leur contenu en obtenant du soutien de tiers financiers, d'organisations spécialisées et d'au moins une lettre d'intérêt provenant d'une plateforme de distribution.

Pour l'exercice considéré, le Fonds TELUS a reçu un nombre élevé de 36 demandes. La date limite de soumission des demandes, soit le 31 mai, a donné lieu à une vague de demandes de dernière minute liées au développement, faisant en sorte que plusieurs demandes ne répondaient pas aux exigences minimales de soutien. Dans le cadre de cette frénésie liée à la date limite, les requérants n'ont pas eu le temps de demander d'être exemptés des exigences minimales de soutien avant la soumission de leur demande, ce qui a donné lieu à des demandes et à un taux de refus anormalement élevé. En 2019-20, le Fonds TELUS acceptera de nouveau les demandes de financement en développement tout au long de l'année afin de s'assurer que le financement soit offert lorsque les projets seront prêts à commencer.

La politique de 2016, qui supprime les besoins en matière de soutien de la part d'un diffuseur canadien, n'a pas donné lieu à une hausse importante du nombre de demandes de financement en développement avec intérêt manifeste démontré par une plateforme de distribution. Les requérants continuent à éprouver des difficultés à démontrer le soutien qu'ils obtiennent aux premiers stades du développement des diffuseurs canadiens ou des plateformes numériques exerçant des activités de diffusion de contenus. Le Fonds TELUS a fait montre d'une certaine souplesse à l'égard des

lignes directrices du programme en renonçant au cas par cas à la démonstration de soutien de la part des plateformes de distribution, parfois en y renonçant, pour les projets parfaitement adaptées au mandat, et il a lancé un appel spécial de demandes visant à favoriser le développement.

### APPEL SPÉCIAL POUR DES HISTOIRES POUR LES AIDANTS NATURELS (STORIES FOR CAREGIVERS)

En 2017, le Fonds TELUS a lancé un appel spécial destiné à des séries Web afin qu'en émergent des histoires pouvant avoir une incidence favorable sur les personnes prodiguant des soins à leurs êtres chers. Plusieurs cinéastes ont répondu à l'appel et dix demandes ont été sélectionnées en vue de la création d'épisodes pilotes. Les auditoires étaient invités à soutenir en ligne leurs épisodes préférés et trois séries ont ensuite été diffusées à grande échelle et ont obtenu des résultats époustouflants, soit 1,2 million de visionnements.

Cette solide réussite mesurée a incité le Conseil à allouer du financement pour la production d'autres épisodes parmi les deux séries ayant obtenu le plus de succès et a lancé de nouveau l'appel spécial pour des histoires pour les aidants naturels (Stories For Caregivers). Au total, 50 demandes admissibles ont été reçues avant la date limite de septembre 2018. Les 20 demandes les plus performantes ont été examinées par un éminent jury composé notamment d'experts en la matière. Le Conseil a sélectionné cinq demandes qui ont reçu du financement en développement en vue de produire



### ON PARLE DE SEXE

Du clitoris au consentement, en passant par la porno, les sextos et la masturbation... ON PARLE DE SEXE.

Date de diffusion : sept. 2018 | Épisode(s) : 35 x 5 min

ÉCHO MÉDIA    SITE WEB 

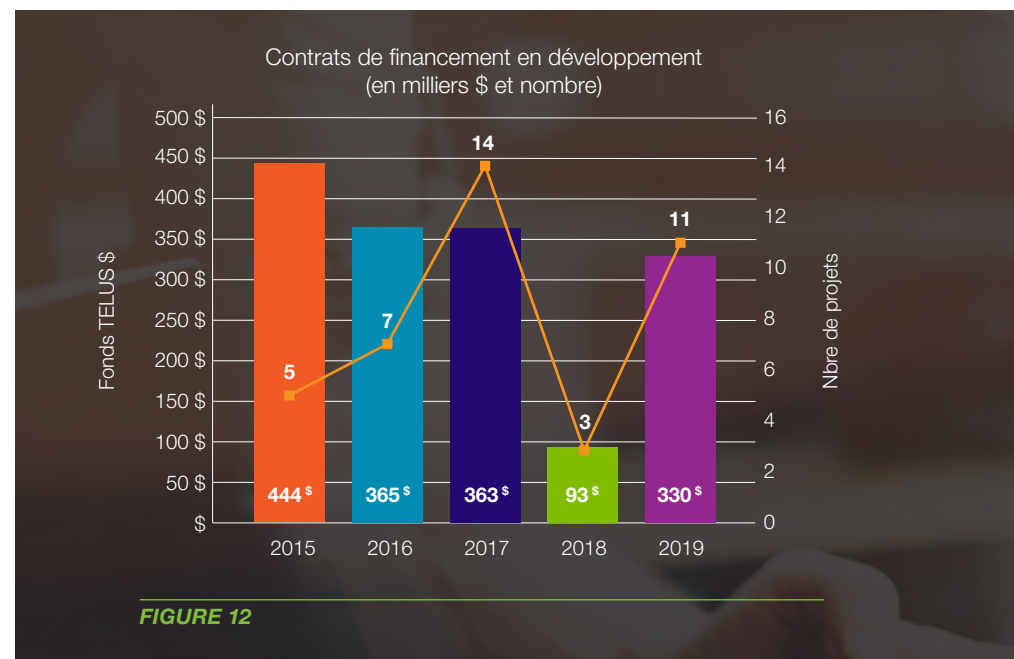
un épisode pilote et d'élaborer du matériel de création. Chaque projet s'est proposé d'approcher le sujet de la prestation de soins selon une perspective différente présentant un fort potentiel d'assurer le développement de nouveaux auditoires. Les projets ont également intégré un mélange passionnant de programmations de types mode de vie, documentaire, animation et de scénarisation dramatique. Les épisodes pilotes ont été diffusés en ligne à l'adresse [StoriesforCaregivers.com](http://StoriesforCaregivers.com) aux fins d'évaluation de la part de l'auditoire pour une période de deux semaines en janvier et ils ont été examinés par des experts en la matière et les membres du Conseil. Deux épisodes pilotes ont été retenus et obtiendront du financement en production : *Growing Together* et *Cypher*. Pour en apprendre davantage sur les résultats de l'appel spécial pour des histoires pour les aidants naturels (Stories For Caregivers), veuillez consulter le résumé [graphique 1](#).

### CONTRATS DE FINANCEMENT EN DÉVELOPPEMENT

- Au cours de l'exercice, 11 projets ont conclu des contrats de financement en développement avec le Fonds TELUS, notamment cinq séries Web émanant de l'appel spécial pour des histoires pour les aidants naturels (Stories For Caregivers) ([figure 12](#)).
- De plus, six lettres d'intérêts d'une valeur de 215 000 \$ étaient toujours attendues pour des projets en voie d'être conclus.

Depuis sa création, le Fonds TELUS a conclu 47 contrats de financement en développement, dont 41 % ou 19 sont passés à l'étape de la production. Le développement est encore en cours pour 10 de ces projets. De ce nombre, 18 projets ont

mené à terme l'étape du développement depuis plus de 2 ans, mais ne sont pas encore passés à l'étape de la production. Même si ces projets peuvent toujours être menés à terme, ils sont considérés comme inactifs aux fins de la présentation des résultats.



### SOMETHING IN THE AIR

Something in the Air est un film d'une heure diffusé sur la CBC dans le cadre de la série documentaire The Nature of Things animée par David Suzuki. Le documentaire fait état de la détérioration continue et des nouveaux risques dont fait l'objet l'un des éléments les plus essentiels à notre survie, à savoir l'air. Les particules invisibles extrêmement fines que nous respirons toutes les trois secondes ont une incidence sur notre cerveau, notre ADN et notre santé et notre bien-être en général.

Date de diffusion : févr. 2019 | Épisode(s) : 1 x 44 min

ZOOT PICTURES INC    [SITE WEB](#) >

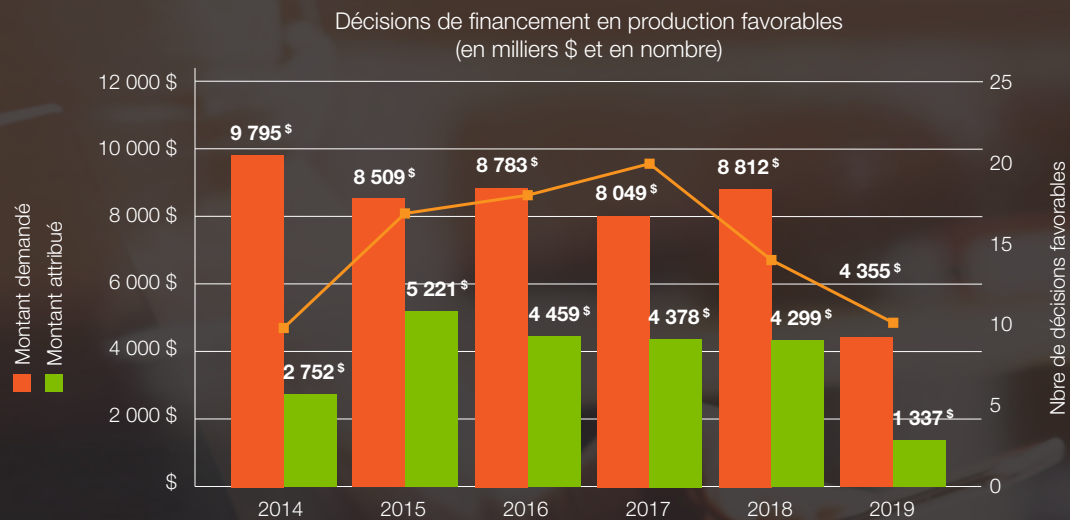


FIGURE 13

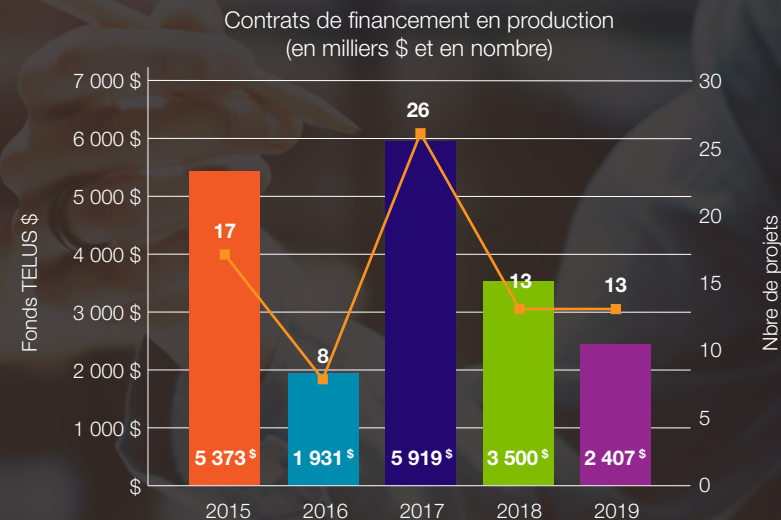


FIGURE 14

Une liste des projets ayant conclu des contrats de financement en développement avec le Fonds TELUS figure à l'**ANNEXE B** : Contrats de financement en développement en 2018-19.

### 6.3 FINANCEMENT EN PRODUCTION

Le nombre de demandes de financement en production soumis au cours de l'exercice à l'étude a été le plus bas depuis la création du Fonds TELUS. Au total, le Fonds TELUS a reçu 26 demandes dans le cadre de deux dates limites, y compris 5 projets pilotes pour des séries Web déjà sélectionnés dans le cadre de l'appel spécial pour des histoires pour des aidants naturels (Stories For Caregivers).

- 38 % des demandes ont reçu une décision de financement favorable.
- Jusqu'à 1,3 M\$ de financement en production ont été alloués à 10 projets, notamment à deux séries Web fructueuses dans le cadre de l'appel spécial pour des histoires pour des aidants naturels (Caregivers special call) (figure 13).

Pour favoriser un plus grand nombre de demandes, le Fonds TELUS réduira le financement minimum requis de tierce partie, qui passera de 10 % à 5 % en 2019-20,

tout en continuant à considérer favorablement dans les critères d'évaluation les demandes surpassant ce bas pourcentage.

### CONTRATS DE FINANCEMENT EN PRODUCTION

- Pour l'exercice à l'étude, le nombre de contrats de financement en production a été le même que celui de l'exercice précédent (figure 14).
- Le budget moyen par projet a diminué de manière significative en 2018-19, passant de 1 M\$ à environ 565 000 \$.
- En moyenne, le Fonds TELUS a alloué 185 000 \$ par projet, montant également inférieur à la moyenne depuis sa création, soit 249 000 \$.

Une liste des projets ayant conclu des contrats de financement en production avec le Fonds TELUS figure à l'**ANNEXE C** : Contrats de financement en production en 2018-19.

## 6.4 FINANCEMENT EN DÉCOUVRABILITÉ

Pour l'exercice à l'étude, les demandes de financement en découvrabilité ont augmenté et passé à 16. Au total, huit projets ont été sélectionnés et ont fait l'objet de contrats de financement, le Fonds TELUS accordant un financement moyen de 70 000 \$ en vue de la création de contenus additionnels, de l'élargissement de la portée et de l'influence du contenu et du soutien relatif à la cueillette de données et aux obligations de rapports.

Une liste des projets ayant conclu des contrats de financement en découvrabilité avec le Fonds TELUS figure à l'*ANNEXE D* : Contrats de financement en découvrabilité en 2018-19.

## 7. FINANCE ET ADMINISTRATION

Les activités du Fonds sont tributaires d'un contributeur, soit TELUS Communications Inc., qui est tenue, par le CRTC, d'injecter une partie de ses revenus d'abonnements dans la programmation canadienne en vertu de l'article 29 du Règlement sur la distribution de radiodiffusion. Le CRTC supervise la conformité des exigences à l'égard des règlements.

Conformément aux exigences du cadre politique régissant les FIPC, 95 % des revenus du Fonds TELUS sont attribués au financement de la programmation et jusqu'à 5 %, aux dépenses administratives.

## 7.1 REVENUS

Les revenus du Fonds TELUS ont diminué, passant de 5,2 M\$ pour l'exercice précédent à 5,1 M\$ pour l'exercice à l'étude, baisse découlant surtout d'une diminution de l'apport de TELUS. Les revenus provenant des recouvrements dans le cadre du financement du programme et les revenus de placement sont demeurés stables. Malgré la tendance à la hausse des Canadiens pour le « débranchement », TELUS prévoit maintenir ses apports au Fonds TELUS, en raison de deux facteurs : 1) il est prévu que le nombre d'abonnés poursuivra sa croissance malgré la baisse des revenus par abonné et 2) le CRTC a rejeté une requête de TELUS visant à ajuster le calcul de ses apports à la programmation canadienne.

Le Fonds TELUS a entrepris l'examen de sa gestion et de ses politiques en matière de placement, et le Conseil a approuvé ces changements. Pour le prochain exercice, les revenus de placement devraient augmenter.



### THE SUPERFOOD CHAIN

The Superfood Chain analyse les faits et les mythes des « superaliments » et les conséquences qu'a l'industrie de la superalimentation sur la sécurité alimentaire des pêcheurs et des agriculteurs de partout dans le monde.

Date de diffusion : oct. 2018 | Épisode(s) : 1 x 70 min et 1 x 52 min

FATHOM FILM PRODUCTIONS INC.    SITE WEB >



## 7.2 CHARGES

Le seul et plus grand défi auquel le Fonds TELUS a dû faire face est le plafond de 5 % imposé par le CRTC aux dépenses administratives, peu importe la taille des FPIC. Le budget du Fonds TELUS pour les dépenses administratives est d'environ 255 000 \$ et est dédié à l'offre de programmes en 2018-2019, la gestion d'un portefeuille de contenus portant sur la santé en croissance et le respect des objectifs et des exigences de la Politique. Ces contraintes sont rigoureuses pour un organisme sans but lucratif de petite taille. Le Fonds TELUS est régi par un conseil bénévole et n'a pas de membre du personnel, de local à bureaux ou de matériel. Les programmes du Fonds TELUS sont mis en œuvre par une équipe de conseillers indépendants travaillant à temps partiel.

Le Fonds TELUS reçoit à l'heure actuelle des demandes des quatre coins du pays de requérants travaillant en anglais et en français. Le site Web, les lignes directrices du programme, les formulaires de demande et le rapport annuel du Fonds TELUS sont offerts en anglais et en français. Des analystes contractuels peuvent également servir une clientèle anglophone ou francophone.

Les coûts non récurrents exigés par la Politique visant à modifier les systèmes d'information en vue de répondre aux nouvelles obligations d'accès à l'information et à mettre à jour les lignes directrices du programme, les formulaires de demandes et les documents courants de manière à ce qu'ils répondent aux nouvelles définitions ont eu une incidence sur le Fonds TELUS. D'autres coûts sont couramment engagés, notamment pour la saisie de données des demandes reçues, l'élaboration d'outils de communication des données et la conception du rapport annuel aux fins de publication.

Depuis la création du Fonds TELUS, soit en 2013-14, son portefeuille est passé à 139 contrats en date de la fin de l'exercice 2018-19. La majorité des contenus portant sur la santé demandent au moins trois ans entre une décision de financement favorable, la présentation du projet et l'atteinte du succès. La majorité de ces projets exigent toujours une forme de suivi et de contrôle diligent afin que le Fonds TELUS soit en mesure de réaliser un compte rendu de leur performance. Contrairement aux agences de financement de grande envergure ayant un budget de dépenses administratives et un volume de demandes plus importants, le Fonds TELUS n'a pas le budget requis pour créer un portail destiné aux demandes ou une base de données en ligne compte tenu de la taille relativement réduite du portefeuille de projets financés. Les demandes sont traitées manuellement tout comme les exigences liées aux documents standard. Les coordonnateurs doivent saisir les données dans un classeur Excel, qui sert ensuite à la création de tableaux croisés dynamiques de manière à satisfaire aux obligations de présentation de l'information dans le rapport annuel.

Les exigences en matière de contrôle diligent imposées au Fonds TELUS ont également augmenté par suite de la mise en place de la Politique. Les analystes ont dû confirmer

que les requérants ont attribué une partie du budget accordé à la production aux sous-titrages et à la vidéodescription, que le Fonds TELUS a établi comme exigence minimale dans son contrat de financement. Le Fonds TELUS n'a pas les ressources nécessaires pour examiner la diffusion de la programmation afin de s'assurer que les plateformes de distribution rendent le contenu accessible aux Canadiens et que ce contenu contient des sous-titrages et de la vidéodescription.

Un des éléments importants de la Politique consiste à accroître le soutien au développement de scénarios et de concepts. Malheureusement, le simple fait que la Politique autorise un ensemble de plateformes numériques accessibles aux Canadiens à déposer une demande n'a pas d'incidence sur la qualité des demandes. La Politique a supprimé l'exigence pour un requérant d'obtenir d'abord une licence d'un diffuseur canadien, a aussi ajouté la condition d'obtenir un engagement pour que le contenu puisse avoir accès à une plateforme accessible aux Canadiens. Des ressources ont dû être assignées à l'évaluation de la capacité et des plans des nouvelles plateformes numériques. Le Fonds TELUS devait établir des exigences minimales pour ces plateformes et prévoir des ressources, afin qu'elles réalisent la révision diligente raisonnable sur les antécédents de ces plateformes par rapport à du contenu comparable, leurs plans en matière de campagnes de lancement et leur capacité à recueillir des données et rendre des comptes sur les mesures de réussite standard dans l'atteinte de l'auditoire cible.

Un autre élément important de la Politique porte sur le renforcement de la promotion et de la découvrabilité du contenu canadien. Les premières conclusions indiquent l'existence d'obstacles systémiques, limitant le potentiel de découvrabilité du contenu financé, qui doivent être surmontés. La directrice générale a cessé la gestion manuelle des tâches dans les demandes afin de collaborer avec des experts externes pour concevoir et mettre en œuvre les initiatives de découvrabilité pour répondre aux besoins. Les analystes ont ainsi contribué au traitement des demandes, augmentant par conséquent les heures facturées au Fonds TELUS.

Ces changements opérationnels requis pour se conformer à la politique de 2016 ont pu être apportés grâce au déplacement de ressources administratives qui sont limitées, vers d'autres sphères. Le Fonds TELUS a réduit la taille du Conseil, qui est passé de neuf administrateurs à six administrateurs. Le nombre de dates limites pour les demandes de financement en production a également été réduit, passant de trois à deux, tout comme le nombre de réunions des membres du Conseil. Les salles de réunion et les services de soutien sont offerts par TELUS. Le Fonds TELUS a également supprimé le modeste budget attribué aux communications (utilisé par le passé pour faire connaître les programmes

et le financement disponible) et le budget de déplacement (utilisé par le passé pour participer à des événements sectoriels, lancer des consultations sur la conception du programme et rencontrer des requérants potentiels).

En 2018-19, les changements apportés aux dates limites des demandes n'ont pas donné lieu aux économies prévues en raison de la ruée imprévue des demandes de financement en développement près de la date limite. Le Fonds TELUS maintiendra deux dates limites pour la soumission des demandes en 2019-20 et supprimera la date limite prévue en mai. Le Fonds TELUS a également supprimé le double traitement des demandes du marché francophone en regroupant les services de coordination donnés à forfait et les analyses qui seront réalisés par un consultant. Les économies ne se sont pas pleinement matérialisées, car d'autres ressources ont été requises afin de répondre aux demandes de renseignements de la part du CRTC reçues au cours de l'année.

Malgré le défi que présente le plafond de 5 % en dépenses administratives, le Fonds TELUS est heureux que le CRTC ait décidé d'adopter plusieurs des changements à la Politique qu'il a recommandés. Les résultats découlant de ces changements sont notables dans la croissance de la portée et l'influence favorable du contenu portant sur la santé financé sur le bien-être des auditoires au Canada et partout dans le monde. Les enseignements tirés révèlent d'importantes occasions ratées qui doivent être abordées. La hausse des ressources sera affectée au partage des meilleures pratiques avec les sociétés de production et l'élaboration d'outils leur permettant de saisir ces occasions et d'accroître la réussite du contenu portant sur la santé.



## PARAMEDICS: LIFE ON THE LINE

Cette série documentaire captivante suit les ambulanciers paramédicaux et les coordonnateurs d'un centre de services médicaux d'urgence de la Colombie-Britannique, à partir du centre de coordination sous haute tension jusqu'aux équipes sur le terrain.

Date de diffusion : avril 2019 | Épisode(s) : 10 x 60 min

LARK PRODUCTIONS   [SITE WEB](#) 

## ANNEXE A : MEMBRES DU CONSEIL D'ADMINISTRATION EN 2018-19



**Nini Baird**

Présidente du Conseil (administratrice indépendante habitant West Vancouver, C.-B.)

Nini Baird a su faire profiter TELUS de son expérience depuis 1997, d'abord comme membre du conseil puis comme présidente du comité consultatif de la Fondation TELUS (Fonds de la radiodiffusion et des nouveaux médias) et comme présidente fondatrice du Comité d'investissement communautaire de TELUS à Vancouver. Elle a également présidé le conseil de la Knowledge Network Corporation et fait partie du Creative BC Board (1994-2013).

Sa carrière lui a fait occuper des fonctions de direction de haut niveau dans le domaine des arts auprès d'institutions telles que l'Université Simon Fraser, l'Emily Carr College of Art and Design (aujourd'hui une université) et de l'Open Learning Agency/Knowledge Network.

Nini est membre de l'Ordre du Canada et ancienne présidente du conseil du British Columbia Arts Council. En 2015, elle reçoit un doctorat honorifique en droit de l'Université Simon Fraser. Elle est reconnue en 2013 comme l'une des 100 femmes les plus influentes au Canada par le Women's Executive Network. Elle est par ailleurs lauréate du Prix Keith Kelly Award for Cultural Leadership remis par la Conférence canadienne des arts et s'est méritée le President's 40th Anniversary Award de l'Université Simon Fraser non seulement pour son dévouement indéfectible dans le milieu des arts, mais aussi grâce à son leadership lors de la création du Département d'art contemporain de l'université.



**François Côté**

Vice-président du Conseil (administrateur indépendant, habitant à Montréal, au Québec, il a la responsabilité de représenter la communauté de langue officielle en situation minoritaire dans les décisions en matière de financement).

François agit à l'heure actuelle à titre d'administrateur et d'administrateur principal d'EXFO Inc. et siège à titre d'administrateur principal au conseil de Purkinje Inc. Il est président exécutif du conseil de HZB Pharma Canada. Il siège également aux conseils d'Aspire Food Group et de Diagnos Inc., ainsi qu'au comité avisier de Groupe Morneau.

François était auparavant administrateur pour Lumenpulse Inc., Alithya (et administrateur principal), La Fondation Martin Matte et l'Institut de cardiologie de Montréal. Il a également été président de TELUS Entreprises de risque, un fonds d'investissement mondial, après avoir occupé les postes de vice-président directeur de TELUS et vice-président de TELUS Québec, TELUS Santé et TELUS Entreprises de risque en 2012. Auparavant président-directeur général d'Emergis Inc., une entreprise cotée en bourse, François a été nommé président de TELUS Solutions en santé à la suite de l'acquisition d'Emergis par TELUS en janvier 2008.

Il a aussi occupé différents postes de direction durant sa carrière de 17 années chez Bell Canada pour ensuite passer huit ans dans le secteur de la santé au Canada et aux États-Unis. François est titulaire d'un baccalauréat en relations industrielles de l'Université Laval. En 2007, Ernst & Young l'a nommé Entrepreneur de l'année dans la catégorie Redressement d'entreprise pour le Québec. En 2013, les Forces armées canadiennes l'ont nommé lieutenant-colonel honoraire du 34<sup>e</sup> Régiment des Transmissions.

## ANNEXE A : MEMBRES DU CONSEIL D'ADMINISTRATION EN 2018-19



**Michel E. Bélec**

Secrétaire du Conseil (représentant de TELUS, il habite à Vancouver, en C.-B., et il a la responsabilité de représenter la communauté de langue officielle en situation minoritaire dans les décisions en matière de financement)

Michel est premier vice-président, chef des services juridiques et secrétaire général chez TELUS International. Il dirige une équipe internationale dévouée formée de professionnels du droit qui offre du soutien stratégique à valeur ajoutée aux entreprises dans le cadre de transactions corporatives, commerciales et d'investissement. Il offre des conseils juridiques tactiques pour les unités d'affaires internationales de TELUS avec le souci de lui faire obtenir des résultats exceptionnels dans le segment du marché des affaires.

Michel est aussi responsable des pratiques exemplaires du secrétariat général et est également fiduciaire du régime de retraite cogéré de TELUS et directeur général de plusieurs conseils et comités liés à la retraite au sein de TELUS. Il est un fervent partisan des œuvres locales de bienfaisance et participe à l'élaboration des programmes d'initiation et d'apprentissage de TELUS.

Michel est titulaire d'un baccalauréat de l'Université Simon Fraser et d'un diplôme en droit de l'Osgoode Hall Law School. Il est autorisé à pratiquer le droit en Colombie-Britannique, en l'Alberta et en Ontario et a terminé une formation spécialisée en leadership auprès de l'INSEAD, de la Rotman School of Management et de la Schulich School of Business.



**Dr Mike Evans**

Membre du Conseil (administrateur indépendant, il habite à Toronto, en Ontario)

« Dr Mike » est un médecin de famille reconnu pour son travail innovateur dans le domaine des messages d'intérêt public sur la santé. Son laboratoire des médias a été à l'avant-garde de la « technologie pair-à-pair aux soins de santé », réunissant des patients, des créateurs et des experts dans le but de mettre en valeur leurs histoires fondées sur des faits en vue de les intégrer à des relations axées sur les soins. Plus de 12 millions de personnes ont assisté à ses populaires conférences en ligne sur YouTube.

Il avait une chronique à l'émission de radio Fresh Air de la CBC, a été médecin aux Jeux olympiques de Sochi, en Russie, et il a fondé la Med School for the Public à l'Université de Toronto. Ses travaux ont été présentés dans diverses publications, notamment JAMA, BMJ, Walrus et Readers Digest, et dans le succès commercial de Netflix, Orange is the New Black. Parmi ses récompenses récentes, il a été choisi parmi les dix principaux innovateurs dans le domaine de la santé par l'Association médicale canadienne, a figuré au palmarès des 45 Canadiens de plus de 45 ans les plus influents et a remporté la médaille d'or dans le volet médias sociaux lors des Web Health Awards.

En 2014, il a été nommé titulaire de la première chaire dotée à l'échelle mondiale dans le domaine de l'engagement des patients et de l'alimentation des enfants à l'Université de Toronto et il a reçu la médaille McNeil de la Société royale du Canada en reconnaissance de ses remarquables communications dans les domaines de la science et de la médecine destinées au public.

## ANNEXE A : MEMBRES DU CONSEIL D'ADMINISTRATION EN 2018-19



**Michelle Gagné**

Membre du Conseil (représentante de TELUS, elle habite à Vancouver, en Colombie-Britannique)

Michelle est une directrice au sein du Bureau de la gestion des programmes chez TELUS. Elle fournit des conseils en matière de communication et du soutien à Josh Blair, chef des affaires de l'entreprise de TELUS, et gère les programmes et les initiatives stratégiques, notamment la commandite et le soutien du réseau Upopolis de TELUS – un réseau en ligne sûr et sécuritaire qui permet aux jeunes et aux adolescents atteints d'une maladie chronique de demeurer en contact avec l'extérieur qui leur fournit en outre de l'information vulgarisée sur leur maladie afin qu'ils comprennent mieux les diagnostics, les traitements et les procédures.

De plus, Michelle a siégé au Ventures Advisory Bench de TELUS, prodiguant des conseils en matière de communication à des organisations partenaires de partout en Amérique du Nord. Elle s'est engagée à contribuer à sa communauté en donnant régulièrement de son sang auprès de la Société canadienne du sang, en agissant comme responsable de l'activité Journées du bénévolat de TELUS et en se portant volontaire auprès d'Ocean Athletics, le plus important club d'athlétisme et de cross-country en Colombie-Britannique.

Michelle a 25 ans d'expérience en communications dans le domaine du marketing et des affaires au sein d'entreprises de renommée mondiale des secteurs du transport aérien, des télécommunications et de la technologie. Elle est titulaire d'un baccalauréat es Arts, concentration journalisme, de l'Université Concordia à Montréal.



**Brett Marchand**

Membre du Conseil (administrateur indépendant, il habite à Toronto, en Ontario)

Brett Marchand dirige Vision 7 International et Cossette Communications, la plus importante agence de publicité au Canada. À titre de président et chef de la direction de Vision7 International, il supervise les activités de Cossette à titre de président du conseil, et il siège également au conseil de Citizen Relations PR, de V7 Media et de The Camps Collective. Il a eu le plaisir de constater que Vision7 et Cossette ont figuré sur la liste des Employeurs de choix (niveau platine) d'Aon Hewitt en 2017 et ont reçu le titre d'agence de l'année 2016 décerné par le magazine Strategy. Par ailleurs, plusieurs clients de ces agences ont obtenu le titre de Marketer of the Year à cinq reprises au cours des sept dernières années.

Avant de commencer sa carrière en publicité, Brett a travaillé en marketing pour des entreprises renommées comme Procter & Gamble, la compagnie Campbell du Canada et la Molson Coors Brewing Company. On lui doit notamment l'illustre campagne I am CANADIAN : The Rant, consacrée meilleure campagne publicitaire canadienne de tous les temps.

C'est avec fierté que Brett a accepté la Médaille du jubilé de diamant de la reine en l'honneur de son engagement caritatif à l'échelle du pays et dans le monde entier. Il fait preuve d'un immense dévouement auprès d'organismes à but non lucratif des milieux de la santé (SickKids Hospital Foundation, St. Michael's Hospital Foundation et CBT Associates), de l'éducation (Passeport pour ma réussite et University of Alberta School of Business), de la technologie (NewCo Toronto, C100 et Ontario Science Centre's Innovators Ball) et du logement abordable (en tant que président du projet Carter d'Habitat pour l'humanité en 2017).

## ANNEXE B : CONTRATS DE FINANCEMENT EN DÉVELOPPEMENT EN 2018-19

Titre du projet	Grandes lignes	Société de production	CLOSM	Femmes à des postes de direction	Région	Langue	Catégorie du programme	Plateformes de distribution
Cypher	À l'avant-garde du soutien par des pairs face à la maladie mentale et la dépendance, la musique hip-hop peut-elle supprimer les limites?	Saucy Momo Inc.		1	TOR	Anglais	Musique et danse (8abc)	Plateforme numérique
Entangled Health	Nous devons sauver nos océans. Notre vie en dépend.	CCI Productions Inc.		2	TOR	Anglais	Analyse, documentaire (2ab)	À déterminer
Growing Together (a.k.a. How to Care)	How to Care est un guide de « savoir-faire » inspirant pour les aidants. Prodiguant des conseils spécialisés inspirants et encourageants, cette série tendra une main charitable à ceux pour qui ce rôle est encore nouveau.	North of Now Films			VCR	Anglais	Éducative, récréative, loisirs (5ab)	Plateforme numérique
Invisible Everywhere	Ce long métrage documentaire déconcertant a recours à une narration novatrice teintée d'émotions afin d'analyser la crise mondiale sur le plan des soins dans le cadre de laquelle la demande pour des aidants afin d'alimenter et de soutenir les enfants, les handicapés, les malades et plus particulièrement les personnes âgées dépasse de beaucoup l'offre.	Catbird Productions, Inc	Anglais au Québec	3	MTL	Anglais	Analyse, documentaire (2ab)	À déterminer
It's OK to be Awesome	Tez, une marionnette charismatique, utilise un langage dynamique et encourageant (les TEZ talks) sur le bien-être mental afin de faire comprendre aux enfants leur valeur et de développer leur confiance.	Hemmings Films Ltd.		3	Région	Anglais	Éducative, récréative, loisirs (5ab)	À déterminer
Ripple Effect (The)	Le projet Ripple Effect cherche à faire du Canada le pays le plus en santé au monde par la promotion de quatre activités humaines toutes liées, soit dormir, manger, bouger et réfléchir, qui, lorsqu'elles sont entreprises en commun, accroît de manière exponentielle notre mieux-être physique et mental.	The Wells Group Inc.			TOR	Anglais	Analyse, documentaire (2ab)	Plateforme numérique
Sunny, Eve, Lulu and Me	Un court épisode télévisé pour enfants présentant également une composante Web interactive de pointe en classe et à la maison.	Saloon Media Inc.		2	TOR	Anglais, français	Dramatique, humoristique (7)	TFO
Super Care	Un thérapeute spécialisé dans le traitement des superhéros s'attaque aux obstacles liés à la prestation de soins et tente de prévenir l'épuisement professionnel chez ses clients.	Waterford Valley Pictures Inc.		4	TOR	Anglais	Dramatique, humoristique (7)	À déterminer

## ANNEXE B : CONTRATS DE FINANCEMENT EN DÉVELOPPEMENT EN 2018-19

Titre du projet	Grandes lignes	Société de production	CLOSM	Femmes à des postes de direction	Région	Langue	Catégorie du programme	Plateformes de distribution
Technology of Caring	Technology of Caring explore la manière dont les aidants et les patients utilisent les nouvelles technologies afin d'être plus efficaces au travail, d'obtenir ou de prodiguer de meilleurs soins à domicile et de vivre une vie plus en santé.	M1 Films Inc.			VCR	Anglais	Analyse, documentaire (2ab)	À déterminer
Win with Me	Win with Me présente les histoires d'athlètes hors du commun qui s'imposent d'importants sacrifices afin d'orienter leurs pairs paralympiques, de se préoccuper d'eux et de rivaliser entre eux.	Fireweed Creative Inc.		2	Région	Anglais	Analyse, documentaire (2ab)	À déterminer
Wittle	Une série Web et un jeu mettant en vedette des comédiens canadiens racontant leurs expériences concrètes face à la dépression et son incidence sur leur vie. Wittle s'attaque à la dépression par l'humour, des histoires et le jeu.	Embreate Inc.		1	TOR	Anglais	Analyse, documentaire (2ab)	À déterminer

## ANNEXE C : CONTRATS DE FINANCEMENT EN PRODUCTION EN 2018-19

Titre du projet	Grandes lignes	Société de production	CLOSM	Femmes à des postes de direction	Région	Langue	Catégorie du programme	Plateformes de distribution
Aventures du Pharmacien S3 (Les)	Production de la troisième saison traitant des faussetés et des croyances populaires sur des problèmes de santé.	Datsit Studios Quinze Inc.		2	MTL	Français	Analyse, documentaire (2ab)	Stations de la CBC / SRC
Being There 2	Joignez-vous à Mike Lang, spécialiste en récits portant sur la santé, alors qu'il permet aux aidants à prendre conscience de leur contribution.	2056258 Alberta Inc.			Région	Anglais	Éducative, récréative, loisirs (5ab)	Plateforme numérique
Champions	Champions est un documentaire réconfortant qui met l'accent sur l'incidence positive des activités sportives et de la santé physique sur l'inclusion sociale des handicapés intellectuels. Le documentaire présente trois athlètes canadiens s'entraînant afin de prendre part aux Jeux olympiques mondiaux d'été de 2019 tenus à Abu Dhabi.	9355-1752 Québec inc.			MTL	Français, anglais	Analyse, documentaire (2ab)	TV5 - Composante télévision
Cypher	À l'avant-garde du soutien de pairs à la prestation de soins, la musique peut-elle favoriser le processus de guérison?	Saucy Momo Inc.		1	TOR	Anglais	Musique et danse (8abc)	Plateforme numérique
Digging in the Dirt	Le pétrole a un prix, notamment l'angoisse émotionnelle et mentale courante chez les travailleurs de l'industrie du pétrole et du gaz en Alberta.	Back Road Productions Inc.			Région	Anglais	Analyse, documentaire (2ab)	Stations de la CBC / SRC
Growing Together	Growing Together est un guide visuel pour les aidants. Prodigant des trucs et des conseils inspirants et encourageants, cette série tendra une main charitable à ceux pour qui ce rôle est encore nouveau.	North of Now Films.			VCR	Anglais	Analyse, documentaire (2ab)	Plateforme numérique
Jenny II – Ma reconstruction	La période post-cancer est un important enjeu pour les adolescents ayant été confrontés à cette maladie. Jenny II présentera Jenny (14 ans) qui se remet de la leucémie. En faisant face aux effets psychologiques et physiques de sa maladie, elle élaborera des outils qui lui permettront de gérer ses émotions et inciteront d'autres jeunes Canadiens à les utiliser.	9347-4732 Québec Inc. (Productions Avenida Inc.)		2	MTL	Français	Analyse, documentaire (2ab)	UNIStv- TV5 Québec-Canada



## ANNEXE C : CONTRATS DE FINANCEMENT EN PRODUCTION EN 2018-19

Titre du projet	Grandes lignes	Société de production	CLOSM	Femmes à des postes de direction	Région	Langue	Catégorie du programme	Plateformes de distribution
Locker Room Doctor S2	Les médecins discutent de santé avec des hommes dans leur lieu sacré, à savoir dans un aréna durant une partie de hockey récréative	Reframe Health Films Inc.			TOR	Anglais	Éducative, récréative, loisirs (5ab)	Plateforme numérique
Misogynie 2.0	Misogynie 2.0 nous éclaire sur la cyberviolence à l'égard des femmes et étudie les conséquences défavorables qu'elle a sur la santé et le bien-être. Ce documentaire renferme également du contenu informationnel et éducatif sur les problèmes dont il traite et encourage l'action citoyenne afin que nous puissions tous vivre ensemble de façon plus harmonieuse.	9212-5913 Québec inc. (Productions de la ruelle)		3	MTL	Français, anglais	Analyse, documentaire (2ab)	Stations de la CBC / SRC
On joue au docteur	Une émission sur la santé de type magazine où nous mettons à l'épreuve nos connaissances sur des problèmes de santé par des jeux de rôle remplis de surprises.	DATSIT SPHÈRE INC.		1	MTL	Français	Éducative, récréative, loisirs (5ab)	Stations de Bell Média
Rat Park	En cette période où les décès attribuables à la surdose de drogue ont dépassé ceux découlant du SIDA, Dopesick2 est aux prises avec un nouveau sens à la dépendance et examine de nouvelles approches en matière de réduction des méfaits et de politiques antidrogue.	VICE PRODUCTIONS (CZ) INC.		1	TOR	Anglais	Analyse, documentaire (2ab)	Plateforme numérique
Stolen Lives / D'abord, ne pas nuire	Un aperçu teinté de fraîcheur et d'empathie de la maladie mentale grâce à des histoires bouleversantes de personnes cherchant à obtenir de meilleurs traitements.	Green Lion Productions Inc. / Les Productions du Lion Vert Inc.	Anglais au Québec	3	Région	Anglais, français	Analyse, documentaire (2ab)	Stations de la CBC / SRC
TiDoc'	TiDoc' est une série animée 2D divertissante et éducative pour les enfants de 6 à 9 ans. La série est instructive et présente aux enfants des comportements à adopter devant de petites et de grandes maladies. Qu'il traite d'un simple rhume ou du cancer, TiDoc' est un ami pour les enfants et leur famille.	GALA PRODUCTIONS INC.			MTL	Français	Éducative, récréative, loisirs (5ab)	TFO

## ANNEXE D : CONTRATS DE FINANCEMENT EN DÉCOUVRABILITÉ EN 2018-19

Titre du projet	Grandes lignes	Société de production	CLOSM	Femmes à des postes de direction	Région	Langue	Catégorie du programme	Plateformes de distribution
A Better Man	Explorant un paradigme unique en matière de prévention de la violence sexiste, A Better Man met en lumière la possible guérison lorsque les hommes prennent leurs responsabilités face à leurs abus.	Intervention Media Inc.		4	TOR	Anglais	Analyse, documentaire (2ab)	Plateforme numérique
Anthropocene	Anthropocene est une union inédite entre documentaire, art photographique, essai audiovisuel et de réalité virtuelle immersive visant à explorer la question de l'influence irrévocable de l'humain sur la planète.	Anthropocene Films Inc.			TOR	Anglais	Analyse, documentaire (2ab)	Stations de Bell Média
Divided Brain	Comment une découverte importante concernant les deux hémisphères cérébraux (gauche et droite) peut aider les personnes à prendre des décisions leur permettant d'avoir une vie plus productive, et comment cette connaissance peut-elle aider notre société à traiter de manière plus efficace les problèmes sociaux complexes.	Divided Brain Media Inc.		1	TOR	Anglais	Analyse, documentaire (2ab)	Stations de la CBC / SRC
Human + le futur de nos sens	Découvrez, par le biais d'histoires touchantes, comment les nouvelles avancées technologiques changeront prochainement ou nous aideront à recouvrer notre capacité à voir, toucher, entendre, ressentir et goûter, améliorant ainsi notre vie.	Ideacom International Inc.		1	MTL	Français, anglais	Analyse, documentaire (2ab)	Ici Explora, RMC Découverte, RDI, AMI, Tou.tv, TVO
Discoverability Initiative Phase 3	Ce projet fournit de l'expertise sur la mise en marché et les données aux projets sélectionnés et un ensemble d'enseignements tirés au profit des futurs contenus portant sur la santé.	Magnify Digital			VCR	Anglais, français	s. o.	Aucune
La course des tuques	La guerre des tuques 2 est une suite du long métrage d'animation La Guerre des Tuques 3D et une folle aventure mêlée d'épreuves, de joies intenses et de petites victoires de l'enfance	CarpeDiem Film & TV Inc.	Anglais au Québec	1	MTL	Anglais, français	Dramatique, humoristique (7)	Stations de la CBC / SRC

## ANNEXE D : CONTRATS DE FINANCEMENT EN DÉCOUVRABILITÉ EN 2018-19

Titre du projet	Grandes lignes	Société de production	CLOSM	Femmes à des postes de direction	Région	Langue	Catégorie du programme	Plateformes de distribution
Stories for Caregivers Season 2	Stories for Caregivers est une plateforme Web présentant des contenus pour les aidants produits par des professionnels tout en mettant sur pied une communauté d'aidants permettant à ces derniers d'obtenir du soutien et de partager leurs histoires.	The Coup Company Ltd.			VCR	Anglais	Analyse, documentaire (2ab)	Plateforme numérique
Superfood Chain (The)	Le projet Superfood Chain analyse les tendances mondiales en « superaliments », brise les mythes sur la santé et fait état de leurs effets imprévus sur l'environnement et les collectivités productrices. Le projet informe les Canadiens au sujet de propriétés nutritives et leur donne des solutions de rechange locales qui favorisent la durabilité et la pratique équitable, et nous sensibilisent à faire de meilleurs choix alimentaires pour la santé.	Fathom Film Group		2	TOR	Anglais	Analyse, documentaire (2ab)	Plateforme numérique

## ANNEXE E : ÉTATS FINANCIERS DU FONDS TELUS POUR L'EXERCICE CLOS LE 31 AOÛT 2019

### ÉNONCÉ DE RESPONSABILITÉ PAR LA DIRECTION

Les états financiers du Fonds TELUS ont été préparés par la direction et approuvés par le conseil d'administration. Les états financiers ont été dressés conformément aux normes comptables canadiennes pour les organismes sans but lucratif. La direction est responsable de la teneur des états financiers et de l'information financière figurant dans le rapport annuel.

Pour assister la direction dans l'acquiescement de ses responsabilités, le Fonds TELUS a recours à un système de contrôle interne à l'égard de l'information financière conçu pour fournir une assurance raisonnable que les états financiers sont exacts et complets à tous les égards importants.

Le conseil d'administration voit à ce que la direction assume sa responsabilité par le biais d'un comité de direction (le « Comité »). Le Comité rencontre au besoin la direction et l'auditeur externe afin de discuter de l'étendue et des constatations de l'audit ainsi que d'autres travaux que l'auditeur externe pourrait être appelé à exécuter à l'occasion, de passer en revue l'information financière et de s'assurer du caractère adéquat des contrôles internes. Le Comité passe en revue les états financiers annuels et en recommande l'adoption au conseil d'administration.

L'auditeur externe du Fonds TELUS, Alan F. Saucier, Inc., comptable professionnel agréé, a réalisé un examen indépendant des états financiers conformément aux normes d'audit généralement reconnues du Canada et mis en œuvre d'autres procédures qu'il a jugées nécessaires afin d'exprimer une opinion dans son rapport d'audit. L'auditeur externe a accès sans réserve à la direction et au Comité afin de discuter des conclusions à l'égard de l'intégrité de l'information financière du Fonds TELUS et du caractère adéquat des systèmes de contrôle interne.

### RAPPORT DE L'AUDITEUR INDÉPENDANT

Aux administrateurs du Fonds TELUS

J'ai effectué l'audit des états financiers du Fonds TELUS (l'« Entité »), qui comprennent l'état de la situation financière au 31 août 2019 et les états des résultats et de l'évolution de l'actif net et des flux de trésorerie pour l'exercice clos à cette date, et les notes annexes, y compris le résumé des principales méthodes comptable.

À mon avis, les états financiers ci-joints donnent, dans tous leurs aspects significatifs, une image fidèle de la situation financière de l'Entité au 31 août 2019 ainsi que de sa performance financière et de ses flux de trésorerie pour l'exercice clos à cette date, conformément aux normes comptables canadiennes pour les organismes sans but lucratif.

#### Fondement de l'opinion

J'ai effectué mon audit selon les normes d'audit généralement reconnues du Canada. Mes responsabilités en vertu de ces normes sont plus amplement décrites dans la section Responsabilités de l'auditeur à l'égard de l'audit des états financiers de mon rapport. Je suis indépendant de l'Entité conformément aux règles de déontologie qui s'appliquent à mon audit des états financiers au Canada et je me suis acquitté des autres responsabilités déontologiques qui m'incombent selon ces règles. J'estime que les éléments probants que j'ai obtenus dans le cadre de mon audit sont suffisants et appropriés pour fonder mon opinion d'audit.

#### Responsabilités de la direction et des responsables de la gouvernance à l'égard des états financiers

La direction est responsable de la préparation et de la présentation fidèle de ces états financiers conformément aux Normes comptables canadiennes pour les organismes sans but lucratif, ainsi que du contrôle interne qu'elle considère comme nécessaire pour permettre la préparation d'états financiers exempts d'anomalies significatives, que celles-ci résultent de fraudes ou d'erreurs.

Au moment de la préparation des états financiers, c'est à la direction qu'il incombe d'évaluer la capacité de l'entité à poursuivre son exploitation, de communiquer, le cas échéant, les questions relatives à la continuité de l'exploitation et d'appliquer le principe comptable de continuité d'exploitation, sauf si la direction a l'intention de liquider l'Entité ou de cesser son activité ou si aucune autre solution réaliste ne s'offre à elle.

Il incombe aux responsables de la gouvernance de surveiller le processus d'information financière de l'Entité.

## Responsabilités de l'auditeur à l'égard de l'audit des états financiers

Mes objectifs sont d'obtenir l'assurance raisonnable que les états financiers pris dans leur ensemble sont exempts d'anomalies significatives résultant de fraudes ou d'erreurs, et de délivrer un rapport de l'auditeur contenant mon opinion. L'assurance raisonnable correspond à un niveau élevé de certitude, qui ne garantit toutefois pas qu'un audit réalisé conformément aux normes de vérification généralement reconnues du Canada permettra toujours de détecter toute anomalie significative qui pourrait exister. Les anomalies peuvent résulter de fraudes ou d'erreurs et elles sont considérées comme significatives lorsqu'il est raisonnable de s'attendre à ce que, individuellement ou collectivement, elles puissent influencer sur les décisions économiques que les utilisateurs des états financiers prennent en se fondant sur ceux-ci. Dans le cadre d'un audit réalisé conformément aux normes de vérification généralement reconnues du Canada, j'ai exercé mon jugement professionnel et fait preuve d'esprit critique tout au long de cet audit.

J'ai également :

- identifié et évalué les risques que les états financiers comportent des anomalies significatives, que celles-ci résultent de fraudes ou d'erreurs, conçu et mis en œuvre des procédures d'audit en réponse à ces risques, et réuni des éléments probants suffisants et appropriés pour fonder mon opinion. Le risque de non-détection d'une anomalie significative résultant d'une fraude est plus élevé que celui d'une anomalie significative résultant d'une erreur, car la fraude peut impliquer la collusion, la falsification, les omissions volontaires, les fausses déclarations ou le contournement du contrôle interne.
- acquis une compréhension des éléments du contrôle interne pertinents pour l'audit afin de concevoir des procédures de vérification appropriées aux circonstances, et non dans le but d'exprimer une opinion sur l'efficacité du contrôle interne de l'entité.
- apprécié le caractère approprié des méthodes comptables retenues et le caractère raisonnable des estimations comptables faites par la direction, de même que des informations y afférentes fournies par cette dernière.
- tiré une conclusion quant au caractère approprié de l'utilisation par la direction du principe comptable de continuité d'exploitation et, selon les éléments probants obtenus, quant à l'existence ou non d'une incertitude significative liée à des événements ou situations susceptibles de jeter un doute important sur la capacité de l'Entité à poursuivre son exploitation. Si je conclus à l'existence d'une incertitude significative, je suis tenu d'attirer l'attention des lecteurs de mon rapport sur les informations fournies dans les états financiers au sujet de cette incertitude ou, si

ces informations ne sont pas adéquates, d'exprimer une opinion modifiée. Mes conclusions s'appuient sur les éléments probants obtenus jusqu'à la date de mon rapport. Des événements ou situations futurs pourraient par ailleurs amener l'Entité à cesser son exploitation.

- évalué la présentation d'ensemble, la structure et le contenu des états financiers, y compris les informations fournies dans les notes, et vérifié si les états financiers représentent les opérations et les événements sous-jacents d'une manière propre à donner une image fidèle.
- obtenu des éléments probants suffisants et appropriés concernant l'information financière des entités et activités du Groupe pour exprimer une opinion sur les états financiers. Je suis responsable de la direction, de la supervision et de la réalisation de la vérification, et assume l'entière responsabilité de mon opinion d'audit.

Je communique aux responsables de la gouvernance notamment l'étendue et le calendrier prévus des travaux et les constatations d'audit importantes, y compris toute déficience importante du contrôle interne que j'aurais relevée au cours de mon audit.

Je fournis également aux responsables de la gouvernance une déclaration précisant que je me suis conformé aux règles de déontologie pertinentes concernant l'indépendance, et leur communique toutes les relations et les autres facteurs qui peuvent raisonnablement être considérés comme susceptibles d'avoir des incidences sur mon indépendance ainsi que les garanties connexes, s'il y a lieu.

ALAN F. SAUCIER INC.  
Comptable professionnel agréé  
North Vancouver (C.-B.)  
Le 10 octobre 2019

**Le Fonds TELUS**  
**État de la situation financière**  
**31 août 2018**

	2019	2018
	\$	\$
<b>ACTIF</b>		
<b>COURANT</b>		
Trésorerie	1 777 171	898 915
Titres négociables (note 2(f))	6 783 413	6 184 428
Variation nette de la juste valeur latente des titres négociables	178 196	189 943
Intérêts à recevoir	5 112	3 228
Autres montants à recevoir	2 952	1 177
	8 746 844	7 277 691
PLACEMENTS À LONG TERME (note 2(f))	827 745	1 200 000
	9 574 589	8 477 691
<b>PASSIF</b>		
<b>COURANT</b>		
Créditeurs et charges à payer	47 596	53 634
	47 596	53 634
<b>ACTIF NET</b> (non grevé d'affectations)	9 526 993	8 424 057
	9 574 589	8 477 691

Les notes aux annexes font partie intégrante des présents états financiers.

**APPROUVÉ PAR LES ADMINISTRATEURS**

....., administrateur

....., administrateur

**Le Fonds TELUS**  
**État des résultats et de l'évolution de l'actif net**  
**Exercice clos le 31 août 2019**

	2019	2018
	\$	\$
<b>REVENUS</b>		
Apports	4 758 106	4 860 943
Revenu de placement, moins les frais (note 8)	228 368	430 132
	132 952	98 801
	5 119 426	5 389 876
<b>CHARGES</b>		
Honoraires de consultation	214 958	225 135
Marketing et communications	15 385	23 366
Honoraires	15 250	12 850
Honoraires professionnels et frais d'assurance	13 057	12 525
Charges liées au conseil d'administration	8 521	5 925
Frais de bureau	2 976	2 525
Déplacements	242	406
	270 389	282 732
<b>EXCÉDENT DES REVENUS SUR LES CHARGES AVANT LES AUTRES ÉLÉMENTS</b>	4 849 037	5 107 144
Décassements au titre du financement du programme	(3 233 380)	(3 700 125)
Promotion des projets et découvrabilité	(512 721)	(585 018)
<b>EXCÉDENT DES REVENUS SUR LES CHARGES DE L'EXERCICE</b>	1 102 936	822 001
<b>ACTIF NET</b> , à l'ouverture de l'exercice	8 424 057	7 602 056
<b>ACTIF NET</b> , à la clôture de l'exercice	9 526 993	8 424 057

Les notes aux annexes font partie intégrante des présents états financiers.

**Le fonds TELUS**  
**état des flux de trésorerie**  
**exercice clos le 31 août 2019**

	2019	2018
	\$	\$
<b>FLUX DE TRÉSORERIE LIÉS AUX ACTIVITÉS SUIVANTES ACTIVITÉS DE FONCTIONNEMENT</b>		
(Insuffisance) excédent des revenus sur les charges de l'exercice	1 102 936	822 001
Éléments hors trésorerie ayant une incidence sur les résultats :		
Perte latente (gain latent) à la moins-value (plus-value) des placements	11 747	(248 791)
Gain de change réalisé	(27 093)	(45 649)
	(15 346)	(294 440)
	1 087 590	527 561
Variation des soldes hors trésorerie du fonds de roulement		
Placement dans des titres négociables, montant net	(571 892)	568 409
Intérêts à recevoir	(1 884)	(273)
Autres montants à recevoir	(1 775)	(1 177)
Créditeurs et charges à payer	(6 038)	(776 465)
Montants à payer à une partie liée		(22 290)
	(581 589)	(231 796)
	506 001	295 765
<b>ACTIVITÉS D'INVESTISSEMENT</b>		
Placements à long terme	372 255	—
<b>AUGMENTATION DE LA TRÉSORERIE AU COURS DE L'EXERCICE</b>		
<b>TRÉSORERIE</b> , à l'ouverture de l'exercice	878 256	295 765
<b>TRÉSORERIE</b> , à la clôture de l'exercice	898 915	603 150
<b>TRÉSORERIE</b> , à la clôture de l'exercice	1 777 171	898 915

**Les notes aux annexes font partie intégrante des présents états financiers.**

Les intérêts versés au cours de l'exercice se sont établis à néant (néant en 2018).  
L'impôt sur le résultat payé au cours de l'exercice s'est établi à néant (néant en 2018).

**Le fonds TELUS**  
**notes annexes**  
**exercice clos le 31 août 2019**

**1. Objectif et activités**

Le Fonds TELUS est un organisme sans but lucratif constitué en vertu de la Loi canadienne sur les organisations à but non lucratif le 13 juin 2013. Les activités du Fonds TELUS ont commencé le 1er septembre 2013. Il a été certifié à titre de fonds de production indépendant par le Conseil de la radiodiffusion et des télécommunications canadiennes (« CRTC »).

L'objectif du Fonds TELUS est d'encourager et de soutenir la création de contenu canadien exceptionnel portant sur la santé et le mieux-être destiné à la télévision ou au média numérique. Le Fonds TELUS reçoit des apports en trésorerie des entreprises de distribution de radiodiffusion de TELUS Communications Inc., tel qu'il est autorisé par le CRTC. Le Fonds TELUS effectue ensuite des décaissements sous forme d'avances recouvrables destinées à des productions admissibles pouvant être recouvrées en vertu des contrats de financement de TELUS dans l'éventualité où les projets financés par TELUS tirent des revenus. Étant donné que le régime d'apports du CRTC a pour but de permettre aux apports d'être acheminés directement aux productions admissibles, tous les apports au Fonds TELUS et tout recouvrement de participation au capital et de prêts, s'il en est, doivent être affectés à des productions dans une période de deux ans après la date de l'apport ou du recouvrement.

**2. Principales méthodes comptables**

**a) Mode de présentation**

Les présents états financiers ont été dressés conformément aux normes comptables canadiennes pour les organismes sans but lucratif.

**b) Comptabilisation des revenus**

Le Fonds TELUS applique la méthode du report pour la comptabilisation des revenus. Les apports sont comptabilisés en revenus lorsqu'ils sont reçus ou à recevoir si le montant peut être raisonnablement estimé et que le recouvrement est raisonnablement assuré. Les intérêts et autres revenus de placement sont comptabilisés dans l'exercice où ils sont gagnés. Les variations de la juste valeur des instruments de capitaux propres cotés sur un marché actif sont inscrites en résultat dans l'exercice où elles sont constatées. Les avances recouvrables sont comptabilisées en revenus dans l'exercice au cours duquel les projets financés déclarent des revenus.

**Le fonds TELUS**  
**notes annexes**  
**exercice clos le 31 août 2019**

**2. Principales méthodes comptables (suite)**

c) Utilisation d'estimations

Pour dresser des états financiers conformément aux normes comptables canadiennes pour les organismes sans but lucratif, la direction doit faire des estimations et poser des hypothèses qui influent sur la valeur comptable des actifs et des passifs à la date des états financiers ainsi que sur la valeur comptable des revenus et des charges de la période de présentation de l'information financière. Les résultats réels peuvent diverger de manière significative de ces estimations à mesure que de l'information additionnelle devient disponible.

d) Trésorerie et équivalents de trésorerie

La trésorerie et les équivalents de trésorerie se composent de fonds en caisse, de comptes bancaires et d'éléments facilement convertibles en trésorerie dont l'échéance à courir est d'au plus trois mois.

e) Instruments financiers

Le Fonds TELUS évalue initialement ses actifs financiers et ses passifs financiers à la juste valeur au moment de leur acquisition ou de leur reprise. À l'exception des instruments de capitaux propres cotés sur un marché actif, le Fonds TELUS évalue par la suite l'ensemble de ses actifs au coût amorti moins la perte de valeur, le cas échéant. Les instruments de capitaux propres cotés sur un marché actif sont évalués à la juste valeur chaque période de présentation de l'information financière. Les actifs financiers font l'objet de tests de dépréciation lorsque des changements de situation indiquent que l'actif pourrait avoir subi une perte de valeur. Les coûts de transaction engagés à l'acquisition, la vente ou l'émission d'instruments financiers sont passés en charges pour les éléments réévalués à la juste valeur chaque date de clôture et portés à l'instrument financier en question pour les éléments évalués au coût amorti. Les actifs financiers évalués au coût amorti comprennent la trésorerie, les intérêts à recevoir et d'autres débiteurs à recevoir. Les actifs financiers évalués à la juste valeur comprennent les placements dans des instruments de capitaux propres cotés sur un marché actif. Les passifs financiers évalués au coût amorti comprennent les créditeurs et charges à payer.

f) Placements

Les titres négociables hautement liquides sont présentés à titre d'actif courant à l'état de la situation financière. Les placements assortis de durées fixes ne venant pas à échéance dans un délai de un an sont présentés à titre d'actif non courant à l'état de la situation financière.

g) Transactions entre parties liées

Les transactions entre parties liées conclues dans le cours normal des affaires sont comptabilisées à la valeur d'échange.

h) Impôt sur le résultat

Le Fonds TELUS ayant été constitué en tant qu'organisme sans but lucratif, il n'est pas assujéti à l'impôt sur le résultat.

i) Engagements au titre du financement de programmes

Les contrats de financement en développement et en production conclus entre le Fonds TELUS et des sociétés de production canadiennes définissent les modalités et les dates repères devant être respectées par les sociétés de production canadiennes avant le décaissement des paiements par le Fonds TELUS. Le Fonds TELUS inscrit les paiements à titre de décaissements aux fins du financement de programmes à l'état des résultats lorsque certaines étapes précises ont été atteintes. Les montants des engagements de financement au titre de la production et des contrats de financement dont les étapes précises aux fins du financement n'avaient pas été atteintes à la clôture des exercices sont présentés à la note 10.



**Le fonds TELUS**  
**notes annexes**  
**exercice clos le 31 août 2019**

**3. Trésorerie**

Les comptes bancaires du Fonds TELUS sont maintenus auprès d'une institution financière canadienne. En date des présentes, le compte d'épargne porte intérêt au taux annuel de 1,9 %.

**4. Apports à recevoir**

Les apports à recevoir de TELUS Communications Inc. ne portent pas intérêt, ne sont pas garantis et ne comportent aucune modalité de remboursement précise.

**5. Transactions avec des parties liées**

Au cours de l'exercice, le Fonds TELUS a reçu un apport de TELUS Communications Inc. Ces transactions ont eu lieu dans le cours normal des affaires et ont été évaluées à la valeur d'échange, qui correspond au montant de la contrepartie qui a été établie et convenue par les parties liées. Le montant à recevoir de TELUS Communications Inc. au 31 août 2019 s'est établi à néant (néant en 2018).

**6. Dépendance économique**

Les activités du Fonds TELUS sont tributaires d'un contributeur, soit TELUS Communications Inc., qui est tenue, par le CRTC, d'injecter une partie de sa contribution exigée au titre de la programmation canadienne en vertu de l'article 29 du Règlement sur la distribution de radiodiffusion à un ou plusieurs fonds administrés par un organisme indépendant.

**7. Montants à payer à titre de remises gouvernementales**

	2019	2018
Pénalités et intérêts de l'Agence du revenu du Canada	\$ 184	\$ —

**8. Revenu de placement**

Le revenu de placement est inscrit à l'état des résultats, déduction faite des frais de placement.

	2019	2018
	\$	\$
Intérêts	54 416	40 864
Dividendes	107 049	81 340
Autres revenus de placement	55 416	78 525
Gain (perte) réalisé sur la vente de placements	32 393	(29 898)
Gain de change	27 093	45 649
(Perte latente) gain latent à la (moins-value) plus-value des placements	276 367	216 480
Frais de placement	(11 747)	248 791
Revenu de placement, moins les frais	(36 252)	(35 139)
	<u>228 368</u>	<u>430 132</u>

**9. Instruments financiers**

a) Justes valeurs

Les instruments financiers du Fonds TELUS se composent de la trésorerie, des placements dans des instruments de capitaux propres, des intérêts à recevoir, d'autres montants à recevoir et des crédateurs et charges à payer.

La valeur comptable des actifs financiers évalués au coût amorti s'établissait à 3 044 897 \$ au 31 août 2019 (2 136 824 \$ en 2018).

La valeur comptable des passifs financiers évalués au coût amorti s'établissait à 47 598 \$ au 31 août 2019 (53 634 \$ en 2018).

b) Risque de crédit

Le risque de crédit s'entend du risque que le Fonds TELUS subisse une perte si un des débiteurs ne respecte pas ses obligations contractuelles. Le Fonds TELUS évalue son risque de crédit comme faible à l'égard de la trésorerie et des intérêts à recevoir, car la trésorerie est maintenue auprès d'une banque à charte canadienne solvable et dans des certificats de placement garanti. Le risque de crédit lié aux apports à recevoir est limité, car TELUS Communications Inc. est tenue d'injecter, aux termes d'une obligation imposée par le gouvernement, une partie de son financement dans la production d'émissions canadiennes.

**Le fonds TELUS**  
**notes annexes**  
**exercice clos le 31 août 2019**

**9. Instruments financiers (suite)**

c) Risque de liquidité

Le risque de liquidité désigne le risque que le Fonds TELUS ne soit pas en mesure de répondre à ses besoins de trésorerie ou de financer ses obligations lorsqu'elles arrivent à échéance. Le Fonds TELUS maintient un niveau adéquat de fonds de roulement afin de s'assurer qu'il puisse répondre à ses obligations lorsqu'elles arrivent à échéance. La nature des activités du Fonds TELUS consiste uniquement à verser du financement pour des projets après avoir reçu des apports de TELUS Communications Inc.

d) Risque de marché

Le risque de marché s'entend du risque que la juste valeur des instruments financiers ou les flux de trésorerie futurs en découlant fluctuent en raison des variations des prix du marché. Le Fonds TELUS contrôle le risque de marché en investissant dans des portefeuilles de placement conservateurs, des fonds du marché monétaire et des certificats de placement garanti conformément à une politique de placement détaillée. Aux fins de la présentation de l'information, le Fonds TELUS a en outre séparé le risque de marché en deux catégories, à savoir le risque de taux d'intérêt et le risque de change.

- i) Le risque de taux d'intérêt s'entend du risque que les variations des taux d'intérêt du marché puissent avoir une incidence sur les flux de trésorerie liés aux instruments financiers ou sur leur juste valeur. L'exposition du Fonds TELUS au risque de taux d'intérêt est limitée, car les instruments portant intérêt se composent soit de comptes d'épargne commerciaux ou de certificats de placement garanti dont les dates d'échéance sont réparties sur une période de cinq ans.
- ii) Le risque de change s'entend du risque que la juste valeur des instruments financiers ou les flux de trésorerie futurs en découlant fluctuent en raison d'une variation des cours des monnaies étrangères. Le Fonds TELUS considère son risque de change comme modéré, car il a investi 1 559 019 \$ CA (1 374 460 \$ CA en 2018) dans un portefeuille de placements libellé en dollars américains.

**10. Engagements et éventualités**

Pour les exercices se terminant les 31 août 2014, 2015, 2016, 2017, 2018 et 2019, le Fonds TELUS a autorisé du financement au titre d'activités de développement et de production continues qui n'ont pas été menées à terme et dont les étapes importantes aux fins du financement n'ont pas été réalisées à la clôture des exercices respectifs. Le Fonds TELUS a conclu des engagements contractuels prévoyant le versement des paiements suivants :

	2019 \$	2018 \$
Engagements au titre du financement	22 022 931	19 002 784
Moins les fonds décaissés	<u>(20 089 422)</u>	<u>(16 429 600)</u>
Engagements au titre du financement non décaissés	<u>1 933 509</u>	<u>2 573 184</u>

