



RAPPORT
ANNUEL
2017-2018

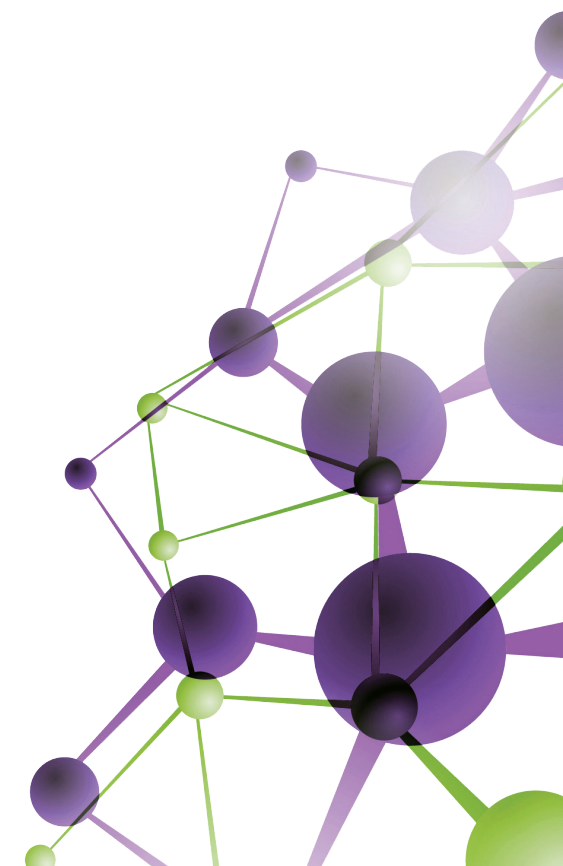
Promouvoir la santé et le bien-être des Canadiens



TABLE DES MATIÈRES



| | |
|--|-----------|
| MESSAGE DE LA PRÉSIDENTE, NINI BAIRD | 3 |
| MESSAGE DE LA DIRECTRICE GÉNÉRALE, ELIZABETH FRIESEN | 3 |
| 1. À PROPOS DU FONDS TELUS..... | 4 |
| 2. MANDAT | 4 |
| 3. GOUVERNANCE | 4 |
| 4. PRIORITÉS STRATÉGIQUES | 5 |
| 4.1. <i>Accroître la découvrabilité de contenus portant sur la santé</i> | 5 |
| 4.2. <i>Favoriser la qualité des demandes</i> | 8 |
| 4.3. <i>Améliorer la prise de décisions</i> | 9 |
| 4.3.1. <i>Demandes reçues et retenues</i> | 12 |
| 5. FINANCE ET ADMINISTRATION | 20 |
| 5.1. <i>Revenus</i> | 20 |
| 5.2. <i>Charges</i> | 21 |
| ANNEXE A: Membres du conseil d'administration en 2017-18 | 22 |
| ANNEXE B: Contrats de financement en développement en 2017-18..... | 25 |
| ANNEXE C: Contrats de financement en production en 2017-18..... | 26 |
| ANNEXE D: Contrats de financement en découvrabilité en 2017-18 | 28 |
| ANNEXE E : États financiers du Fonds TELUS pour l'exercice finissant le 31 août 2018..... | 29 |





« Les projets que nous soutenons visent à accroître la compréhension du public sur des enjeux en matière de santé et d'aider les individus et les familles à faire face aux conséquences de ces enjeux sur leur propre vie. »



« Les connaissances acquises grâce aux contenus financés modifient la conception et la gestion des programmes du Fonds TELUS afin de soutenir de manière plus appropriée la réussite future. »

MESSAGE DE LA PRÉSIDENTE, NINI BAIRD

Le Fonds TELUS continue de collaborer étroitement avec les sociétés de production canadiennes afin de s'assurer que leur expertise, leurs ressources et leurs outils leur permettent de présenter un contenu portant sur la santé. Les projets que nous soutenons approfondissent les connaissances du public sur un ensemble de questions liées à la santé et permettent à chacun et aux membres de leur famille de faire face aux défis que présente la santé.

Cette année, le Fonds TELUS a soutenu des films et des applications qui continuent à être reconnus à l'échelle nationale et internationale grâce à des projections dans le cadre de festivals des films spécialisés et des nominations en vue de prix prestigieux. Nous sommes fiers que cette reconnaissance mette en valeur divers contenus portant sur la santé et les signes avant-coureurs de la maladie d'Alzheimer, de l'autisme, de la stérilité, de la maladie mentale, du suicide et de la leucémie infantile. L'année 2018 s'est conclue avec l'annonce par l'International Academy of Television Arts & Sciences de la nomination à l'International Emmy Award de deux projets financés par le Fonds TELUS : Jenny (meilleure série pour enfants) et How to Buy a Baby (meilleure série en format court).

MESSAGE DE LA DIRECTRICE GÉNÉRALE, ELIZABETH FRIESEN

Les connaissances et l'expérience augmentent lorsqu'un lancement s'accompagne d'initiatives adaptées favorisant l'accroissement et la découverte de contenu relatif à la santé. Plus de 15 projets faisant leur entrée sur le marché ont bénéficié de services et de ressources spécialisées leur permettant de soutenir leurs stratégies de mise en marché et leurs efforts de collecte de données. Le Fonds dispose désormais d'un ensemble effectif de données pouvant servir de points de référence pour évaluer la réussite à venir des contenus en santé. Les leçons tirées des projets précédemment financés se sont traduites par de nouvelles initiatives en financement, par des mises à jour à la conception des programmes et par l'amélioration du traitement des demandes permettant d'accroître la portée et l'influence des futurs contenus portant sur la santé.

Dès les premières étapes de développement d'un projet, du financement est maintenant disponible pour s'adjoindre d'une expertise en mise en marché. Cette expertise devrait contribuer à renforcer les demandes de financement en production par l'atteinte d'un plus vaste auditoire et la mise en place de stratégies d'engagement et d'indicateurs de réussite plus réalistes. À l'étape de la production, les requérants sont dorénavant invités à réserver un certain montant de leur budget relatif au projet, pour le maintien d'activités promotionnelles, et ce, pour une durée minimale de 12 mois. Trois projets ayant obtenu du succès durant leur première année commerciale ont tiré avantage du nouveau financement en découvrabilité en vue d'actualiser leur contenu et d'accroître la portée et l'influence de leur projet.

1. À PROPOS DU FONDS TELUS

Le Fonds TELUS est un organisme sans but lucratif géré de façon indépendante certifié par le Conseil de la radiodiffusion et des télécommunications canadiennes (le CRTC) à titre de fonds canadien indépendant de production (CIPF). Le Fonds TELUS doit son existence au succès de TELUS TV, dont le nombre d'abonnés atteint 1,1 million de clients en Colombie-Britannique, en Alberta et au Québec. Une partie de l'apport requis par TELUS à la programmation canadienne est destinée au Fonds TELUS. Depuis le lancement du Fonds en 2013, TELUS a versé 25 M\$ au Fonds TELUS en vue de financer la création de contenus de sociétés de production canadiennes.

2. MANDAT

Le mandat du Fonds TELUS consiste à financer la création de contenu exceptionnel qui prône la santé et le mieux-être des Canadiens. Le Fonds recherche des histoires qui peuvent avoir une influence sur les auditoires canadiens et améliorer leur état de santé. La définition de la santé est vaste et elle tient compte du mieux-être sur le plan physique, mental et émotif. Les projets financés à ce jour sont aussi variés que les déterminants en matière de santé des Canadiens, allant du mode de vie à l'environnement de la culture aux services.

Ce mandat s'harmonise parfaitement avec la stratégie d'entreprise de TELUS qui considère la santé comme étant une priorité. TELUS Santé est devenue un leader en télé-soins à domicile, en dossiers médicaux électroniques, en solutions de santé grand public, en services de gestion des demandes de règlement aux assureurs et en services de gestion pour les pharmaciens. TELUS Santé donne aux autorités en matière de santé, aux fournisseurs, aux médecins, aux patients et aux consommateurs le pouvoir de transformer l'information aux bénéficiaires de la santé en leur offrant des technologies et des applications novatrices permettant une meilleure gestion de l'information transmise de façon sûre, et ce, pour l'ensemble des parties prenantes.

3. GOUVERNANCE

Le Fonds TELUS est un organisme géré de façon indépendante et n'entretient pas de lien de dépendance avec TELUS. Un conseil de renom composé de six administrateurs s'est acquitté du mandat du Fonds en 2017-2018. Le conseil est composé de quatre administrateurs indépendants et de deux représentants de TELUS. La liste des administrateurs figure à l'annexe A. En 2018, Brendan Byrne a terminé son mandat à titre de représentant de TELUS. Le Fonds est reconnaissant pour son engagement à l'égard d'une sélection de contenu exceptionnel en matière de santé et de mieux-être.



MY 90 YEAR-OLD ROOMMATE

Joe, veuf de 90 ans, vivait seul jusqu'à ce que son petit-fils, adulte malavisé, emménage chez lui muni d'un sac à dos, d'une boîte de préservatifs et d'une attitude arrogante.

Date de publication : Avril 2018 | Épisode(s) : 12 x 10 min

LOCO PRODUCTIONS INC.   [SITE WEB >](#)

4. PRIORITÉS STRATÉGIQUES

En 2016, le Fonds TELUS s'est engagé dans le lancement d'un appel spécial conçu pour favoriser la compréhension des techniques et des outils qui accentuent le mieux l'atteinte, l'engagement et l'influence de la programmation portant sur la santé et le mieux-être. Des données qualitatives et quantitatives sur les projets financés ont été obtenues de trois sources principales : analytique des données des plateformes numériques, cotes d'écoute et entrevues.

Le savoir acquis de ces efforts a donné lieu à l'établissement de trois priorités continues et stratégiques à appliquer dans le cadre de l'exploitation :

1. Accroître la découvrabilité de contenus portant sur la santé
2. Favoriser la qualité des demandes
3. Améliorer la prise de décisions

Des progrès ont été réalisés à l'égard de tous les aspects prioritaires. Les mesures prises sont présentées aux sections 4.1 à 4.3.

4.1. ACCROÎTRE LA DÉCOUVRABILITÉ DE CONTENUS PORTANT SUR LA SANTÉ

48 projets financés ont percé le marché depuis le lancement du Fonds, notamment 15 projets cette année qui sont mis en évidence tout au long de ce rapport. **Le Fonds évalue sa réussite en fonction des projets financés qui atteignent**



FIGURE 1

l'auditoire cible, engage celui-ci et influencent favorablement sa santé et son mieux-être (figure 1).

Au cours des 18 derniers mois, une sélection de projets a bénéficié d'un soutien varié et d'analyses personnalisés afin d'éclairer leurs décisions de mise en marché et de valider l'utilité du nouveau modèle de rapport. Ces efforts ont révélé des informations intéressantes :

- Les possibilités de participer à des événements en direct, des festivals et des cérémonies de remise de prix afin d'accroître l'atteinte et l'influence d'un projet à certaines conditions (voir la section 4.3).
- L'importance de la publicité en ligne pour améliorer la découvrabilité de certains projets.



BYE

Alexandre Taillefer cherche à comprendre les causes du suicide de Thomas, son fils de 14 ans. Il se concentre sur la santé mentale des jeunes Québécois et analyse l'influence du monde virtuel sur le monde réel. Il souhaite améliorer la détection en ligne des idées suicidaires et la prévention en matière de santé mentale.

Le documentaire a été vu plus de 850 000 fois et le mot-clic officiel #BYEdoc a atteint plus de 2 millions d'utilisateurs et 1 500 gazouillis.

Date de publication : Décembre 2017 | Épisode(s) : 1 x 60 min

PRODUCTIONS DÉFERLANTES



SITE WEB >

- Le défi de s'imposer sur les nouvelles plateformes et applications (voir section 4.3).
- Le manque d'accès des sociétés de production à l'expertise de la mise en marché et aux outils conçus à l'interne pour accroître la portée et l'engagement.

Le contrôle et la quantification des réactions de l'auditoire au contenu portant sur la santé ont également été facilités par une plateforme infonuagique de renseignements sur les médias qui détecte et effectue le suivi des conversations en ligne par mot-clé. Des informations ont été ajoutées au traitement intelligent des données effectué par les producteurs en vue de dresser un rapport plus détaillé sur l'atteinte, l'engagement et l'influence de leurs projets. Des rapports mensuels indiquant les mentions de chacun des médias sociaux ont été distribués aux producteurs qui ont mentionné avoir apprécié que la découvrabilité de leur contenu fasse l'objet d'un traitement intelligent.

À ce jour, la sélection des 15 projets contrôlés a fait l'objet de plus de 519 millions de mentions dans les chaînes de nouvelles en ligne et les médias sociaux (figure 2). Cette atteinte sans pareille est menée par les efforts exceptionnels d'offres en ligne de quatre projets financés : *Défi Santé*, *Milk*, *Les aventures du pharmacien* et *How to Buy a Baby*.

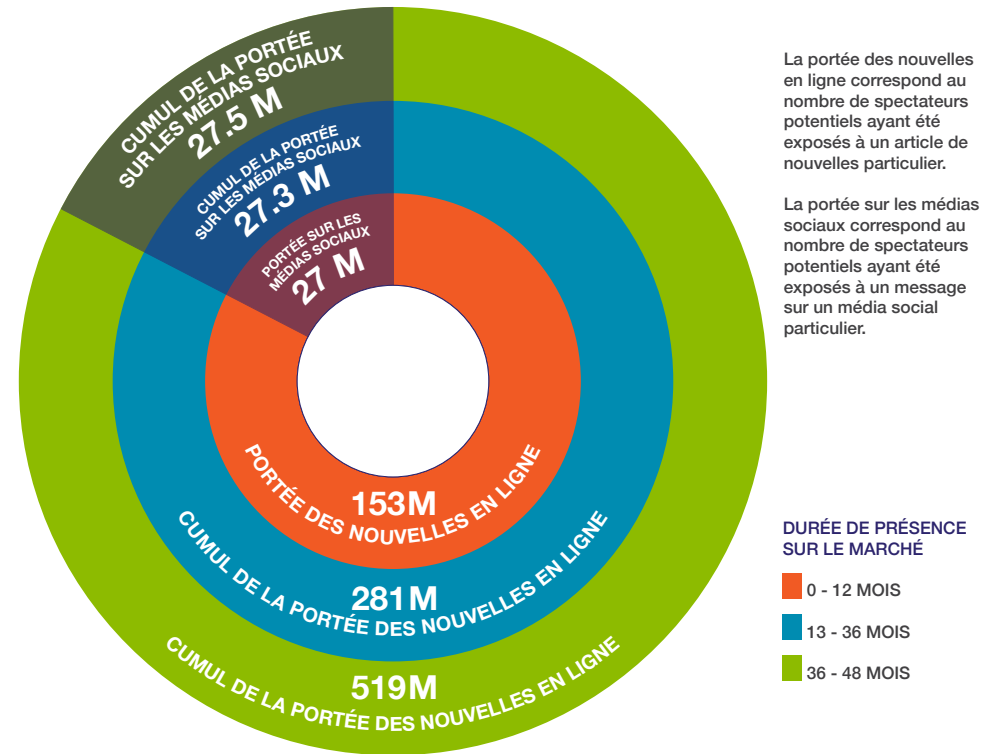


FIGURE 2



QUE MANGERA-T-ON DEMAIN?

En 2050, notre planète comptera plus de 9 milliards d'habitants. Nourrir tout ce monde représentera un défi énorme. Cette série présente des expériences tentées partout dans le monde ainsi que des solutions pour assurer la sécurité alimentaire mondiale.

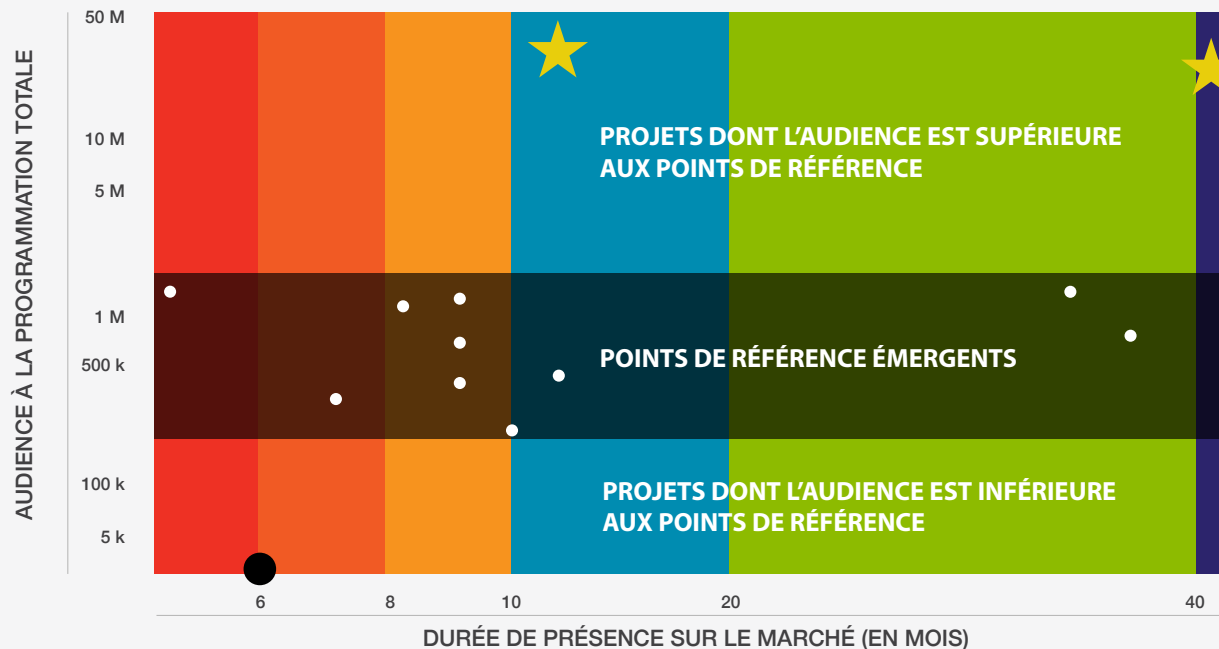
Date de publication : Décembre 2017 | Épisode(s) : 3 x 43 min

PRODUCTIONS NOVA MEDIA



SITE WEB >

AUDIENCE À LA PROGRAMMATION PAR RAPPORT À LA DURÉE DE PRÉSENCE SUR LE MARCHÉ



L'audience à la programmation totale est établie en utilisant les points de donnée relatifs aux spectateurs et à l'auditoire provenant des cotes d'écoute, des plateformes numériques alternatives, des événements en direct ainsi que des ventes ou de la location de copies numériques.

FIGURE 3

Les producteurs et les distributeurs peuvent être des partenaires exigeants lorsque vient le temps de mettre en place des plans de développement de l'auditoire. Chacun a établi des objectifs et des échéanciers qui lui sont propres. Cette divergence est davantage aggravée par les différences dans les niveaux d'expertise lorsqu'il est question des tactiques actuelles appliquées aux médias sociaux et au numérique. L'étape suivante pour 2018-2019 consiste à élaborer une trousse à outils en découvrabilité afin de transférer les connaissances et d'appliquer les meilleures pratiques à l'ensemble des initiatives du Fonds TELUS. Le fond et la forme que prendront les outils varieront et pourront notamment comprendre des ressources intégrées aux lignes directrices de nature interactive, des modifications aux exigences contractuelles, des études de cas et de l'encadrement ponctuel.

Les ensembles de données recueillies jettent également les bases pour le calcul des données comme points de référence qui serviront à évaluer la réussite des

futurs projets. La figure 3 illustre les points de référence émergents de l'audience à la programmation. Comme le groupe de projets contribue à la hausse des points de référence, l'information peut être utilisée pour valider les prévisions et établir des objectifs de croissance de l'auditoire des prochains projets financés. **Lorsque l'on dresse un portrait de l'auditoire selon la durée de présence sur le marché (en mois), on constate l'importance d'allouer suffisamment de temps aux projets pour qu'ils atteignent leur plein potentiel.** Les valeurs aberrantes inférieures ou supérieures aux points de référence permettent l'identification de projets nécessitant d'analyses approfondies. L'apprentissage qui en découle sera de nouveau transformé en meilleures pratiques et partagé au profit des futurs producteurs de contenu portant sur la santé.

Le Fonds TELUS simplifiera à l'avenir le modèle de rapport utilisé par les requérants. Des efforts seront également consacrés à l'automatisation de la collecte des données, ce qui facilitera le processus pour les producteurs tout en préservant la qualité et la diversité des données sur l'auditoire.

Alors que l'initiative liée à la découvrabilité entreprend sa prochaine année, le Fonds TELUS actualisera la sélection de projets qui tirera profit d'un soutien personnalisé et d'analyses approfondies. Enrichir la banque de données sur le contenu portant sur la santé alimentera les stratégies futures visant à accroître la découvrabilité de contenus portant sur la santé.

4.2. FAVORISER LA QUALITÉ DES DEMANDES

Les constatations dégagées à ce jour de l'initiative en découvrabilité indiquent que le succès du contenu portant sur la santé est freiné par l'absence d'expertise en mise en marché et de ressources. Par conséquent, les lignes directrices du programme et les formulaires de demande ont été mis à jour aux fins suivantes :

- Inviter les requérants à consacrer au moins 10 % de leur budget de production aux dépenses liées à la mise en marché et la promotion.
- Exiger des requérants, dès la soumission d'une demande de financement en production, qu'ils assurent le maintien d'une expertise en mise en marché afin

de définir l'auditoire visé, les stratégies à mettre en place pour sensibiliser et influencer cet auditoire et mesurer le succès.

- Établir les besoins fondamentaux en matière de soutien afin d'établir l'intérêt des organisations spécialisées, des sources tierces fournissant un financement et des plateformes de distribution à l'égard du contenu.
- Élargir la liste des coûts admissibles dans le cadre des demandes de financement en développement de manière à y inclure le maintien d'une expertise en mise en marché, des recherches sur l'auditoire cible et l'élaboration de plans de mise en marché détaillés.

Les sociétés de production non affiliées à une plateforme de distribution n'ont souvent pas facilement accès à une expertise de mise en marché interne et à des données de mesure pouvant améliorer la qualité de ces aspects lors de leur demandes. Un travail a par commencé en ce sens par l'élaboration d'une trousse d'outils afin que les requérants puissent soumettre une demande de qualité au Fonds. Ces outils leur permettront de conserver du personnel qualifié en mise en marché et faciliteront les discussions avec les plateformes de distribution sur les stratégies de mise en marché et l'allocation des ressources appropriées en vue d'atteindre les cibles prévues en matière de réussite.



LONGEVITY ROAD TRIP

Cinq couples prennent la route et cherchent des façons de rester jeunes et de vivre plus longtemps

Cette série a été visionnée en moyenne 33 000 fois par épisode.

Date de publication : Février 2018 | Épisode(s) : 5 x 22 min

SIXTEEN FILMS LIMITED



SITE WEB >



FIGURE 4

4.3. AMÉLIORER LA PRISE DE DÉCISIONS

Le Fonds TELUS reçoit des demandes de financement de sociétés de production établies partout au Canada exerçant leurs activités en anglais et en français. Des demandes de financement en production et en découvrabilité de plus de 75 000 \$ sont reçues dans le cadre de trois périodes de dates limites échelonnées durant l'année. Des demandes de financement en développement et en découvrabilité d'un montant maximal de 75 000 \$ sont reçues entre septembre et mai.

Il n'existe pas de recette miracle permettant de sélectionner le contenu présentant le meilleur potentiel d'atteindre et d'influencer favorablement le

mieux-être des Canadiens. Le conseil d'administration et le personnel administratif évaluent les renseignements figurant dans les formulaires de demandes en fonction des critères d'évaluation publiés. Ces critères servent à orienter les requérants afin qu'ils présentent une demande qui se démarque et à aider les administrateurs à évaluer et classer les demandes. Les demandes sont ensuite comparées entre elles et reclassées. Le conseil passe ensuite en revue les projets présélectionnés en fonction du budget d'engagement disponible avant de rendre ses décisions finales en matière de financement (figure 4).



BEYOND THE SPECTRUM

Lorsqu'elle apprend que son petit Oskar âgé de deux ans est diagnostiqué autiste, cette famille très active composée de sept personnes laisse tout tomber durant un an pour se consacrer à la thérapie d'Oskar. Durant leur journée remplie de découvertes, les membres de la famille sont confrontés à une question critique : Qu'entend-on vraiment par amour inconditionnel?

Le documentaire a été visionné plus de 100 000 fois au Canada et il a été téléchargé plus de 250 fois au moment de son lancement.

Date de publication : Octobre 2017 | Épisode(s) : 1 x 90 min

MERIT MOTION PICTURES



SITE WEB >

Le conseil d'administration a l'entière responsabilité des décisions en matière de financement et de la composition du contenu en lien avec la santé et le mieux-être en découlant. Dans le cadre des décisions en matière de financement, les droits de vote des administrateurs indépendants ne représentent jamais moins des deux tiers de l'ensemble des votes. Les administrateurs pouvant présenter des cas de conflits d'intérêts perçus ou réels se retirent de toute décision relative au financement des projets conformément aux politiques et procédures appliquées par le conseil d'administration. Dans le cadre de chacune des décisions prise durant une réunion, un administrateur nommé a la responsabilité de s'assurer que les préoccupations de la communauté de langue officielle en situation minoritaire (CLOSM) sont traitées et que ces préoccupations sont prises en compte dans la prise de décisions.

La croissance du portefeuille de contenu portant sur la santé permet l'émergence de modèles de réussite. Un ensemble de facteurs sont définis, notamment ceux qui nuisent à la réussite (faible harmonisation) et ceux qui favorisent la réussite (harmonisation élevée). Au cours de l'exercice considéré, le Fonds a élargi les critères d'évaluation et ajouté des exemples d'harmonisation faibles et élevées. Les requérants qui soumettent des demandes démontrant plusieurs facteurs favorisant la réussite (harmonisation élevée) sont présélectionnés pour le financement.

Les pratiques exemplaires et les leçons tirées des précédents projets financés sont également prises en compte par le conseil au moment de la répartition du

financement. Parmi les exemples de rajustements, on compte le financement accordé à la création de plateformes et d'applications ainsi qu'aux plans de distribution, notamment les événements en direct.

PLATEFORMES ET APPLICATIONS

Plusieurs requérants demandent du financement pour la création d'une programmation et d'une destination en ligne hébergeant la programmation. Ces destinations en ligne sont considérablement plus évoluées que les sites Web promotionnels. La plateforme ou l'application peut être autonome, est souvent exploitée de manière indépendante et peut inclure par exemple une programmation originale, des jeux évolués, des outils pédagogiques interactifs, des renseignements liés à leur emplacement, des outils pour le suivi des participants et des forums sociaux.

Même si la notion semble logique, les faits indiquent qu'il est généralement plus facile d'instaurer une programmation sur des plateformes ou applications existantes où l'auditoire cible se rassemble déjà plutôt que d'offrir à l'auditoire une nouvelle destination qui lui est inconnue. À l'avenir, le processus décisionnel lié aux plateformes et applications autonomes sera fortement influencé par la demande et le potentiel démontrés par cette nouvelle plateforme ou application visant à améliorer l'état de santé de l'auditoire cible et le niveau d'engagement (budget, ressources, temps) destinés à accroître la conscience en ligne.



SWEET DREAMS FOR CHIYO

La vie de Rhiana et de Kaz Ehara est bouleversée après que leur jeune fille Chiyo a reçu un diagnostic de diabète de Type 1.

Date de publication : Février 2018 | Épisode(s) : 1 x 44 min

PARABOLA FILMS    ÉPISODES > SITE WEB >

ÉVÉNEMENTS EN DIRECT, FESTIVALS ET CÉRÉMONIES DE REMISE DE PRIX

Les événements en direct constituent une stratégie d'engagement de l'auditoire de plus en plus prisée par les producteurs de contenu portant sur la santé. Les producteurs ont le sentiment que ces événements sont importants pour établir des liens avec l'auditoire et apprendre de celui-ci. **Les événements en direct créent non seulement une occasion d'élargir la portée d'un projet, mais l'expérience de visionnement collectif favorise un type particulier d'engagement. L'auditoire peut ainsi faire part de sa réaction et, bien souvent, poser des questions aux parties intéressées.** Dans ce type d'environnement, les orateurs spécialisés peuvent fournir un contexte stimulant et favoriser un engagement réciproque pouvant être importants et bien adaptés compte tenu de la nature du contenu portant sur la santé et le mieux-être, poussant l'expérience hors du cadre traditionnel de la transmission linéaire.

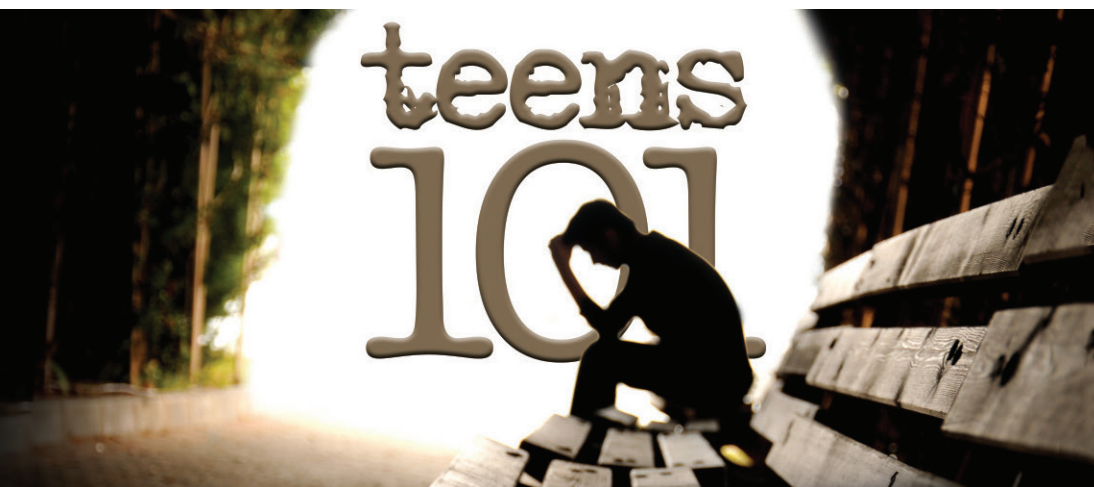
Quelques producteurs ont également fait l'essai de visionnements privés. Ils créent des trousse de visionnement indépendant destinées aux utilisateurs voulant présenter une projection de manière à favoriser une discussion portant sur le sujet traité par le projet. Les guides d'accueil aident les hôtes à établir un plan efficace et envisager des résultats mesurables.

Les festivals et les cérémonies de remise de prix constituent également d'excellentes occasions de présenter les projets à un plus large auditoire. Il est cependant difficile de recueillir des renseignements pertinents, car ces projections outrepassent la question de la fréquentation. Même si les projections dans le cadre de festivals et de cérémonies de remise de prix peuvent être favorables à l'exposition et



qu'elles présentent parfois les mêmes occasions d'engagement découlant d'autres événements en direct, elles doivent être considérées uniquement comme une composante dans la solidité d'un plan de distribution et d'une stratégie de développement de l'auditoire.

La section 4.3.1 présente davantage de renseignements sur les demandes reçues et retenues par les administrateurs aux fins du financement en développement, en production et en découvrabilité.



TEENS 101

Une nouvelle manière d'interpeller, d'informer et d'aider les jeunes confrontés au stress et aux obstacles au moment de leur passage de l'adolescence à l'âge adulte.

Date de publication : Décembre 2017 | Épisode(s) : 13 x 30 min

TEENS101 INC.    ÉPISODES > SITE WEB >

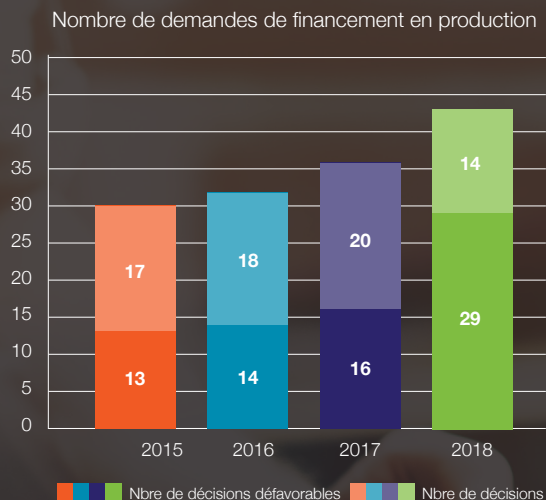


FIGURE 5

4.3.1. DEMANDES REÇUES ET RETENUES

Cette année, le nombre de requérants ayant demandé du financement en production n'a jamais été aussi élevé depuis le lancement du Fonds. Un total de 43 demandes ont été reçues réparties sur trois périodes de dates limites, totalisant plus de 8,8 M\$ (figure 5). Durant l'année, le Fonds a également reçu 23 demandes de financement en développement et en découvrabilité.

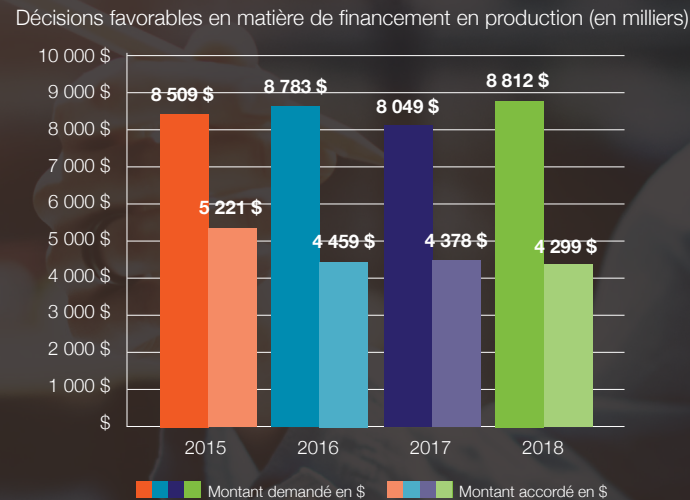


FIGURE 6

En 2017-18, le conseil a attribué 4,3 M\$ de financement en production à 14 projets exceptionnels (figure 6). 91% du financement a été attribué à la programmation linéaire et 9 % à la programmation non linéaire. Les décisions de financement favorables à l'égard de l'ensemble des projets de développement, de production et de découvrabilité de contenu portant sur la santé ont totalisé 5,3 M\$ pour 26 demandes (tableau 1 ci-après).



MAUX MYSTÈRES

Dans Maux Mystères (qui fait référence au jeu de mots cachés), des personnes qui apprennent qu'elles sont atteintes d'une maladie rare, souvent méconnue même des médecins, voient leur vie réduite à une quête ultime du bon diagnostic.

Date de publication : Janvier 2018 | Épisode(s) : 4 x 60 min

RED LETTER FILMS



SITE WEB >

| SOURCE DE FINANCEMENT | DEMANDES REÇUES | DÉCISIONS FAVORABLES | LETTRES D'INTÉRÊT | DEMANDES RETENUES |
|-----------------------|-----------------|----------------------|-------------------|-------------------|
| Développement | 17 | 8 | 5 | 3 |
| Production | 43 | 14 | 10 | 13 |
| Découvrabilité | 6 | 4 | 1 | 3 |
| TOTAL | 66 | 26 | 16 | 19 |

TABLEAU 1

En date des présentes, le conseil d'administration a accordé 22 M\$ dans le cadre des décisions de financement favorables à 123 demandes. Les requérants ayant souvent besoin de beaucoup de temps pour boucler la structure de financement de leur projet, ne sont pas en mesure de conclure un contrat avec le Fonds TELUS durant le même exercice. En date des présentes, 107 des 123 décisions de financement favorables ont depuis conclu une entente de financement avec le Fonds TELUS, notamment 19 au cours de l'exercice considéré. Les lettres d'intérêts de 16 projets n'ont toujours pas été reçues.



LES AVENTURES DU PHARMACHIEN SEASON 2

Un documentaire traitant des faussetés et des croyances populaires sur des problèmes de santé. Un monde fascinant et créatif animé par un hôte amusant et authentique, le Pharmacien, qui est en mission afin de distinguer la vérité de l'absurdité.

L'auditoire de la saison 2 a augmenté de 20 % et les utilisateurs du site Web qui accompagne le documentaire ont consulté 816 000 pages.

Date de publication : Décembre 2017 | Épisode(s) : 13 x 30 min

DATSIT STUDIOS QUINZE INC.  ÉPISODES [SITE WEB](#) >

Contrats de financement en production (en milliers de dollars; nbre)

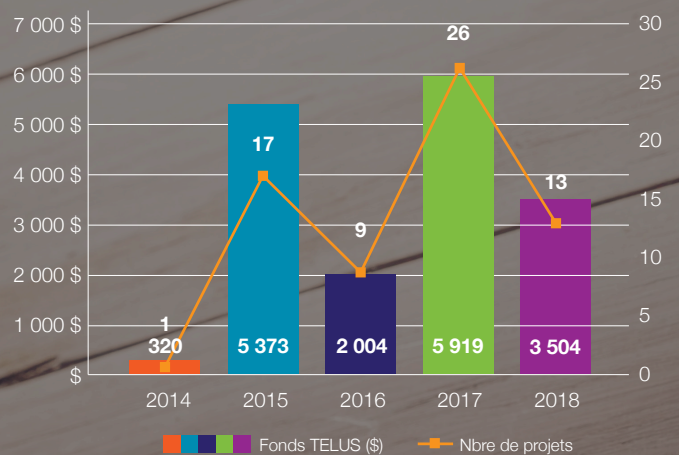


FIGURE 7

CONTRATS EN PRODUCTION

Le Fonds TELUS choisit les demandes les plus compétitives provenant de partout au Canada, en anglais et en français. En date des présentes, 66 projets ont reçu un total de 17 M\$ pour le financement en production et leur campagne de lancement. 18 projets sont en cours de production. Le lancement de 48 projets a eu lieu au Canada, dont 15 sont présentés dans ce rapport. Les requérants dont le siège social est à Vancouver ont reçu 33 % du financement en production, suivis de près par Montréal. Les requérants établis à l'extérieur des principaux centres

de production ont eu accès à 11 % de l'ensemble du financement en production. En date des présentes, le contenu en anglais a obtenu 64 % de l'ensemble du financement en production, le contenu en français, 25 %, alors que le solde a été versé au contenu bilingue et autochtone.

Pour l'exercice considéré, 13 projets ont conclu des contrats de financement en production avec le Fonds évalués à plus de 3,5 M\$ (figure 7) :

Répartition par région en 2017 – 2018
(en milliers de dollars; %)

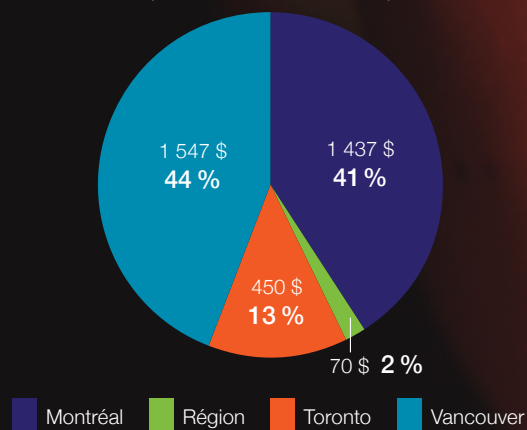


FIGURE 8

Répartition par langue en 2017 – 2018
(en milliers de dollars; %)

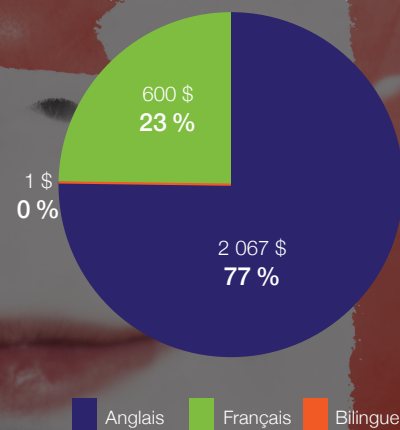


FIGURE 9

- Le montant moyen par projet financé par le Fonds TELUS est passé de 229 000 \$ pour l'exercice précédent à 270 000 \$ cette année.
- Pour l'exercice considéré, le financement du Fonds TELUS en pourcentage du budget total des projets a été inférieur (passant de 27 % à 15 %), car le budget moyen par projet a plus que doublé par rapport à l'exercice précédent.

Une liste des projets ayant conclu des ententes de financement en production avec le Fonds TELUS en 2017-18 figure à l'annexe C.

Étant donné que le Fonds doit composer avec un budget serré à l'égard des programmes, la répartition du financement par région et par langue varie d'un exercice à l'autre selon l'endroit où sont établis les requérants ayant déposé les demandes les plus compétitives. Pour l'exercice considéré, les requérants des régions ont reçu trois décisions de financement favorables évaluées à 388 000 \$, mais un seul requérant était prêt à conclure une entente avant la fin de l'exercice (figure 8). Les décisions de financement en production favorables visaient le contenu anglais (77 %) et le contenu français (23 %) (figure 9). À la fin de l'exercice, dix projets attendaient toujours de recevoir les lettres d'intérêt aux fins d'un financement en production évalué à plus de 2,2 M\$, notamment six projets en français, trois projets en anglais et un projet au contenu bilingue.

Contrats de financement en développement (en milliers de dollars; nbre)

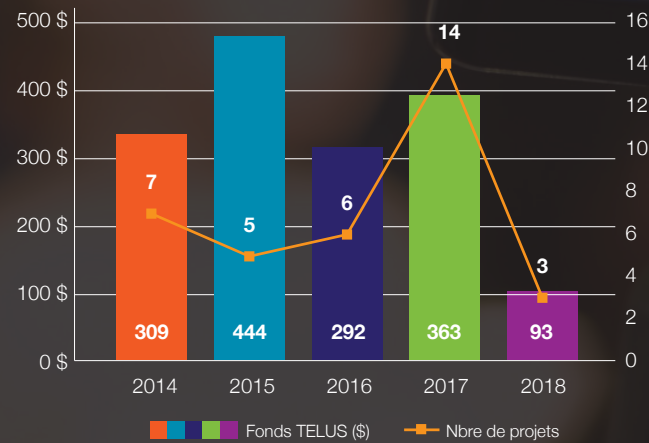


FIGURE 10

CONTRATS EN DÉVELOPPEMENT

En date des présentes, le Fonds TELUS a conclu 35 ententes de financement en développement correspondant à plus de 1,5 M\$. Pour l'exercice considéré, huit demandes ont obtenu des décisions de financement en développement favorables évalué à 335 000 \$, et trois de ces projets ont été en mesure de conclure un contrat avant la fin de l'exercice (figure 10).

Le Fonds a reçu des demandes de financement en développement entre septembre et mai, plutôt que tout au long de l'année comme par les années passées. Les requérants ont visé la date limite du mois de mai pour déposer leurs demandes, ce qui a donné lieu à un nombre plus élevé que prévu de demandes soumises vers la fin de l'exercice.



USERS GUIDE TO CHEATING DEATH

La valeur de l'industrie des soins contre la vieillesse est de près de 10 G\$ par année. Les gens veulent vivre le plus longtemps possible et ils veulent conserver leur belle apparence en tout temps. Mais quels soins sont réellement efficaces?

La série a été distribuée dans plus de 60 pays.

Date de publication : Avril 2018 | Épisode(s) : 6 x 30 min

PEACOCK ALLEY ENTERTAINMENT INC.



SITE WEB >

Parmi les 35 projets ayant obtenu du financement en développement, 16 ont obtenu le feu vert pour entreprendre la production. Le développement est encore en cours pour 6 de ces projets. Les derniers 13 projets ont reçu du financement en développement il y a de cela plus de 24 mois et ils cherchent toujours à obtenir du financement afin de passer à l'étape de la production.

Une liste des projets ayant conclu des ententes de financement en développement avec le Fonds TELUS en 2017-18 figure à l'annexe B.

CONTRATS EN DÉCOUVRABILITÉ

La source de financement en découvrabilité vise le contenu traitant de la santé et du mieux-être qui a atteint une réussite mesurable durant la première année suivant son lancement. Ce financement permet aux projets menés à bien de continuer à stimuler le visionnement, à renouveler et ajuster la programmation et à maintenir l'expérience de l'auditoire.

Trois projets ayant démontré une réussite quantifiable durant la première année de leur campagne de lancement ont obtenu des décisions de financement favorables de l'ordre de 453 000 \$ dans le but d'élargir leur portée et leur influence. Une liste des projets ayant conclu des ententes de financement en découvrabilité avec le Fonds TELUS en 2017-18 figure à l'annexe D.

Les résumés graphiques suivants racontent l'histoire de deux projets qui ont obtenu du financement du Fonds TELUS ayant réalisé une promotion et une découvrabilité marquée. *Stories for Caregivers* a été conçu à l'origine comme une ressource pour les aidants naturels afin qu'ils partagent leurs histoires et obtiennent du soutien. Depuis, le site Web est devenu une initiative destinée à renforcer les liens, caractérisée par du contenu original de forme abrégée conçu pour faire appel aux aidants et susciter une conscience sociale en interpellant un auditoire plus large. Jenny est une série dramatique et un blogue qui permet de cheminer avec une jeune fille qui a reçu un diagnostic de leucémie, à partir du moment où elle l'apprend jusqu'à son rétablissement. Jenny a été mise en nomination à l'International Emmy comme meilleure série pour enfants et elle a été finaliste au Youth Media Alliance et aux prix Gêmeaux.



GHOST BFF

Best friends forever. Une histoire de fantômes réunissant des filles et traitant de la dépression.

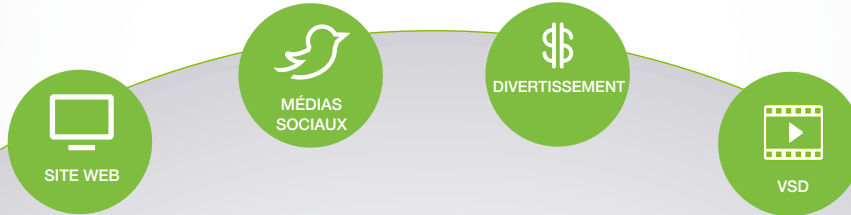
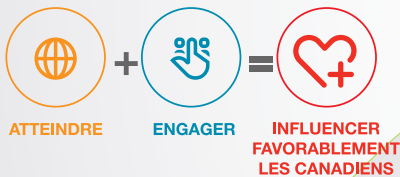
Plus de 5 millions de visionnements par le biais de plateformes numériques.

Date de publication : Octobre 2017 | Épisode(s) : 10 x 5 min

BABE NATION



SITE WEB >



INFLUENCER

Je suis tombé sur ces vidéos, et une m'a particulièrement touchée. Mon fils est atteint d'une paralysie cérébrale, et de voir l'amitié de ces femmes s'enraciner avec les années **me donne véritablement espoir** que mon fils pourra avoir un ami, avoir recourt à un avocat en plus de m'avoir, moi, pour partager sa vie. **Je vous remercie de partager** ces vidéos.

Commentaire d'une fidèle

Je viens tout juste de faire une écoute massive de tous les épisodes et j'inviterai plusieurs des membres de mon entourage à en faire autant. **J'ai pleuré envahi par l'empathie et la reconnaissance.** La production est sensible et originale. Je dirais qu'il est **important que les personnes n'agissant pas comme aidants la regardent également.** Merci à tous ceux et celles qui n'ont pas hésité à faire preuve de tant de vulnérabilité. *Commentaire d'un fidèle*

J'ai été tellement contente de voir apparaître le lien sur ma page Facebook, car ce site répond tellement à mes besoins. Je suis la mère d'une fille de 25 ans à handicaps multiples. **Je vous suis reconnaissante d'être là pour nous tous** qui sont confrontés à tant d'enjeux différents. *Commentaire d'une fidèle*



ENGAGER



1 456

UTILISATEURS INSCRITS



22K

FIDÈLES DES MÉDIAS SOCIAUX



181

MENTIONS SUR LES MÉDIAS SOCIAUX

ATTEINDRE



1,21M

DE VISIONNEMENTS DE VIDÉOS



776,1K

PORTÉE SUR LES MÉDIAS SOCIAUX



385

DE PERSONNES REJOINTES SURE LES MÉDIAS SOCIAUX



88,9K

UTILISATEURS CANADIENS DU SITE WEB



32,3M

UTILISATEURS EN LIGNE, PAR TÉLÉ, RADIO ET NOUVELLES IMPRIMÉES



ATTEINDRE + ENGAGER = INFLUENCER FAVORABLEMENT LES CANADIENS



INFLUENCER

Je viens tout juste de faire une écoute massive des 20 épisodes. Quelle expérience époustouflante. La série Jenny est tout simplement touchante et attachante. J'attends avec impatience la suite!

Commentaire d'une fidèle

J'ai tellement hâte de vous revoir à nouveau... c'est-à-dire que je ne peux attendre de vous revoir devant mon écran, à défaut de vous voir en personne! Je suis très contente pour vous, car vous méritez tout ce qui vous arrive!

Commentaire d'une fidèle

J'aimerais tellement que vous filmiez des vidéos plus longues de vos défis. Elles sont si belles. N'arrêtez surtout pas!

ENGAGER



222,5K

DE CONTENU VISUALISÉ



PLUS DE 200

MENTIONS SUR LES MÉDIA SOCIAUX



12K

FIDÈLES DES MÉDIAS SOCIAUX

ATTEINDRE



1,5M

PORTÉE DES NOUVELLES EN LIGNE



448K

VIDÉOS VISUALISÉES



PLUS DE 150

OEUVRES À CONTENU EXCLUSIF



100K

PERSONNES REJOINTES SUR LES MÉDIAS SOCIAUX



13K

UTILISATEURS DE SITES WEB; SESSION MOYENNE D'UNE DURÉE DE 3 MIN

5. FINANCE ET ADMINISTRATION

Les activités du Fonds sont tributaires d'un contributeur, soit Société TELUS Communications, qui est tenue, par le CRTC, d'injecter une partie de sa contribution exigée, au titre de la programmation canadienne en vertu de l'article 29 du Règlement sur la distribution de radiodiffusion, à un ou plusieurs fonds administrés par un organisme indépendant. Le CRTC supervise la conformité des exigences à l'égard des règlements.

Conformément aux exigences du cadre politique des fonds de production certifiés indépendants, l'ensemble des revenus sont attribués au financement de la programmation (95 %) et aux fonctions administratives (5 %).

5.1. REVENUS

Pour l'exercice 2017-18, les revenus du Fonds se sont établis à 5,2 M\$, composés d'apports mensuels, de revenus de placement et de remboursements liés aux projets.

Depuis son lancement en 2013, le Fonds a reçu plus de 25 M\$ à titre d'apports aux fins du financement de la création de contenu de sociétés canadiennes. Les apports en 2017-18 ont diminué de 5 % par rapport à l'exercice précédent en raison d'une rectification approuvée par le Conseil selon la méthode de calcul des apports et du

passage à Optik Local de TELUS assurant un moyen d'expression important aux producteurs locaux dans le cadre de la création d'une programmation canadienne.

Le Fonds TELUS investit les apports dans des comptes portant intérêt jusqu'à ce que ces montants soient requis de manière à répondre aux exigences des programmes et aux fonctions administratives. Le revenu de placement a contribué pour plus de 226 000 \$ au budget du Fonds TELUS pour l'exercice considéré.

Les revenus générés par la programmation sur la santé et le mieux-être proviennent de deux sources : le remboursement du financement en développement dès le début de la production et les ventes de contenu à des acheteurs médias à l'échelle mondiale. Une grille de récupération conforme à l'entente de financement du Fonds définit la proportion relative des revenus de production. Le Fonds ne fait pas l'acquisition d'une participation dans le contenu portant sur la santé et le mieux-être et n'a aucune quote-part sur les profits. En 2017-18, les revenus réels tirés des projets auxquels le Fonds a eu droit pour ces deux sources se sont établis à 94 000 \$.

L'intérêt combiné et les revenus tirés des projets ont compensé la diminution des apports, faisant en sorte que le budget consacré aux programmes et à l'administration a été conforme à celui de l'exercice précédent.



I AM STILL YOUR CHILD

Plus de 500 000 « soignants » directement concernés par les maladies mentales au Canada ont moins de 12 ans. Malgré ce constat, personne n'en a entendu parlé. Ils sont laissés à eux-mêmes et doivent faire face pendant leur développement à la réalité d'un parent souffrant d'une maladie mentale.

Date de publication : Septembre 2017 | Épisode(s) : 1 x 45 min

CATBIRD FILMS, INC.



SITE WEB >

5.2. CHARGES

Le conseil a fixé le plafond des charges administratives à 5 % des revenus et il prévoit un délai de 24 mois pour engager le financement du programme. Ces contraintes sont rigoureuses pour un organisme sans but lucratif de petite taille. L'existence du Fonds ne serait pas envisageable sans le dévouement du conseil d'administration et l'utilisation de la salle de réunion et des services de soutien de TELUS. Le Fonds TELUS n'a pas de membre du personnel, de local à bureaux ou de matériel. Les programmes du Fonds sont mis en œuvre par une équipe de conseillers indépendants travaillant à temps partiel provenant de partout au pays.

Les mises à jour du cadre réglementaire ont encore eu cette année une incidence importante sur le budget d'administration du Fonds TELUS entraînant des charges supplémentaires. Ces charges ont notamment trait à la publication d'un rapport annuel, au changement des systèmes d'information et aux modifications apportées aux précédents documents requis pour se conformer aux nouvelles définitions. Les frais de consultation au titre de la coordination et de l'analyse des demandes ont été plus élevés que ceux de l'exercice précédent en raison du nombre élevé des demandes. Les services de comptabilité liés à la gestion du portefeuille de placements et les exigences de paiement liées aux projets ont également augmenté. Cette hausse des coûts liés à la prestation de services a été surtout compensée par une baisse des frais de déplacement.

En raison des contraintes budgétaires, le Fonds TELUS n'est pas en mesure d'exercer des activités de rayonnement auprès des sociétés de production. Les abonnés du site Web du Fonds TELUS reçoivent des communiqués faisant notamment état des mises à jour des contenus portant sur la santé atteignant le marché, des changements apportés aux lignes directrices des programmes et des dates limites des demandes. Des requêtes peuvent également être envoyées à info@fondstelus.ca

Les frais d'administration ont été conformes à ceux de l'exercice précédent, soit 282 000 \$, et correspondaient à 5 % des revenus totaux.



MUCH TOO YOUNG

Un film documentaire et une expérience de réalité virtuelle où l'auditoire observe les membres de quatre familles devant composer avec la maladie de l'Alzheimer alors qu'ils sont à un âge terriblement jeune. Ces récits confrontent ensuite l'auditoire à la réalité d'une personne souffrant de symptômes de la démence liée à l'Alzheimer.

Le documentaire a été visionné plus de 650 000 fois et l'expérience de réalité virtuelle a été téléchargée plus de 2 000 fois.

Date de publication : Septembre 2017 | Épisode(s) : 1 x 90 min

NOMAD FILMS INC.



APP. >

SITE WEB >

ANNEXE A: Membres du conseil d'administration en 2017-18



Nini Baird

Présidente du conseil (administratrice indépendante habitant West Vancouver, C.-B.)

Nini Baird a su faire profiter TELUS de son expérience depuis 1997, d'abord comme membre du conseil puis comme présidente du comité consultatif de la Fondation TELUS (Fonds de la radiodiffusion et des nouveaux médias) et maintenant comme présidente du Comité d'investissement communautaire de TELUS à Vancouver. Elle préside à l'heure actuelle le conseil de la Knowledge Network Corporation et a fait partie du Creative BC Board (1994-2013).

Son cheminement de carrière en Colombie-Britannique lui a fait occuper des fonctions de direction de haut niveau dans le domaine des arts auprès d'institutions telles que l'Université Simon Fraser, l'Emily Carr College of Art and Design (aujourd'hui une université) et de l'Open Learning Agency/Knowledge Network.

Mme Baird est membre de l'Ordre du Canada et ancienne présidente du conseil du British Columbia Arts Council. En 2015, elle reçoit un doctorat honorifique en droit de l'Université Simon Fraser. Elle est reconnue en 2013 comme l'une des 100 femmes les plus influentes au Canada par le Women's Executive Network. Elle est par ailleurs lauréate du Prix Keith Kelly Award for Cultural Leadership remis par la Conférence canadienne des arts et s'est méritée le President's 40th Anniversary Award de l'Université Simon Fraser non seulement pour son dévouement indéfectible dans le milieu des arts, mais aussi grâce à son leadership lors de la création du Département d'art contemporain de l'université.



François Côté

Vice-président du conseil (administrateur indépendant, habitant à Montréal, au Québec)

Après une brillante carrière de 35 ans durant laquelle il a occupé des postes de direction, François Côté est maintenant activement engagé à titre d'administrateur de sociétés.

Auparavant président-directeur général d'Emergis Inc., une entreprise cotée en bourse, M. Côté a été nommé président de TELUS Solutions en santé à la suite de l'acquisition d'Emergis par TELUS en janvier 2008. M. Côté a occupé le poste de président de TELUS Québec avant d'être nommé vice-président directeur de TELUS et vice-président de TELUS Québec, TELUS Santé et TELUS Entreprises de risque en 2012, et en 2014-15 à titre de président de TELUS Entreprises de risque. Il a aussi occupé différents postes de direction durant sa carrière de 17 années chez Bell Canada pour ensuite passer 2 ans dans le secteur de la santé.

M. Côté est titulaire d'un baccalauréat en relations industrielles de l'Université Laval. En 2007, Ernst & Young l'a nommé Entrepreneur de l'année dans la catégorie Redressement d'entreprise pour le Québec. En 2013, les Forces armées canadiennes l'ont nommé lieutenant-colonel honoraire du 34e Régiment des Transmissions.

M. Côté a siégé comme administrateur au conseil d'Alithya, comme administrateur principal au conseil d'EXFO et comme administrateur de La Fondation Martin Matte. Il a également siégé comme administrateur principal au conseil de Purkinje. Il siège également au conseil d'Aspire Food Group, ainsi qu'au comité avisé de Groupe Morneau.



Michel E. Bélec

Secrétaire du conseil (représentant de TELUS, il habite à Vancouver, en C.-B., et il a la responsabilité de représenter la communauté de langue officielle en situation minoritaire dans les décisions en matière de financement)

Michel Bélec est premier vice-président, chef des services juridiques et secrétaire général chez TELUS International. Il dirige une équipe internationale dévouée formée de professionnels du droit qui offre du soutien stratégique à valeur ajoutée aux entreprises dans le cadre de transactions corporatives, commerciales et d'investissement. Il offre des conseils juridiques tactiques pour les unités d'affaires internationales de TELUS avec le souci de lui faire obtenir des résultats exceptionnels dans le segment du marché des affaires.

M. Bélec est aussi responsable des pratiques exemplaires du secrétariat général et un fervent partisan des œuvres locales de bienfaisance et participe à l'élaboration des programmes d'initiation et d'apprentissage de TELUS.

M. Bélec est titulaire d'un baccalauréat de l'Université Simon Fraser et d'un diplôme en droit de l'Osgoode Hall Law School. Il est autorisé à pratiquer le droit dans les provinces de la Colombie-Britannique, de l'Alberta et de l'Ontario et a terminé une formation spécialisée en leadership auprès de l'INSEAD, de la Rotman School of Management et de la Schulich School of Business.



Dr. Brendan Byrne

Membre du conseil (représentant de TELUS, il habite à Vancouver, en Colombie-Britannique)

Chef de l'innovation chez TELUS Santé, M. Byrne dirige l'orientation de TELUS axée sur l'innovation numérique continue et l'évolution de ses solutions en matière de santé en vue de la convergence de ses applications actuelles vers une plateforme ouverte de produits et services. Se décrivant comme un technophile, il a à cœur le rôle que la technologie mobile et numérique peut jouer dans l'amélioration des soins de santé au Canada.

Avant de se joindre à TELUS Santé, M. Byrne a créé Wolf Medical Systems, à l'époque le plus important fournisseur de dossiers médicaux électroniques fondés sur l'infonuagique au Canada. Il a orienté la progression de Wolf depuis ses débuts en 1998 jusqu'à ce que l'entreprise devienne l'un des fournisseurs de dossiers médicaux électroniques à la croissance la plus rapide au Canada, avant son acquisition par TELUS Santé en 2012.

Fermelement engagé à l'égard des soins de santé, il compte plus de 20 ans d'expérience en médecine familiale, dont 7 ans à titre de directeur de la Columbia Medical Clinic de New Westminster, en Colombie-Britannique. Il est diplômé en neurobiologie de l'Université Yale et de la faculté de médecine de l'Université McGill.



Dr. Mike Evans

Membre du conseil (administrateur indépendant, il habite à Toronto, en Ontario)

« Dr. Mike » était médecin traitant au St. Michael's Hospital, un professeur agrégé en médecine familiale à l'Université de Toronto, le responsable du département de la médecine préventive numérique à la Li Ka Shing Knowledge Institute et il a été nommé titulaire de la première chaire dotée à l'échelle mondiale dans le domaine de l'engagement à l'égard des patients. À l'automne 2016, Dr. Mike s'est joint à Apple et œuvré dans l'innovation en santé et il enseigne à la Stanford University, où il travaille à temps partiel à la clinique.

La vidéo de Dr. Mike, *23 and 1/2 hours*, a été vue par plus de huit millions de personnes. Sa Medical School for the Public sur YouTube, qui compte plus de 75 000 abonnés et présente plus de 30 films, a été vue par plus de 16 millions de personnes de partout dans le monde. Il a lancé la Mini-Med School for the public à l'Université de Toronto, rédigé un livre sur les jeunes qui a remporté un prix (*The Adventures of Medical Man*), a été éditeur en chef de l'un des manuels de médecine sur les premiers soins les plus vendus au Canada, le dirigeant scientifique pour l'application des connaissances aux Instituts de recherche en santé du Canada, médecin aux Jeux olympiques de Sochi et il a été le médecin attitré de l'émission radiophonique matinale de fin de semaine *Fresh Air* de la CBC.

Le travail de Dr. Evans a figuré dans un large éventail de publications, notamment *JAMA*, *BMJ*, *Lancet*, *Readers Digest* et la série à succès *Orange is the New Black* de Netflix. Parmi les prix qu'il a remportés, on compte la nomination à la liste des 10 plus importants innovateurs de l'Association médicale canadienne, à la liste des 45 Canadiens de plus de 45 ans et sa sélection en 2015 comme l'un des 10 plus importants médecins au Canada par *Medical Post*. Pour la série documentaire portant sur les services aux patients, *The Truth of It* (avec le cinéaste Wendy Rowland) Dr. Evans a été lauréat en 2015 du prix Canadian Cancer Research Alliance en reconnaissance de ses services à la recherche sur le cancer. Dr. Evans a reçu la médaille McNeil de la Société royale du Canada en reconnaissance de sa capacité exceptionnelle à promouvoir et communiquer la science au public.



Brett Marchand

Brett Marchand is the head of Vision7 International and Cossette Communications, Canada's largest advertising agency. As President and CEO of Vision7 International, he oversees Cossette as Executive Chairman, as well as Citizen Relations PR, V7 Media and The Camps Collective. Brett has seen Vision7 and Cossette be named a Platinum Employer by AON Hewitt (2017) and Agency of the Year by Strategy Magazine (2016), and several of its clients have been named Marketer of the Year for five of the past seven years.

Prior to his career in advertising, Brett was a marketer working for well-known brands like Procter & Gamble, Campbell's Soups and Molson Breweries. His most famous achievement was the Molson Canadian "I am CANADIAN: The Rant" campaign, which has been recognized as Canada's greatest of all time.

Brett is proud to have been named a recipient of the Queen's Diamond Jubilee medal for his charitable work in Canada and abroad. He is deeply involved with not-for-profit organizations in healthcare (SickKids Hospital Foundation, St. Michael's Hospital Foundation, and CBT Associates), education (Pathways to Education and the University of Alberta School of Business), technology (NewCo Toronto, C100, and the Ontario Science Centre's Innovators Ball) and affordable housing (Chair of the Habitat for Humanity Carter Work Project, 2017).

ANNEXE B: Contrats de financement en développement en 2017-18

| Titre du programme | Catégorie du programme | Éléments du projet | Contenu | Société de production | Plateformes de distribution |
|---------------------|-----------------------------|--------------------|---|--|-----------------------------|
| Connecting the Dots | Analyse, documentaire (2ab) | Émission de télé | Selon les statistiques, 20 % des enfants et des adolescents de partout dans le monde, soit 1 sur 5, souffrent de troubles mentaux et le suicide est la principale cause de décès attribuable à la maladie des jeunes du Canada et de partout dans le monde. Si ces données sont exactes, nous devons réagir. Connecting the Dots donnera vie à ce sujet controversé souvent évoqué partout dans le monde aujourd'hui avec comme objectif précis d'informer, de sensibiliser et susciter le dialogue, la réflexion et la prise de mesures afin de favoriser les changements requis pour assurer un avenir meilleur à cette tranche de notre société stigmatisée et souvent négligée. | Filmblanc Inc. | À déterminer |
| Noyades (dév.) | Analyse, documentaire (2ab) | Émission de télé | Un documentaire inspiré de la tragédie vécue par Sylvie Bernier, médaillée olympique en plongeon accompagné d'une composante numérique dédiée à la prévention des noyades au Canada. | Téléfiction Productions Inc. | Stations de la CBC / SRC |
| Stolen Lives | Analyse, documentaire (2ab) | Émission de télé | Un aperçu teinté de fraîcheur et d'empathie sur la maladie mentale grâce à des histoires bouleversantes de personnes cherchant à obtenir de meilleurs traitements. | Green Lion Productions Inc. (région) (CLOSM) | Stations de la CBC / SRC |

ANNEXE C: Contrats de financement en production en 2017-18

| Titre du programme | Catégorie du programme | Éléments du projet | Contenu | Société de production | Plateformes de distribution |
|---|--------------------------------------|--------------------------------|--|----------------------------|-----------------------------------|
| Aventures du pharmacien S2 (Les) | Analyse, documentaire (2ab) | Série télé, site Web | Les aventures du Pharmacien est une série documentaire traitant des faussetés et des croyances populaires sur des problèmes de santé. | Datsit Studios Quinze Inc. | Stations de la CBC / SRC |
| Bye (prod.) | Analyse, documentaire (2ab) | Émission télé à épisode unique | Par ce documentaire, Alexandre Taillefer cherche à comprendre les causes du suicide de Thomas, son fils de 14 ans. Il se concentre sur la santé mentale des jeunes Québécois et analyse l'influence du monde virtuel sur le monde réel. Il souhaite améliorer la détection en ligne des idées suicidaires et la prévention en matière de santé mentale. | Productions Déferlantes | Stations de la CBC / SRC |
| Caring for those who care 2 | Analyse, documentaire (2ab) | Webisodes | Caring For Those Who Care est une série Web de style documentaire. Chaque épisode souligne les mérites d'un aidant, racontant son histoire et le récompensant pour tout ce qu'il fait. | North of Now Films Inc. | Plateforme numérique |
| Fast Health S2 | Éducative, récréative, loisirs (5ab) | Épisodes numériques | Aimez-vous autant que vous aimez votre voiture. | North of Now Films Inc. | Plateforme numérique |
| Human - Taking our senses to the next level | Analyse, documentaire (2ab) | Série télé | Découvrez, par le biais d'histoires touchantes, comment les nouvelles avancées technologiques changeront prochainement ou nous aideront à recouvrer notre capacité à voir, toucher, entendre, ressentir et goûter, améliorant ainsi notre vie. Jusqu'à cinq heures de découvertes excitantes, avec prolongements sur les médias sociaux. | Ideacom International Inc. | Stations de la CBC / SRC |
| Magnitude of All Things | Analyse, documentaire (2ab) | Émission télé à épisode unique | Observant le deuil et le sentiment de perte en cette période de changements, la cinéaste Jennifer Abbott applique ce que sa sœur mourante lui a appris sur la vie afin d'affronter les défis émotionnels face aux changements climatiques. | OFF ISLAND FILMS LTD | Office national du film du Canada |
| My 90-Year-Old Roommate | Dramatique, humoristique (7) | Épisodes numériques | Joe est un veuf qui vivait seul jusqu'à son petit-fils, Ethan, adulte malavisé, emménage chez lui. Cette série remet en question le traitement unidimensionnel accordé aux personnes âgées dans les médias. En soulignant leur vitalité, leur sagesse et leur sens de l'humour, cette série démontre que les aînés sont des êtres plus complexes que les rouspéteurs séniles dont on les catalogue trop souvent. | 2567712 Ontario Inc. | Stations de la CBC / SRC |

ANNEXE C: Contrats de financement en production en 2017-18

| Titre du programme | Catégorie du programme | Éléments du projet | Contenu | Société de production | Plateformes de distribution |
|---|------------------------------|---|---|----------------------------------|-----------------------------|
| Noyades | Analyse, documentaire (2ab) | Émission télé à épisode unique, webisodes, jeu | Un documentaire inspiré de la tragédie vécue par Sylvie Bernier, médaillée olympique en plongeur accompagné d'une composante numérique dédiée à la prévention des noyades au Canada. | Téléfiction Productions Inc. | Stations de la CBC / SRC |
| Paramedics: Life on the Line (aka First Responders) | Analyse, documentaire (2ab) | Série télé, site Web | First Responders donne à l'auditoire un accès sans précédent à la vie professionnelle d'hommes et de femmes dans des salles d'urgence et fait état des défis et de l'aspect imprévisible des services de santé de première ligne. | Lark Productions | Knowledge Network |
| Quand le cerveau explose | Analyse, documentaire (2ab) | Émission télé à épisode unique, épisodes numériques | Notre documentaire sensibilisera l'opinion publique sur les risques d'accidents vasculaires cérébraux par le biais de personnalités connues qui témoigneront des conséquences de cet accident sur leur qualité de vie. Notre fil conducteur sera l'histoire de Josée Boudreault, dont l'accident vasculaire cérébral a touché et choqué tout le Québec. Nous suivrons Josée dans sa délicate réhabilitation et présenterons les dernières avancées médicales qui ont permis de lui sauver la vie. D'autres témoignages accompagneront son histoire démontrant comment composer avec cette affection qui touche un Canadien toutes les neuf minutes. Les professionnels de la santé démontreront comment chacun, grâce à un mode de vie sain, peut prévenir ou réduire le risque d'accident vasculaire cérébral. | lprod inc. | Stations de Bell Média |
| Snowtime II | Dramatique, humoristique (7) | Émission télé à épisode unique, jeu, site Web | SNOWTIME! 2 est une suite du fil d'animation SNOWTIME! Est une folle aventure dans les épreuves, les passions et les petites victoires de l'enfance. | CarpeDiem Film & TV Inc. (CLOSM) | Stations CBC / SRC |
| Stories for Caregivers_II | Analyse, documentaire (2ab) | Site Web | Stories for Caregivers est une plateforme internet mettant en valeur du contenu produit par des professionnels portant sur les aidants, et une initiative destinée à renforcer des liens entre les aidants afin de les soutenir et partager leurs histoires dans le but de sensibiliser les Canadiens à la réalité des aidants. | The Coup Company Ltd. | Plateforme numérique |
| User's Guide to Cheating Death (A) | Analyse, documentaire (2ab) | Épisodes numériques | Passer à l'essentiel et déboulonner les mythes afin de distinguer la réalité de la fiction en matière de santé. | Cheating Death One Inc. | Zoomer Media |

ANNEXE D: Contrats de financement en découvrabilité en 2017-18

| Titre du programme | Catégorie du programme | Éléments du projet | Contenu | Société de production | Plateforme de distribution |
|--|-----------------------------|-------------------------------|---|-------------------------|----------------------------|
| Stories for Caregivers | Analyse, documentaire (2ab) | Épisodes numériques, site Web | Campagnes de promotion pour le compte de trois séries Web : Being There “Does anyone care that you’re caring?, We do... and we want to help you find your place in the story et Caring for Those Who Care “. Chaque épisode souligne les mérites d’une famille de soignants, racontant leur histoire et les récompensant pour tout ce qu’ils font. | The Coup Company Ltd. | Plateforme numérique |
| BYE | Analyse, documentaire (2ab) | Émission de télé | Dans ce documentaire, Alexandre Taillefer se concentre sur la santé mentale des jeunes Québécois et analyse l’influence des technologies d’aujourd’hui sur la santé mentale et l’équilibre relationnel. Il cherche à comprendre, en tant que père, le suicide de son fils Thomas âgé de 14 ans. Au Québec, près de la moitié des jeunes sont diagnostiqués comme ayant des problèmes mentaux et bon nombre d’entre eux ont de la difficulté à s’intégrer socialement. Pour certains, les jeux vidéo constituent une forme d’évasion. Ils peuvent y consacrer jusqu’à 15 heures par jour et créer leur propre univers parallèle, leur monde virtuelle. La cyberdépendance n’est pas encore reconnue comme un trouble de santé mentale, mais les experts consultés sont tous préoccupé. | Productions Déferlantes | Stations |
| Projet pilote sur la performance des projets | Sans objet | Sans objet | Examiner la performance en découvrabilité des projets financés par le Fonds TELUS relatif au contenu portant sur la santé. Bâti sur les leçons apprises pour définir les meilleures pratiques présentant le potentiel d’accroître la découvrabilité des contenus à venir. | Magnify Digital | Sans objet |

ANNEXE E : États financiers du Fonds TELUS pour l'exercice finissant le 31 août 2018

ÉNONCÉ DE RESPONSABILITÉ PAR LA DIRECTION

Les états financiers du Fonds TELUS ont été préparés par la direction et approuvés par le conseil d'administration. Les états financiers ont été dressés conformément aux normes comptables canadiennes pour les organismes sans but lucratif. La direction est responsable de la teneur des états financiers et de l'information financière figurant dans le rapport annuel.

Pour assister la direction dans l'acquittement de ses responsabilités, le Fonds a recours à un système de contrôle interne à l'égard de l'information financière conçu pour fournir une assurance raisonnable que les états financiers sont exacts et complets à tous les égards importants.

Le conseil d'administration voit à ce que la direction assume sa responsabilité par le biais d'un comité de direction (le « Comité »). Le Comité rencontre au besoin la direction et l'auditeur externe afin de discuter de l'étendue et des constatations de l'audit ainsi que d'autres travaux que l'auditeur externe pourrait être appelé à exécuter à l'occasion, de passer en revue l'information financière et de s'assurer du caractère adéquat des contrôles internes. Le Comité passe en revue les états financiers annuels et en recommande l'adoption au conseil d'administration.

L'auditeur externe du Fonds, Alan F. Saucier, Inc., comptable professionnel agréé, a réalisé un examen indépendant des états financiers conformément aux normes d'audit généralement reconnues du Canada et mis en œuvre d'autres procédures qu'il a jugées nécessaires afin d'exprimer une opinion dans son rapport d'audit. L'auditeur externe a accès sans réserve à la direction et au Comité afin de discuter des conclusions à l'égard de l'intégrité de l'information financière du Fonds et de l'adéquation des systèmes de contrôle interne

RAPPORT DE L'AUDITEUR INDÉPENDANT

Aux administrateurs du Fonds TELUS

J'ai audité les états financiers ci-joints du Fonds TELUS, qui comprennent l'état de la situation financière au 31 août 2018 et les états des résultats et de l'évolution de l'actif net et des flux de trésorerie pour l'exercice finissant à cette date, ainsi qu'un résumé des principales méthodes comptables et d'autres informations explicatives.

Responsabilité de la direction pour les états financiers

La direction est responsable de la préparation et de la présentation fidèle de ces états financiers conformément aux Normes comptables canadiennes pour les organismes sans but lucratif, ainsi que du contrôle interne qu'elle considère comme nécessaire pour permettre la préparation d'états financiers exempts d'anomalies significatives, que celles-ci résultent de fraudes ou d'erreurs.

Responsabilité de l'auditeur

Ma responsabilité consiste à exprimer une opinion sur ces états financiers sur la base de mon audit. J'ai effectué mon audit selon les normes d'audit généralement reconnues du Canada. Ces normes requièrent que je me conforme aux règles de déontologie et que je planifie et réalise l'audit de façon à obtenir l'assurance raisonnable que les états financiers ne comportent pas d'anomalies significatives.

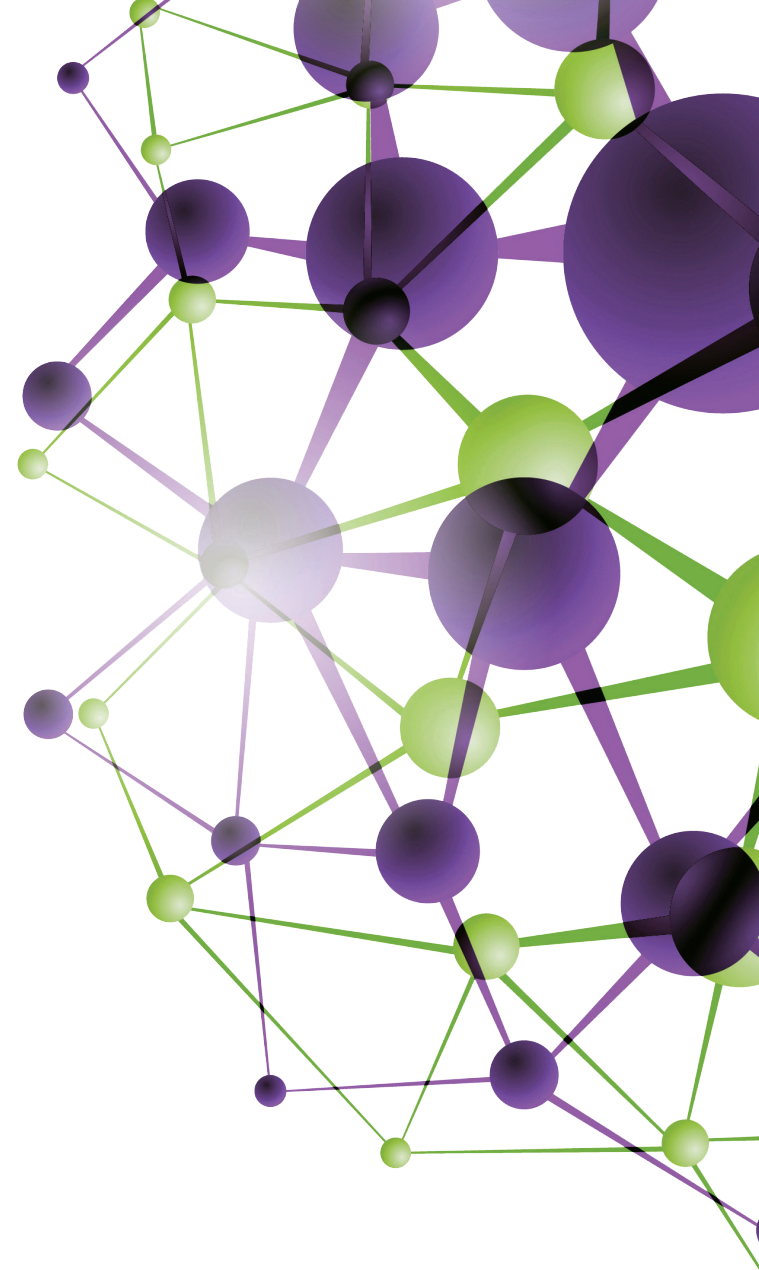
Un audit implique la mise en œuvre de procédures en vue de recueillir des éléments probants concernant les montants et les informations fournis dans les états financiers. Le choix des procédures relève du jugement de l'auditeur, et notamment de son évaluation des risques que les états financiers comportent des anomalies significatives, que celles-ci résultent de fraudes ou d'erreurs. Dans l'évaluation de ces risques, l'auditeur prend en considération le contrôle interne de l'entité portant sur la préparation et la présentation fidèle des états financiers afin de concevoir des procédures d'audit appropriées aux circonstances, et non dans le but d'exprimer une opinion sur l'efficacité du contrôle interne de l'entité. Un audit comporte également l'appréciation du caractère approprié des méthodes comptables retenues et du caractère raisonnable des estimations comptables faites par la direction, de même que l'appréciation de la présentation d'ensemble des états financiers.

J'estime que les éléments probants que j'ai obtenus dans le cadre de mon audit sont suffisants et appropriés pour fonder mon opinion d'audit.

Opinion

À mon avis, les états financiers donnent, dans tous leurs aspects significatifs, une image fidèle de la situation financière du Fonds TELUS au 31 août 2018 ainsi que des résultats de ses activités et de ses flux de trésorerie pour l'exercice finissant à cette date, conformément aux normes comptables canadiennes pour les organismes sans but lucratif.

ALAN F. SAUCIER INC.
Comptable professionnel agréé
North Vancouver (C.-B.)
Le 17 octobre 2018



Le Fonds TELUS
État de la situation financière
au 31 août 2018

| | 2018 | 2017 |
|--|-----------|-----------|
| | \$ | \$ |
| ACTIF | | |
| COURANT | | |
| Trésorerie | 898 915 | 603 150 |
| Titres négociables (note 2f) | 6 374 371 | 6 648 340 |
| Intérêts à recevoir | 3 228 | 2 955 |
| Autres montants à recevoir | 1 177 | — |
| | 7 277 691 | 7 254 445 |
| PLACEMENTS À LONG TERME (note 2f) | 1 200 000 | 1 200 000 |
| | 8 477 691 | 8 454 445 |
| PASSIF | | |
| COURANT | | |
| Créditeurs et charges à payer | 53 634 | 830 099 |
| Montant à payer à une partie liée (note 5) | — | 22 290 |
| | 53 634 | 852 389 |
| ACTIF NET (non grevé d'affectations) | 8 424 057 | 7 602 056 |
| | 8 477 691 | 8 454 445 |

Les notes aux annexes font partie intégrante des présents états financiers.

APPROUVÉ PAR LES ADMINISTRATEURS

..... administrateur

..... administrateur

Le Fonds TELUS
État des résultats et de l'évolution de l'actif net pour
l'exercice finissant le 31 août 2018

| | 2018 | 2017 |
|--|-----------|-----------|
| | \$ | \$ |
| REVENUS | | |
| Apports (note 4) | 4 860 943 | 5 348 009 |
| Recouvrements | 98 801 | 207 177 |
| | 4 959 744 | 5 555 186 |
| CHARGES | | |
| Décaissements au titre du financement | 4 285 143 | 5 290 585 |
| Honoraires de consultation | 225 135 | 219 071 |
| Marketing et communications | 23 366 | 18 398 |
| Honoraires | 12 850 | 17 750 |
| Honoraires professionnels et frais | 12 525 | 12 668 |
| Charges liées au conseil | 5 925 | 13 463 |
| Frais de bureau | 2 525 | 3 536 |
| Déplacement | 406 | 5 094 |
| | 4 567 875 | 5 580 565 |
| EXCÉDENT (INSUFFISANCE) DES REVENUS D'EXPLOITATION | 391 869 | (25 379) |
| REVENU DE PLACEMENT, MONTANT NET (note 8) | 430 132 | 10 030 |
| EXCÉDENT (INSUFFISANCE) DES REVENUS SUR LES CHARGES | 822 001 | (15 349) |
| ACTIF NET , au début de l'exercice | 7 602 056 | 7 617 405 |
| ACTIF NET , à la fin de l'exercice | 8 424 057 | 7 602 056 |

Les notes aux annexes font partie intégrante des présents états financiers.

Le Fonds TELUS
État des flux de trésorerie
pour l'exercice finissant le 31 août 2018

| | 2018 \$ | 2017 \$ |
|--|------------|-------------|
| FLUX DE TRÉSORERIE LIÉS AUX ACTIVITÉS DE FONCTIONNEMENT | | |
| Excédent (insuffisance) des revenus sur les charges de l'exercice | 822 001 | (15 349) |
| Éléments hors trésorerie ayant une incidence sur les résultats : | | |
| (Gain latent) perte latente à la (plus-value) moins-value des placements | (248 791) | 58 848 |
| (Gain de change réalisé) perte de change réalisée | (45 649) | 1 301 |
| Placement acquis par suite d'une scission partielle — | | (2 998) |
| | (294 440) | 57 151 |
| | 527 561 | 41 802 |
| Variation des soldes hors trésorerie du fonds de roulement | | |
| Placement dans des titres négociables | 568 409 | (6 705 491) |
| Intérêts à recevoir | (273) | 1 862 |
| Autres montants à recevoir | (1 177) | 27 796 |
| Créditeurs et charges à payer | (776 465) | 763 936 |
| Montants à payer à une partie liée | (22 290) | 22 290 |
| | (231 796) | (5 889 607) |
| | 295 765 | (5 847 805) |
| ACTIVITÉS D'INVESTISSEMENT | | |
| Placements à long terme | — | (1 200 000) |
| AUGMENTATION (DIMINUTION) DE LA TRÉSORERIE AU COURS DE L'EXERCICE | | |
| TRÉSORERIE , au début de l'exercice | 295 765 | (7 047 805) |
| TRÉSORERIE , au début de l'exercice | 603 150 | 7 650 955 |
| TRÉSORERIE , à la fin de l'exercice | 898 915 | 603 150 |

Les notes aux annexes font partie intégrante des présents états financiers.
 Les intérêts versés au cours de l'exercice se sont établis à néant (néant en 2017).
 L'impôt sur le résultat payé au cours de l'exercice s'est établi à néant (néant en 2017).

Le Fonds TELUS
Notes aux annexes pour l'exercice finissant
le 31 août 2018

1. Objectif et activités

Le Fonds TELUS (le « Fonds ») est un organisme sans but lucratif constitué en vertu de la Loi canadienne sur les organisations à but non lucratif le 13 juin 2013. Les activités du Fonds ont commencé le 1er septembre 2013. Il a été certifié à titre de fonds de production indépendant par le Conseil de la radiodiffusion et des télécommunications canadiennes (« CRTC »).

L'objectif du Fonds est d'encourager et de soutenir la création de contenu canadien exceptionnel portant sur la santé et le mieux-être destiné à la télévision ou au média numérique. Le Fonds reçoit des apports en trésorerie des entreprises de distribution de radiodiffusion (« EDR ») de la Société TELUS Communications, tel qu'il est autorisé par le CRTC. Le Fond effectue ensuite des décaissements sous forme d'avances recouvrables destinées à des productions admissibles pouvant être recouverts en vertu des ententes de financement si les projets financés tirent des revenus. Étant donné que le régime d'apports du CRTC a pour but de permettre aux apports d'être acheminés directement aux productions admissibles, tous les apports au Fonds et tout recouvrement de participation au capital et de prêts, s'il en est, doivent être affectés à des productions admissibles dans une période de deux ans après la date de l'apport ou du recouvrement.

2. Principales méthodes comptables

a) Base d'établissement

Les présents états financiers ont été dressés conformément aux normes comptables canadiennes pour les organismes sans but lucratif.

b) Comptabilisation des revenus

Le Fonds applique la méthode du report pour la comptabilisation des revenus. Les apports sont comptabilisés en revenus lorsqu'ils sont reçus ou à recevoir si le montant peut être raisonnablement estimé et que le recouvrement est raisonnablement assuré. Les intérêts et autres revenus de placement sont comptabilisés dans l'exercice où ils sont gagnés. Les variations de la juste valeur des instruments de capitaux propres cotés sur un marché actif sont inscrites en résultat dans l'exercice où elles sont constatées. Les avances recouvrables sont comptabilisées en revenus dans l'exercice au cours duquel les projets financés déclarent des revenus.

Le Fonds TELUS

Notes annexes pour l'exercice finissant le 31 août 2018

2. Principales méthodes comptables (suite)

c) Utilisation d'estimations

Pour dresser des états financiers conformément aux normes comptables canadiennes pour les organismes sans but lucratif, la direction doit faire des estimations et poser des hypothèses qui influent sur la valeur comptable des actifs et des passifs à la date des états financiers ainsi que sur la valeur comptable des revenus et des charges de la période de présentation de l'information financière. Les résultats réels peuvent diverger de manière significative de ces estimations à mesure que de l'information additionnelle devient disponible.

d) Trésorerie et équivalents de trésorerie

La trésorerie et les équivalents de trésorerie se composent de fonds en caisse, de comptes bancaires et d'éléments facilement convertibles en trésorerie dont l'échéance à courir est d'au plus trois mois.

e) Instruments financiers

Le Fonds évalue initialement ses actifs financiers et ses passifs financiers à la juste valeur au moment de leur acquisition ou de leur reprise. À l'exception des instruments de capitaux propres cotés sur un marché actif, le Fonds évalue par la suite l'ensemble de ses actifs au coût amorti moins la perte de valeur, le cas échéant. Les instruments de capitaux propres cotés sur un marché actif sont évalués à la juste valeur chaque période de présentation de l'information financière. Les actifs financiers font l'objet de tests de dépréciation lorsque des changements de situation indiquent qu'un actif pourrait avoir subi une perte de valeur. Les coûts de transaction engagés à l'acquisition, la vente ou l'émission d'instruments financiers sont passés en charges pour les éléments réévalués à la juste valeur chaque date de clôture et portés à l'instrument financier en question pour les éléments évalués au coût amorti.

Les actifs financiers évalués au coût amorti comprennent la trésorerie, les intérêts à recevoir et les apports à recevoir. Les actifs financiers évalués à la juste valeur comprennent les placements dans des instruments de capitaux propres cotés sur un marché actif. Les passifs financiers évalués au coût amorti comprennent les créditeurs et charges à payer.

f) Placements

Les titres négociables hautement liquides sont présentés à titre d'actif courant à l'état de la situation financière. Les placements assortis de durées fixes ne venant pas à échéance dans un délai de un an sont présentés à titre d'actif non courant à l'état de la situation financière.

g) Transactions entre parties liées

Les transactions entre parties liées conclues dans le cours normal des affaires sont comptabilisées à la valeur d'échange.

h) Impôt sur le résultat

Le Fonds ayant été constitué en tant qu'organisme sans but lucratif, il n'est pas assujéti à l'impôt sur le résultat.

i) Engagements au titre du financement de programmes

Les ententes de financement en développement et en production conclues entre le Fonds et des sociétés de production canadiennes définissent les modalités et les dates repères devant être respectées par les sociétés de production canadiennes avant le décaissement des paiements par le Fonds. Le Fonds inscrit les paiements à titre de décaissements aux fins du financement de programmes à l'état des résultats lorsque certaines étapes précises ont été atteintes. Le solde des engagements de financement au titre de la production et des ententes de financement dont les étapes précises aux fins du financement n'avaient pas été atteintes à la clôture des exercices sont présentés à la note 10.

Le Fonds TELUS

Notes annexes pour l'exercice finissant le 31 août 2018

3. Trésorerie

Les comptes bancaires du Fonds sont maintenus auprès d'une institution financière canadienne. En date des présentes, le compte d'épargne porte intérêt au taux annuel de 1,45 %.

4. Apports à recevoir

Les apports à recevoir des EDR ne portent pas intérêt, ne sont pas garantis et ne comportent aucune modalité de remboursement précise.

5. Transactions entre parties liées

Au cours de l'exercice, le Fonds a reçu des apports d'une EDR. Ces transactions ont eu lieu dans le cours normal des affaires et ont été évaluées à la valeur d'échange, qui correspond au montant de la contrepartie qui a été établie et convenue par les parties liées. Au 31 août 2018, le montant à payer à une EDR découlant d'apports versés en trop s'établissait à néant (22 290 \$ en 2017).

6. Dépendance économique

Les activités du Fonds sont tributaires d'un contributeur, soit Société TELUS Communications, qui est tenue, par le CRTC, d'injecter une partie de sa contribution exigée au titre de la programmation canadienne en vertu de l'article 29 du Règlement sur la distribution de radiodiffusion à un ou plusieurs fonds administrés par un organisme indépendant.

7. Montants à payer à titre de remises gouvernementales

| 2018 | 2017 |
|------|------|
| — \$ | — \$ |

8. Revenu de placement

Le revenu de placement est inscrit à l'état des résultats, déduction faite des frais de placement.

| | 2018 | 2017 |
|--|----------------|---------------|
| | \$ | \$ |
| Intérêts | 40 864 | 62 138 |
| Dividendes | 81 340 | 1 115 |
| Autres revenus de placement | 78 525 | 6 926 |
| Perte à la vente de titres | (29 898) | |
| Gain (perte) de change | 45 649 | (1 301) |
| Revenu de placement réalisé | 216 480 | 68 878 |
| Gain (perte) latent(e) découlant de l'augmentation | 248 791 | (58 848) |
| | 465 271 | 10 030 |
| Moins les frais de placement | 35 139 | — |
| | <u>430 132</u> | <u>10 030</u> |

9. Instruments financiers

a) Justes valeurs

Les instruments financiers du Fonds se composent de la trésorerie, des placements dans des instruments de capitaux propres, des intérêts à recevoir, des autres montants à recevoir, des crédateurs et charges à payer et des montants à payer à une partie liée.

La valeur comptable des actifs financiers évalués au coût amorti s'établissait à 2 136 824 \$ au 31 août 2018 (2 007 846 \$ en 2017).

La valeur comptable des passifs financiers évalués au coût amorti s'établissait à 53 634 \$ au 31 août 2018 (852 389 \$ en 2017).

b) Risque de crédit

Le risque de crédit s'entend du risque que le Fonds subisse une perte si un de ses débiteurs ne respecte pas ses obligations contractuelles. Le Fonds évalue son risque de crédit comme faible à l'égard de la trésorerie et des intérêts à recevoir, car la trésorerie est maintenue auprès d'une banque à charte canadienne solvable et dans des certificats de placement garanti. Le risque de crédit lié aux apports à recevoir est limité, car Société TELUS Communications est tenue d'injecter, aux termes d'une obligation imposée par le gouvernement, une partie de son financement dans la production d'émissions canadiennes.

Le Fonds TELUS

Notes annexes pour l'exercice finissant le 31 août 2018

(c) Risque de liquidité

Le risque de liquidité désigne le risque que le Fonds ne soit pas en mesure de répondre à ses besoins de trésorerie ou de financer ses obligations lorsqu'elles arrivent à échéance. Le Fonds maintient un niveau adéquat de fonds de roulement afin de s'assurer qu'il puisse répondre à ses obligations lorsqu'elles arrivent à échéance. La nature des activités du Fonds consiste uniquement à verser du financement pour des projets après avoir reçu des apports d'une EDR.

(d) Risque de marché

Le risque de marché s'entend du risque que la juste valeur des instruments financiers ou les flux de trésorerie futurs en découlant fluctuent en raison des variations des prix du marché. Le Fonds contrôle le risque de marché en investissant dans des portefeuilles de placement conservateurs, des fonds du marché monétaire et des certificats de placement garanti conformément à une politique de placement détaillée. Aux fins de la présentation de l'information, le Fonds a en outre séparé le risque de marché en deux catégories, à savoir le risque de taux d'intérêt et le risque de change.

- (i) Le risque de taux d'intérêt s'entend du risque que les variations des taux d'intérêt du marché puissent avoir une incidence sur les flux de trésorerie liés aux instruments financiers ou sur leur juste valeur. L'exposition du Fonds au risque de taux d'intérêt est limitée, car les instruments portant intérêt se composent soit de comptes d'épargne commerciaux ou de certificats de placement garanti dont les dates d'échéance sont réparties sur une période de cinq ans.
- (ii) Le risque de change s'entend du risque que la juste valeur des instruments financiers ou les flux de trésorerie futurs en découlant fluctuent en raison d'une variation des cours des monnaies étrangères. Le Fonds considère son risque de change comme modéré, car il a investi 1 374 460 \$ CA (1 104 500 \$ CA en 2017) dans un portefeuille de placements libellé en dollars américains.

10. Engagements et éventualités

Pour les exercices compris dans la période de cinq ans terminée le 31 août 2018, le Fonds a autorisé du financement au titre d'activités de développement et de production continues qui n'ont pas été menées à terme et dont les étapes importantes aux fins du financement n'ont pas été réalisées à la clôture des exercices respectifs. Le Fonds a conclu des engagements contractuels prévoyant le versement des paiements suivants :

| | 2018 | 2017 |
|--|---------------------|---------------------|
| | \$ | \$ |
| Engagements de financement | 19 002 784 | 15 084 751 |
| Moins les fonds déboursés | <u>(16 429 600)</u> | <u>(12 244 538)</u> |
| Engagements de financement non déboursés | <u>2 573 184</u> | <u>2 840 213</u> |

